

СОЦИАЛЬНАЯ ДИАГНОСТИКА

DOI: 10.14515/monitoring.2020.3.788



А. В. Одинцов, А. И. Шипицин, А. Ю. Марченко

ЦЕНТРОСТРЕМИТЕЛЬНАЯ МИГРАЦИЯ МОЛОДЕЖИ ИЗ РОССИЙСКОЙ ПРОВИНЦИИ: ПРИЧИНЫ И ТЕНДЕНЦИИ (НА ПРИМЕРЕ ВОЛГОГРАДСКОЙ ОБЛАСТИ)

Правильная ссылка на статью:

Одинцов А. В., Шипицин А. И., Марченко А. Ю. Центростремительная миграция молодежи из российской провинции: причины и тенденции (на примере Волгоградской области) // Мониторинг общественного мнения: экономические и социальные перемены. 2020. № 3. С. 335—354. <https://doi.org/10.14515/monitoring.2020.3.788>.

For citation:

Odintsov . A., Shipitsin . A., Marchenko A. Y. (2020) Centripetal Migration of Young People from the Russian Province: Causes and Trends (Example of Volgograd Region). *Monitoring of Public Opinion: Economic and Social Changes*. No. 3. P. 335—354. <https://doi.org/10.14515/monitoring.2020.3.788>.

ЦЕНТРОСТРЕМИТЕЛЬНАЯ МИГРАЦИЯ МОЛОДЕЖИ ИЗ РОССИЙСКОЙ ПРОВИНЦИИ: ПРИЧИНЫ И ТЕНДЕНЦИИ (НА ПРИМЕРЕ ВОЛГОГРАДСКОЙ ОБЛАСТИ)

CENTRIPETAL MIGRATION OF YOUNG PEOPLE FROM THE RUSSIAN PROVINCE: CAUSES AND TRENDS (EXAMPLE OF VOLGOGRAD REGION)

ОДИНЦОВ Александр Владимирович — кандидат социологических наук, доцент кафедры философии и социологии, Волгоградский институт управления — филиал Российской академии народного хозяйства и государственной службы при Президенте РФ, Волгоград, Россия
E-MAIL: yugrasil@yandex.ru
<http://orcid.org/0000-0002-9558-5296>

*Alexander V. ODINTSOV*¹ — Cand. Sci. (Soc.), Assistant Professor at the Department of Philosophy and Sociology
E-MAIL: yugrasil@yandex.ru
<http://orcid.org/0000-0002-9558-5296>

ШИПИЦИН Антон Игоревич — кандидат философских наук, доцент кафедры философии и культурологии, Волгоградский государственный социально-педагогический университет, Волгоград, Россия
E-MAIL: anton.shipitsin@mail.ru
<http://orcid.org/0000-0002-9915-3191>

*Anton I. SHIPITSIN*² — Cand. Sci. (Philos.), Assistant Professor at the Department of Philosophy and Culturology
E-MAIL: anton.shipitsin@mail.ru
<http://orcid.org/0000-0002-9915-3191>

МАРЧЕНКО Анастасия Юрьевна — кандидат философских наук, доцент кафедры философии и культурологии, Волгоградский государственный социально-педагогический университет, Волгоград, Россия
E-MAIL: sundayk@inbox.ru
<https://orcid.org/0000-0003-4002-6830>

*Anastasia Yu. MARCHENKO*² — Cand. Sci. (Philos.), Assistant Professor at the Department of Philosophy and Culturology
E-MAIL: sundayk@inbox.ru
<https://orcid.org/0000-0003-4002-6830>

¹ Volgograd Institute of Management — Branch of the Russian Presidential Academy of National Economy and Public Administration, Volgograd, Russia

² Volgograd State Socio-Pedagogical University, Volgograd, Russia

Аннотация. В течение последних нескольких лет одной из ведущих тенденций на территории Волгоградской области стал массовый миграционный отток молодежи и трудоспособного населения. Несмотря на активную иммиграцию из Украины и среднеазиатских республик, численность населения области планомерно снижается, а вместе

Abstract. Migration outflow of youth and working-age population has been trending in the Volgograd oblast over the last years. Despite dynamic immigration from Ukraine and the Central Asian countries, the regional population size is steadily going down, along with a decrease in demographic and intellectual capital. This is facilitated by the negative image firmly

с ней — демографический и интеллектуальный капитал. Этому способствует закрепившийся в общественном мнении выраженно негативный имидж территории, формируемый в СМИ и интернет-пространстве, а в рейтингах «самых депрессивных», «экономически отсталых» и «наиболее коррумпированных» регионов Волгоград устойчиво не сдает лидирующих позиций. Как ни странно, при всей изученности феномена молодежной миграции, ее причин, трендов и противоречивых последствий, крайне мало исследований фокусируется на региональной специфике этого явления и учитывает культурно-антропологические аспекты, такие как имидж территории, локальная идентичность, культурные стереотипы, ценности и жизненные стратегии молодых людей.

Авторы статьи поставили своей целью частично восполнить данный пробел и выявить особенности, причины и тенденции отъезда молодежи из российской провинции на основе анализа данных, полученных в ходе массового опроса и фокусированных групповых интервью со студентами и учащимися средних школ и колледжей в Волгоградской области, а также с представителями экспертного сообщества.

Ключевые слова: внутренняя миграция, социология молодежи, факторы миграции, массовый отток молодежи, демографический потенциал региона, имидж региона, социальный капитал, молодежная политика

Благодарность. Исследование выполнено при финансовой поддержке РФФИ и Волгоградской области в рамках научного проекта № 18-411-343002.

rooted in the public mind and shaped by mass media; the region is often referred to as the “most depressing”, “economically retarded” and “highly corrupt” region in the ratings. Strange as it may seem, but despite the fact that the youth migration, its causes, trends and contradictory consequences are well studied, little is known about the regional specifics, cultural and anthropological aspects, such as the region’s image, local identities, cultural stereotypes, values and youth life strategies.

The authors aim to partially fill the gap and to reveal the specifics, causes and trends of the youth outflow from the Russian province based on the analysis of the data collected during the survey and focus group interviews involving students from colleges and secondary schools in the Volgograd oblast as well as the expert community.

Keywords: internal migration, sociology of youth, migration factors, massive youth outflows, demographic potential of the region, image of the region, social capital, youth policy

Acknowledgments. The study is funded by the RFBR and Volgograd oblast as part of the research project no. 18-411-343002.

Постановка проблемы исследования

По данным Росстата, на 1 января 2020 г. большая часть постоянного населения Волгоградской области проживает в городской местности — 1 925 215 человек (77,29%), в то время как в сельской местности — 565 821 человек (22,71%)¹. На протяжении многих лет демографическая ситуация в регионе характеризуется снижением численности постоянного населения как за счет сокращения рождаемости, так и по причине миграции. Если в 2009 г., по официальным данным Волгоградстата, численность постоянного населения области составляла 2 618,1 тыс. человек, то по состоянию на 1 января 2019 г. — 2 507,5 тыс. человек, то есть за десять лет население региона сократилось более чем на 100 тыс. человек, или на 4,2%. На протяжении последних семи лет в регионе фиксируется устойчивый рост отрицательных показателей естественного прироста населения: в 2012 г. он составил 1,9 на 1000 человек населения, в 2018 — 3,9 [Волгоградская область..., 2019]. С 2007 по 2018 г. объем миграции в Волгоградской области вырос более чем в два раза. Если в 2007 г. он составлял 29 276 человек, то в 2018 — уже 68 684 человек. Внутрирегиональная миграция в 2018 г. составила 33 023 человек, а миграционная убыль — 37 67 человек [Социально-экономическое положение..., 2019: 29].

Происходящие в Волгоградской области ускорение и усложнение социокультурной динамики закономерным образом затрагивают все слои населения, однако в первую очередь — молодежь как наиболее чувствительную и наименее стабильную социальную общность. Статистические данные (см., например, [Мкртчян, 2017]) и повседневные наблюдения свидетельствуют о том, что одним из ключевых процессов в России стала массовая миграция молодежи и трудоспособного населения из сельской местности в города и региональные центры, а из регионов — в столичные мегаполисы и за рубеж. Эти процессы, сопровождающиеся притоком мигрантов из бывших советских республик, количественно и качественно изменяют демографическую ситуацию в регионах и стране в целом, влияют на брачно-семейные и трудовые отношения, на социальную дифференциацию и мобильность, а также трансформируют культурную жизнь и облик российских регионов. При этом активно изучаемая в последние годы проблема миграции молодежи преимущественно рассматривается в количественном аспекте, с вниманием к социально-экономическим показателям — среднему уровню доходов, безработице, состоянию городской инфраструктуры и т. п. (см., например, [Шарова, 2015; Половинко, Арбуз, 2016; Петрова, 2017; Чайка, 2019]). Качественные культурно-антропологические компоненты, такие как система ценностей современного молодого человека, имидж региона, особенности городской и региональной идентичности, часто остаются без внимания исследователей. Изучение конкретной региональной молодежной среды актуально также в связи с возможностью проведения подобных исследований в других регионах и трансляции полученных результатов для формирования и корректировки молодежной политики на местном и федеральном уровнях.

¹ Оценка численности постоянного населения на 1 января 2020 г. и в среднем за 2019 г. // Федеральная служба государственной статистики. 2020. URL: <https://www.gks.ru/storage/mediabank/Popul2020.xls> (дата обращения: 20.06.2020).

Целью представляемого исследования является изучение особенностей самоидентификации волгоградской учащейся молодежи, а также анализ и прогнозирование влияния массовой молодежной миграции на демографическую ситуацию и темпы социокультурного развития Волгоградской области. Для достижения данной цели необходимо было выявить объективные (связанные с актуальной социально-экономической обстановкой в регионе) и субъективные (связанные со сложившимся в массовом сознании имиджем территории) причины массовой молодежной миграции в современной российской провинции на примере Волгоградской области. Кроме того, было важно сформировать обобщенный социально-психологический портрет представителя волгоградской молодежи, показать современные тенденции массовой молодежной миграции и территориального перераспределения молодежи в аспекте социокультурного, экономического и демографического развития страны; проанализировать последствия массовой молодежной миграции для развития региональной культурной среды.

Методология исследования

Генеральной совокупностью исследования являются молодые люди в возрасте 15—24 лет, проходящие обучение в старших классах школ или являющиеся студентами вузов и ссузов. Общий объем генеральной совокупности (N) составляет 249 565 человек. Мы использовали квотную выборку, пропорционально представляющую учащихся вузов, средних специальных и общеобразовательных учреждений города Волгограда и области.

Количественная часть исследования проводилась в форме массового анкетирования. Отбор респондентов осуществлялся по критериям возраста и обучения в образовательных учреждениях Волгоградской области. Объем выборочной совокупности (n) составил 569 человек. Доверительный интервал исследования — не более 3,5%. Исследование проводилось в январе — апреле 2019 г.

В ходе исследования для проверки детерминации между изучаемыми явлениями проводилось также качественное исследование в форме группового фокусированного интервью (фокус-групп). Всего было проведено три фокус-группы, каждая из которых была гомогенной по определенному признаку: (1) группа экспертов, изучающих культуру, миграцию и городской имидж Волгоградской области; (2) группа молодежи, которая собирается покинуть Волгоградскую область; (3) группа молодежи, которая собирается остаться жить и работать в Волгоградской области.

Результаты исследования

Для оценки миграционного бэкграунда респондентов им был задан вопрос о месте рождения. Из представленных данных видно, что немногим менее половины (41,3%) опрошенных являются уроженцами областного центра (см. рис. 1). При этом для более чем половины опрошенных Волгоград стал центром миграционного притяжения. Так, из прочих городов Волгоградской области приехали 37,6% опрошенных, из других регионов — 16,7%, а 4,4% от всей группы опрошенных родились за пределами России.



Рис. 1. Распределение ответов респондентов на вопрос: «Где Вы родились?» (%)

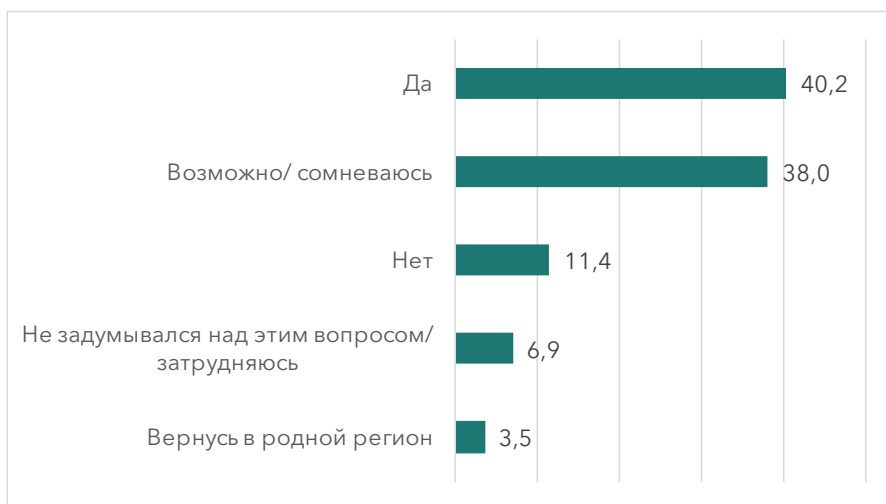


Рис. 2. Распределение ответов респондентов на вопрос «Планируете ли Вы уехать из Волгоградской области на постоянное жительство?» (%)

Абсолютное большинство опрошенной молодежи так или иначе планирует навсегда покинуть Волгоградскую область (см. рис. 2), причем у 40,2 % респондентов намерение уехать сформировано окончательно. Только 11,4 % от общего числа респондентов с уверенностью сказали, что не намерены покидать Волгоградскую область. На наш взгляд, эти показатели говорят о высоком уровне миграционных настроений молодежи — достаточно типичном не только для Волгоградской области, но и для других российских регионов. Так, результаты проведенного в 2015 г. исследования миграционных установок молодежи Мурманской области показали, что лишь треть местной молодежи не планировала уезжать, в то время как относительное большинство молодых людей (45,2 %) собиралось покинуть Мурманскую область [Шарова, 2015: 94]. 72 % респондентов исследования миграционных

настроений пермской молодежи, проведенного Марией Петровой в 2017 г., положительно ответили на вопрос «Собираетесь ли Вы в дальнейшем переехать из Перми?» [Петрова, 2017: 317].

Безусловно, мечты и планы, связанные с отъездом, не всегда приводят к действию. Об этом пишет в своей работе об особенностях молодежной эмиграции из России Ренальд Симонян: «При анализе мотивов эмиграции часто складывается впечатление, что молодые люди не столько хотят попасть „туда“, сколько уехать „отсюда“. <...> Есть молодые люди, которые желают выехать, но у них нет возможности, в том числе материальной. Принято считать, что воплощают свое намерение в жизнь не более 3% настроенных на эмиграцию, что составляет около 240 тыс. человек ежегодно — непомерная цена, которую сегодня платит наша страна за неустроенность молодого поколения. Но и сам по себе столь высокий удельный вес установки на эмиграцию <...> как характеристика состояния массового сознания российской молодежи — показатель не менее тревожный, ибо перспектива развития страны во многом зависит от состояния умов и чувств сегодняшних школьников и студентов» [Симонян, 2017: 318].

Упомянутый исследователем финансовый аспект молодежной миграции затрагивается и в работах других авторов. Так, Елене Вакуленко и коллегам удалось выявить обратную взаимосвязь между средним уровнем зарплат в муниципальных образованиях и миграционным приростом населения [Вакуленко, Мкртчян, Фурманов, 2011]. Эти и другие исследователи связывают подобную парадоксальную зависимость с «ловушками бедности»: «хотелось бы уехать, но не на что» [Andrienko, Guriev, 2004; Гуриев, 2010].

При этом 51,2% опрошенных нами молодых людей считают, что большинство их знакомых планирует уехать из Волгоградской области на постоянное место жительства (см. рис. 3).



Рис. 3. Распределение ответов респондентов на вопрос «Многие ли Ваши друзья или знакомые планируют уехать из Волгоградской области на постоянное место жительства?» (%)

Обе группы участников фокусированного интервью — остающиеся в Волгоградской области и планирующие уехать — одинаково оценили наличие проблемы молодежной миграции из Волгограда и области, признав ее актуальной и острой.

Я не знаю статистики, как [обстоят дела] в Волгограде и в области. По моему личному опыту, огромное количество молодежи прямо реально [уезжает] в Москву, Краснодар, Казань, иногда Сочи. (Студентка 5 курса исторического факультета)

У меня много друзей уехали в Питер, очень много одногруппников хотят уехать, и на самом деле много, мне кажется, молодежи уезжает. (Студентка 4 курса факультета государственного и муниципального управления)

Да, проблема [оттока молодежи] есть. Потому что сейчас у меня очень много знакомых, которые именно хотят уехать, так как здесь «ловить» нечего. <...> Есть, конечно, пара умных ребят, но они именно идейные, упертые. Вот они хотят тут быть и тут все изменить. Опять же, со всего моего круга [таких] только двое. (Студент технологического колледжа)



Рис. 4. Распределение ответов респондентов на вопрос «Куда бы Вы уехали из Волгограда и области, если бы приняли такое решение?» (%)

Стремление переехать в столичные города достаточно очевидно: как минимум, здесь больше перспектив для профессиональной самореализации и повышения дохода. В совокупности в Санкт-Петербург и Москву в случае решения эмигрировать уехали бы 25,4% опрошенных (см. рис. 4). Практически каждый пятый респондент (19,2%), готовый уехать, уехал бы в страну дальнего зарубежья. Последнее также нетрудно понять, учитывая, что под дальним зарубежьем молодежь Волгоградской области, как правило, подразумевает экономически развитые страны Западной Европы и Азии. Достаточно показательным является тот факт, что 26,4%

опрошенных предпочтут уехать в другой крупный, но нестоличный город России. Таким образом, Волгоград постепенно перестает восприниматься как своеобразный трамплин между малыми городами и столицами — он сам становится точкой, из которой надо мигрировать в иной крупный город (не обязательно в столицу). Хотя необходимо дальнейшее наблюдение за изменением указанного показателя, со значимой долей уверенности можно предположить, что Волгоград теряет привлекательность как центр притока мигрантов из малых городов и других регионов, все чаще оказываясь миграционным донором.

Давайте сравним с городами-миллионниками... Уровень развития Нижнего Новгорода, Самары, Казани — я думаю, даже не стоит произносить его вслух по сравнению с Волгоградом. То есть у нас, я смотрю, люди мыслят не тем, что лучше стало, а тем, что хоть не так плохо, и берут в сравнение маленькие города. Люди мыслят не тем, как сделать город лучше, а тем, что вот не так плохо, как где-то там, и слава богу, проживем значит еще сколько-то... (Студент 3 курса факультета естественнонаучного образования)



Рис. 5. Результаты ответов респондентов на вопрос «Постарайтесь объективно оценить Волгоград в сравнении с теми регионами, куда, по Вашему мнению, чаще всего планируют уехать молодые люди» (среднее арифметическое по параметру)

При сопоставлении Волгограда с другими крупными нестоличными городами России 45,5% опрошенных указали, что он «хуже большинства крупных городов России», а вариант ответа «такой же, как большинство крупных городов с их плюсами и минусами» выбрали 43,4% респондентов. Лишь 4,2% от общего числа опрошенных считают, что Волгоград «лучше большинства крупных городов России».

Для уточнения полученных данных респондентам было предложено по 15 параметрам сравнить Волгоград и область с теми регионами, в которые чаще всего, по их мнению, планируют уехать молодые люди (рис. 5). Оценка проводилась по порядковой 5-балльной шкале, где 1 — «в Волгограде заметно хуже», 2 — «в Волгограде немногим хуже», 3 — «примерно одно и то же / затрудняюсь ответить», 4 — «в Волгограде немного лучше», 5 — «в Волгограде заметно лучше».

Примерно одинаково Волгоград и предпочтительные для миграции регионы респонденты оценили только по таким параметрам, как «доступность покупки или аренды жилья» (2,98), «образование» (2,87), «обеспеченность товарами и услугами» (2,84), «взаимопомощь и доверие людей друг к другу» (2,81).

Для того чтобы проверить наличие факторов, объединяющих данные параметры, было применено снижение размерности методом Варимакс, что позволило выявить три фактора.

1. «Образ города и региона» (наибольшей нагрузкой на фактор обладают категории «культура, развлечение, досуг» — 0,759, «архитектура, благоустройство, развитая городская среда» — 0,742, «спортивная инфраструктура» — 0,715, «обеспеченность товарами и услугами» — 0,617, «имидж города» — 0,609). Вероятнее всего, данный фактор обусловлен общим восприятием образа Волгограда и региона, что непосредственно связано не с перспективами экономического благосостояния молодежи, а с развитием инфраструктуры, культурной жизнью и спортом. В целом имидж региона участники фокус-групп оценивают как негативный:

Мировые звезды сюда не приезжают, театр у нас есть, но кто ходит в наш театр? Непрезентабельный город в плане всего, что возможно: внешнего вида, в плане его имиджа, в плане рассказов о нем миру и по стране. Если человек встанет перед выбором, куда поехать, Нижний Новгород или Волгоград, он поедет в Нижний Новгород. Ладно: Новосибирск или Волгоград? Большинство людей выберут Новосибирск, даже зимой все равно поедут. И в СМИ ничего положительного не говорят. (Студент 4 курса факультета естественнонаучного образования)

2. «Обобщенное доверие» (наибольшей нагрузкой на фактор обладают категории «гражданское общество» — 0,726, «здравоохранение» — 0,701, «взаимопомощь и доверие людей» — 0,687, «эффективное государственное и муниципальное управление» — 0,685). Данный фактор в целом аккумулирует параметры, связанные с доверием как к местному сообществу, так и к власти. Присутствие в общем ряду здравоохранения, вероятнее всего, связано с существенной необходимостью в доверии к медицинским работникам (пациент вынужденно доверяется врачам, так как в сложных вопросах здравоохранения он априори некомпетентен). Высказывания одного из экспертов в рамках фокус-группы подтверждают значимость данного фактора:

Я просто еще в качестве гипотезы хотела бы высказаться. Вот есть такой фактор как социальное самочувствие в регионе, и вот один из его показателей — уровень доверия к власти — в нашем регионе очень низкий. По данным 2016 г., по-моему, мы на предпоследнем месте в России. Можно эту непривлекательность региона связать с вот с этим низким уровнем социального самочувствия, который как бы атмосферный. Он не у молодежи конкретно, а в целом в регионе, и молодежь это впитывает. И, может быть, это является такой вот почвой своеобразной для устойчивых представлений об миграционной привлекательности других регионов. Вот эта вот идея, что нам не везет с руководством, что руководство не заботится о регионе, — естественно, оно может быть подкреплено какими-то чисто опытными нашими житейскими вещами. Но это социальное настроение — это тоже очень важный фактор. (Философ, заведующая кафедрой)

В высказываниях молодых людей также один из лейтмотивов — обобщенное недовольство властной элитой и проводимой молодежной политикой:

Если бы [Волгоградская] область начала бы стимулировать, финансово поддерживать талантливую молодежь, возможно, оставаться имело бы смысл... Теперь эти люди просто уезжают в Москву и чего-то там добьются, потому что там финансовая поддержка намного больше, чем в нашей области. И там настолько много талантливых людей, очень классные ребята, которые такие проекты придумывают, инновационные, которые могли бы нашу область на уровень выше поднять. Но наша элита не заинтересована в этом... (Студентка 5 курса факультета истории и права)

Безусловно, недостатки существующей в регионах социальной и молодежной политики, равнодушное отношение власти к своим гражданам и чувство незащищенности заставляют многих молодых людей задуматься об эмиграции из региона, а часто и из страны. Это же подтверждают и другие современные исследования: «Растущая дифференциация в доходах населения по отраслям и регионам приводит к расслоению российского общества, порождает чувство несправедливости и безысходности у молодежи. Когда получивший хорошее образование молодой человек понимает, что в стране уровень знаний и опыт являются второстепенными на фоне родственных связей, наличия денег, когда на фоне очередного кризиса обеспеченные граждане становятся все более богатыми при общем обнищании остального населения страны, все это является благодатной почвой для формирования установок на отъезд из региона» [Байков и др., 2018: 80].

3. «Природные условия» (наибольшей нагрузкой на фактор обладают категории «благоприятный климат» — 0,721, «экологическая обстановка» — 0,676). По очевидным причинам экология и климат воспринимаются молодежью как единое целое. К этому следует добавить, что Волгоградская область как регион юга европейской части России в отношении значительной части территории страны действительно обладает относительно благоприятными природно-климатическими и экологическими условиями. Поэтому указанные показатели не актуализированы в качестве критериев оценки привлекательных для миграции регионов.

В рамках исследования респондентам было предложено оценить вероятность того, что они уедут из Волгоградской области на очень долгое время или навсегда, по шкале от 1 до 10, где 1 — наименьшая вероятность, а 10 — наибольшая.

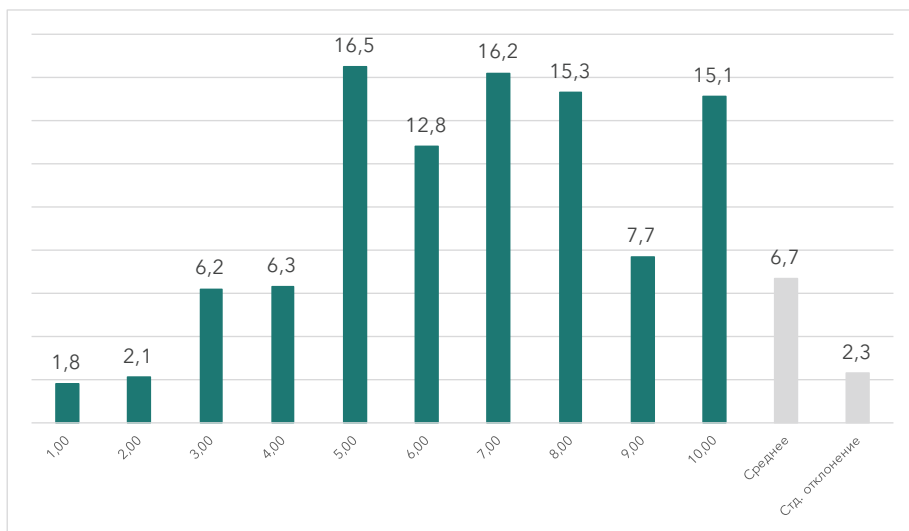


Рис. 6. Распределение ответов респондентов на вопрос «Оцените вероятность того, что Вы уедете из Волгоградской области на очень долгое время или навсегда по шкале от 1 до 10» (% , среднее значение, стандартное отклонение)

Диаграмма распределения ответов респондентов заметно смещена в сторону большей вероятности покинуть Волгоградскую область. Среднее значение, характеризующее миграционные настроения молодежи, в целом составило 6,7 при стандартном отклонении 2,3 (см. рис. 6).

Для определения факторов, влияющих на вероятность мигрировать из Волгоградской области, в рамках процедуры анализа по вопросу «Оцените вероятность того, что Вы уедете из Волгоградской области», респонденты были разделены на три группы:

- 1) те, кто, скорее всего, уедет (оценили вероятность отъезда 7 и более);
- 2) сомневающиеся (оценили вероятность отъезда на 4—6);
- 3) те, кто, скорее всего, останется в Волгоградской области (оценили вероятность отъезда на 3 или меньше).

Применение непараметрических критериев различия позволило установить, что между указанными группами респондентов существует разница по месту рождения, отношению к уезжающим и образованию (см. рис. 7).

Наибольшим стремлением покинуть область обладают респонденты, родившиеся за пределами Волгоградской области и вне Российской Федерации. Только 8,4% респондентов, рожденных в других регионах России, и 12,0% опрошенных, рожденных за пределами России, вероятнее всего, останутся в Волгоградской области. Таким же предварительным этапом, «точкой подскока», на пути в более

комфортные (по крайней мере, в воображении) регионы и города России являются Волгоград и область для жителей городов областной глубинки. Лишь 15,5% родившихся в Волгоградской области, но не в столице региона, планирует остаться. Сами «коренные» волгоградцы в 50,2% случаев с большой вероятностью уедут из региона, а 28,1% всерьез размышляют о такой возможности.

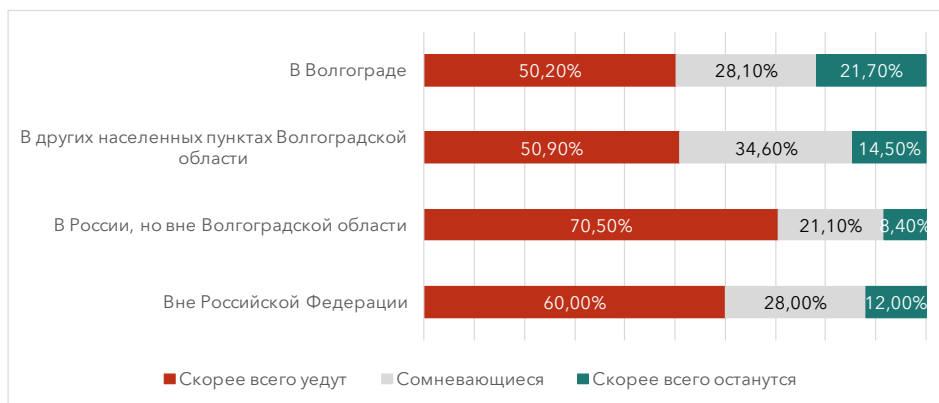


Рис. 7. Перекрестное распределение ответов респондентов по месту рождения и вероятности миграции из Волгоградской области (%)

Эти выводы можно соотнести и с данными других современных исследователей молодежной миграции. Так, подобная тенденция была отмечена в статье Р. Симоняна: среди приехавших учиться в университет из других городов региона или сельской местности установка на эмиграцию выше, чем у местных [Симонян, 2017: 321]. По мнению автора — и с этим сложно спорить — данная тенденция объясняется тем, что первые уже имеют более или менее успешный опыт адаптации к иной среде. С другой стороны, разница между горожанами и сельскими жителями в эпоху современной коммуникации, развития интернета и вовлеченности в социальные сети становится все более несущественной. Здесь же необходимо упомянуть и особенности системы ЕГЭ, которая при всех своих противоречиях, безусловно, позволяет конкурировать за место под солнцем сильным абитуриентам независимо от места получения основного общего образования. Вместе с тем имеет значение и более узкий диапазон возможностей для самореализации провинциальной молодежи, которая легко может сравнить свой образ и уровень жизни с жизнью в других местах, что придает дополнительный импульс к переменам.

Волгоград — это очень унылый город. Даже если взять тот же чемпионат, в той же Самаре, в Москве он проходил ярко, а у нас в Волгограде даже самих жителей мотивировали покинуть город на время чемпионата, и причем непонятно, к чему это нужно, потому что чемпионат прошел вполне спокойно, но по сравнению с другими городами в нашем городе он прошел очень уныло. (Студентка 2 курса факультета естественно-научного образования, физической культуры и безопасности жизнедеятельности)

В глобальном мире мы легко можем узнать, «а как у них?» — уровень цен и трудоустройство в других городах. Мы все это сравниваем и делаем выводы. Наверное, это все вместе делает регион непривлекательным, а идентичность — очень ситуативной. (Кандидат социологических наук, декан факультета)

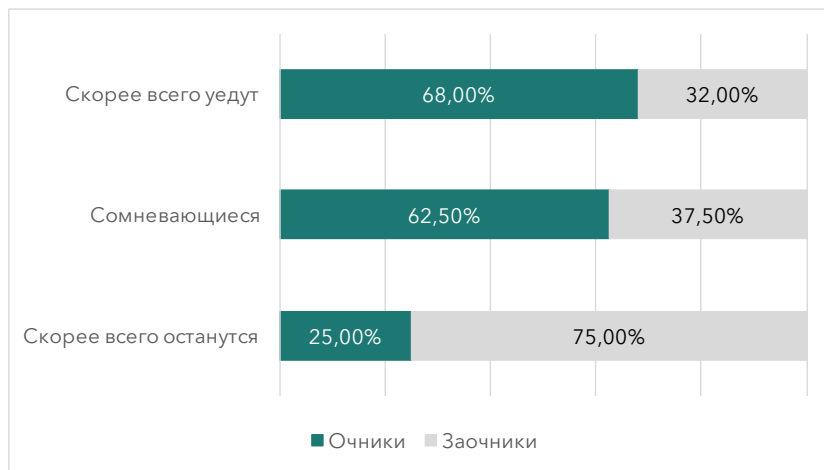


Рис. 8. Перекрестное распределение ответов респондентов по форме получения образования и вероятности миграции из Волгоградской области (%)

Заметно, что среди склоняющихся уехать из области преобладают те, кто в данный момент проходит очное обучение, в то время как «заочники» составляют 75,0% среди тех, кто планирует остаться в регионе (см. рис. 8). Вероятнее всего, вышесказанное никак не связано со стереотипным мнением, что более склонны уезжать более образованные и амбициозные. Предположим, что получающие образование заочно уже активно вовлечены в экономические практики в регионе (работают, ведут собственный бизнес), либо заметно ограничены в мобильности семейной жизнью, детьми, наличием кредитных обязательств или заботой о пожилых родственниках. Даже если получающие заочное образование имеют миграционные мотивы, они заметно ограничены в возможностях покинуть Волгоградскую область.

Согласно данным опроса студентов одного из волгоградских вузов (ноябрь — декабрь 2013 г.), приведенных в статье Р. Симоняна, готовность получить образование за границей составляет 56%, готовность воспользоваться возможностью работать за границей — 65,6%. Готовность уехать на постоянное место жительства за рубеж в Волгограде составляет 68,5%, что вполне соответствует общероссийским трендам [Симонян, 2017: 321]. Вместе с тем автор выявляет существенное противоречие между отрицательным отношением молодых респондентов к самому факту молодежной эмиграции («утечка умов», снижение человеческого потенциала в долгосрочной перспективе и т. д.) и собственной позитивной — по крайней мере, теоретически — установкой на отъезд («каждый человек вправе устраивать свою судьбу»). Согласно приводимым Р. Симоняном данным, на ноябрь 2016 г. осужда-

ли эмиграцию в Калининграде 54% молодых респондентов, в Петрозаводске — 60,5%, в Санкт-Петербурге — 59,5%, в Благовещенске — 52%, в Хабаровске — 60,4%, во Владивостоке — 61,3%. В рамках настоящего исследования анализ и качественных, и количественных данных показывает отсутствие сформулированного выше противоречия. Распределение ответов на вопрос «Как вы относитесь к решению тех, кто планирует переехать из Волгоградской области?» представлено на рисунке 9.



Рис. 9. Распределение ответов респондентов на вопрос «Как Вы относитесь к решению тех, кто планирует переехать из Волгоградской области?» (%)

Таким образом, абсолютное большинство респондентов лояльно относится к эмиграционным настроениям сверстников. Количественные выводы подтверждаются и на материалах фокус-групповых интервью.

Это нормальный поток миграции, в поисках лучшего и так далее. В чем здесь проблема? Или мы хотим всех в Волгограде держать? Представьте людей, которые хотят себя реализовать. Свои планы элементарно им просто не дадут реализовать, потому что в этом нет необходимости для людей, которые занимаются управлением этим городом. Они едут в поисках чего-то, хотят как-то развиваться, здесь у них будет однообразие. Проблемы как таковой я не вижу. (Студент 2 курса факультета естественнонаучного образования, физической культуры и безопасности жизнедеятельности)

Люди уезжали и будут уезжать. И негативные последствия для города, на мой взгляд, преувеличены, потому что ниже определенного своего уровня он не упадет, как и выше не прыгнет, он будет так же на месте стоять... Самая талантливая молодежь в любом случае уезжает, и это происходит десятки лет. (Студентка 5 курса исторического факультета)

В рамках массового опроса респондентам было предложено оценить вероятность достижения успеха в различных сферах в случае выезда из Волгоградской области по шкале от 1 до 5, где 1 — наименее вероятно, 5 — наиболее вероятно (см. рис. 10).



Рис. 10. Распределение ответов респондентов на вопрос: «Молодежь покидает Волгоградскую область ради того, чтобы... Оцените, насколько, на Ваш взгляд, наиболее вероятна истинность предложенных вариантов, по 5-балльной шкале» (среднее арифметическое по параметру параметру)



Рис. 11. Результаты снижения размерности методом Варимакс ответов на вопрос «Молодежь покидает Волгоградскую область ради того, чтобы... Оцените, насколько, на Ваш взгляд, наиболее вероятна истинность предложенных вариантов по 5-балльной шкале»

Молодежь, принимавшая участие в опросе, вероятными в случае миграции считает получение интересной и высокооплачиваемой работы и успешную карьеру. Относительно высоко оценивается вероятность того, что, уезжая из Волгоградской области, можно повысить свой социальный статус, получить более качественные социальные услуги и доступ к культурной жизни, богатой событиями, достопримечательностями и местами притяжения. При этом молодежь крайне скептически относится к предположению, что на новом месте удастся создать счастливую семью, проявить себя в общественной и политической жизни, обеспечить себе и близким безопасность, купить жилье.

Применение к полученным данным снижения размерности методом Варимакс позволило выявить два фактора, группирующие ответы респондентов:

1. «Материальное благополучие» (наибольшей нагрузкой на фактор обладают категории «найти интересную/высокооплачиваемую работу» — 0,861, «сделать успешную карьеру и получить профессиональное признание» — 0,852). Согласно данным опроса (см. рис. 11), именно категории, входящие в данный фактор, респондент считают наиболее реализуемыми на новом месте жительства. То есть достижение материального благополучия — ключевой фактор отъезда из Волгоградской области.

2. «Семейное счастье и безопасность» (наибольшей факторной нагрузкой обладают категории «обеспечить себе и своим близким безопасность» — 0,785, «создать счастливую семью» — 0,754 и «купить жилье на новом месте» — 0,752). Категории, составляющие данный фактор, воспринимаются как наименее достижимые после переезда в другой регион. Таким образом, фактор «семейного счастья и безопасности», напротив, является основным препятствием для выезда за пределы Волгоградской области. Останавливают респондентов от переезда за пределы области наличие (или перспективы) личной жизни в Волгоградском регионе, собственное жилье, а также проживание в знакомом регионе, который по вполне очевидным причинам кажется более безопасным.

Именно взаимодействие двух указанных выше факторов в итоге определяет, станет молодой житель Волгоградской области покидать ее или нет.

Основные выводы

Среди учащейся молодежи, проживающей на территории Волгоградской области, достаточно сильны миграционные настроения. Только 11,4% опрошенных нами не намерены покидать Волгоградскую область и не задумываются над такой перспективой. Депрессивно-пессимистические оценки города и области, укоренившиеся среди местной молодежи, стали устойчивым тиражируемым стереотипом, формирующим миграционные установки.

Оценка респондентами вероятности миграции за пределы региона показала, что стремление покинуть область сильнее у тех, кто родился за пределами Волгоградской области или вне России. Хотя 25,4% опрошенных хотели бы уехать в столичные города (Москва, Санкт-Петербург), 26,4% опрошенных предпочитают уехать в другой крупный, но нестоличный город России. Волгоград постепенно перестает восприниматься как своеобразный трамплин между малыми городами и столицами — он сам становится точкой, из которой надо мигрировать в иной

крупный город. Волгоградский регион теряет привлекательность как центр притока мигрантов из малых городов и других регионов.

Оценка регионов для перспективной миграции формируется под влиянием трех главных факторов:

- образ города и региона — фактор, связанный с общим восприятием образа Волгограда и региона: здесь речь не столько о перспективах экономического благосостояния молодежи, сколько об общем развитии инфраструктуры, культурной жизни, спорта;
- обобщенное доверие — фактор, включающий оценки развития гражданского общества, взаимопомощи и доверия людей, эффективности государственного и муниципального управления;
- природные условия — фактор, объединяющий характеристики климатических условий и экологической обстановки.

На стремление респондентов уехать из Волгограда и области влияют два важнейших фактора:

1. Материальное благополучие — фактор, включающий в себя стремление к интересной и высокооплачиваемой работе, карьерному росту. Сопоставление полученного вывода с результатами других российских исследований, посвященных миграционным установкам молодежи Мурманска, Омска, Перми [Шарова, 2015; Половинко, Арбуз, 2016; Петрова, 2017], позволяет утверждать, что проблемы с трудоустройством и низкие заработные платы — характерная черта не только для Волгоградского региона, но и для Российской Федерации в целом.

2. Семейное счастье и безопасность — фактор, объединяющий тягу респондентов к построению счастливой личной жизни, семьи, обеспечению личной безопасности себя и собственных близких. Указанный фактор препятствует формированию миграционных установок молодежи и делает фактический объем молодежной миграции ниже потенциального.

Важно подчеркнуть, что стабильно высокий миграционный потенциал характерен не только для российской молодежи, но является типичным для современного образа жизни западного общества. Социальный теоретик и современный классик социологии Зигмунт Бауман констатирует: «Привязанность к определенному месту не столь важна, поскольку это место может быть достигнуто и оставлено по собственной прихоти в короткое время или в мгновение ока. Вместе с тем, чрезмерная твердость, обремененность взаимными обязательствами могут оказаться поистине вредными, когда новые возможности неожиданно возникают в другом месте» [Бауман, 2008: 20]. В условиях нестабильной, динамично меняющейся и насыщенной образами реальности мобильность является ключевым свойством идентичности и важнейшей ценностью. Современный человек, живущий в информационном пространстве социальных сетей, воспринимает мир как экран, меню идентичностей, набор картинок, выбор которых обратим и не имеет катастрофических последствий. Таким образом, религиозная, политическая, национальная и региональная идентичности сегодня все менее устойчивы и значимы. Многочисленные зарубежные исследования подтверждают, что миграция молодого, образованного и экономически активного населения из слаборазвитых и периферийных районов в экономически развитые регионы с лучшими условия-

ми жизни — типичное для европейских стран явление. Например, в Словакии отток молодежи в крупные города помимо комплекса социально-экономических причин обусловлен отсутствием на юге страны высших учебных заведений, что делает образовательную миграцию важным фактором депопуляции и увеличения межрегиональных различий [Чайка, 2019: 87].

Говоря о воздействии центростремительной миграции молодежи и трудоспособного населения на социально-экономические и демографические процессы в российской провинции, большинство экспертов сходятся во мнении, что это негативный процесс, замедляющий демографическое и социально-экономическое развитие регионов. На фоне демографического кризиса потеря образованной части населения, находящейся в активном репродуктивном и трудоспособном возрасте, является трудновосполнимой потерей. Все это повышает необходимость активного изучения регионального измерения социального капитала, а также расширения системы эффективных мер по созданию условий для позитивной самореализации молодежи в рамках местного и регионального сообщества.

Список литературы (References)

Байков А. А., Лукьянец А. С., Письменная Е. Е., Ростовская Т. К., Рязанцев С. В. Эмиграция молодежи из России: масштабы, каналы, последствия // Социологические исследования. 2018. № 11. С. 75—84. <https://doi.org/10.31857/S013216250002787-8>.

Baykov A. A., Lukyanets A. S., Pismennaya E. E., Rostovskaya T. K., Ryazantsev S. V. (2018) Youth Emigration from Russia: Scale, Channels, Consequences. *Sociological Studies*. No. 11. P. 75—84. <https://doi.org/10.31857/S013216250002787-8>. (In Russ.)

Бауман З. *Текущая современность*. СПб. : Питер, 2008.

Bauman Z. (2008) *Liquid Modernity*. Saint Petersburg: Piter. (In Russ.)

Вакуленко Е. С., Мкртчян Н. В., Фурманов К. К. Опыт моделирования миграционных потоков на уровне регионов и муниципальных образований РФ // Научные труды: Институт народнохозяйственного прогнозирования РАН / гл. ред. А. Г. Коровкин. М. : МАКС Пресс, 2011. С. 431—450.

Vakulenko E. S., Mkrtychyan N. V., Furmanov K. K. (2011) The Experience of Modeling Migration Flows at the Level of Regions and Municipal Entities in the Russian Federation. In: Korovkin A. G. (ed.) *Scientific Papers: Institute of Economic Forecasting RAS*. Moscow: MAKS Press. P. 431—450. (In Russ.)

Волгоградская область в цифрах. 2018 : краткий сборник. Волгоград : Волгоградстат, 2019.

Volgograd Region in Figures. 2018: A Short Digest. Volgograd: Volgogradstat, 2019. (In Russ.)

Гуриев С. *Мифы экономики: заблуждения и стереотипы, которые распространяют СМИ и политики*. М. : Юнайтед Пресс, 2010.

Guriev S. (2010) *Myths of the Economy: Misconceptions and Stereotypes that are Distributed by Mass Media and Politicians*. Moscow: Untied Press. (In Russ.)

Мкртчян Н. В. Миграция молодежи из малых городов России // Мониторинг общественного мнения: экономические и социальные перемены. 2017. № 1. С. 225—242. <https://doi.org/10.14515/monitoring.2017.1.15>.

Mkrtchan N. V. (2017) The Youth Migration from Small Towns in Russia. *Monitoring of Public Opinion: Economic and Social Changes*. No. 1. P. 225—242. <https://doi.org/10.14515/monitoring.2017.1.15>. (In Russ.)

Петрова М. Д. Анализ миграционных настроений молодежи Перми // Социальные и гуманитарные науки: теория и практика. 2017. № 1. С. 315—322.

Petrova M. D. (2017) Analysis of Migration Attitudes of Youth in the City of Perm. *Social and Humanitarian Sciences: Theory and Practice*. No. 1. P. 315—322. (In Russ.)

Половинко В. С., Арбуз А. В. Анализ миграционных установок молодежи г. Омска // Экономические науки. 2016. № 11. С. 42—46.

Polovinko V. S., Arbus A. V. (2016) Analysis of Migration Attitudes of Youth in the city of Omsk. *Economic Sciences*. No. 11. P. 42—46. (In Russ.)

Симонян Р. Х. Миграционные настроения российской молодежи: региональный аспект // Мониторинг общественного мнения: экономические и социальные перемены. 2017. № 6. С. 313—326. <https://doi.org/10.14515/monitoring.2017.6.16>.

Simonyan R. Kh. (2017) Migration Attitudes of the Russian Youth: A Regional Dimension. *Monitoring of Public Opinion: Economic and Social Changes*. No. 6. P. 313—326. <https://doi.org/10.14515/monitoring.2017.6.16>. (In Russ.)

Социально-экономическое положение Волгоградской области в январе 2019 года : доклад. Волгоград : Волгоградстат, 2019.

Socio-Economic Situation in the Volgograd Region in January 2019: A Report. Volgograd: Volgogradstat, 2019. (In Russ.)

Чайка П. Особенности демографического развития Словакии в контексте европейской демографии // Научный результат. Социология и управление. 2019. Т. 5. № 2. С. 79—92. <https://doi.org/10.18413/2408-9338-2019-5-2-0-8>.

Chaika P. (2019) Features of Demographic Development of Slovakia in the Context of European Demography. *Research Result. Sociology and Management*. Vol. 5. No. 2. P. 79—92. <https://doi.org/10.18413/2408-9338-2019-5-2-0-8>. (In Russ.)

Шарова Е. Н. Миграционные установки молодежи Мурманской области // Проблемы развития территории. 2015. № 3. С. 88—103.

Sharova E. N. (2015) Migration Attitudes of Young People in the Murmansk Oblast. *Problems of Territory's Development*. No. 3. P. 88—103. (In Russ.)

Andrienko Yu., Guriev S. (2004) Determinants of Interregional Mobility in Russia. *Economics of Transition*. Vol. 12. No. 1. P. 1—27. <https://doi.org/10.1111/j.0967-0750.2004.00170.x>.