

ГОСУДАРСТВО И ОБЩЕСТВО

DOI: 10.14515/monitoring.2019.4.07

Правильная ссылка на статью:

Тихонова Н. Е., Каравай А. В. Этноконфессиональная напряженность в российском обществе: опыт эмпирической апробации методики измерения // Мониторинг общественного мнения: Экономические и социальные перемены. 2019. № 4. С. 130—152. <https://doi.org/10.14515/monitoring.2019.4.07>.

For citation:

Tikhonova N. E., Karavay A. V. (2019) Ethno-confessional tension in Russian society: an empirical test of a measurement method. *Monitoring of Public Opinion: Economic and Social Changes*. No. 4. P. 130—152. <https://doi.org/10.14515/monitoring.2019.4.07>.



Н. Е. Тихонова, А. В. Каравай
ЭТНОКОНФЕССИОНАЛЬНАЯ НАПРЯЖЕННОСТЬ
В РОССИЙСКОМ ОБЩЕСТВЕ: ОПЫТ ЭМПИРИЧЕСКОЙ АПРОБАЦИИ
МЕТОДИКИ ИЗМЕРЕНИЯ

ЭТНОКОНФЕССИОНАЛЬНАЯ НАПРЯЖЕННОСТЬ В РОССИЙСКОМ ОБЩЕСТВЕ: ОПЫТ ЭМПИРИЧЕСКОЙ АПРОБАЦИИ МЕТОДИКИ ИЗМЕРЕНИЯ

ETHNO-CONFESSIONAL TENSION IN RUSSIAN SOCIETY: AN EMPIRICAL TEST OF A MEASUREMENT METHOD

ТИХОНОВА Наталья Евгеньевна — доктор социологических наук, профессор, главный научный сотрудник, Институт социологии Федерального научно-исследовательского социологического центра Российской академии наук, Москва, Россия; профессор-исследователь, Национальный исследовательский университет «Высшая школа экономики», Москва, Россия
E-MAIL: netichonova@gmail.com
<https://orcid.org/0000-0002-5826-4418>

Natalia E. TIKHONOVA^{1,2} — Dr. Sci. (Soc.), Principal Researcher; Professor-Researcher
E-MAIL: netichonova@gmail.com
<https://orcid.org/0000-0002-5826-4418>

¹ Institute of Sociology of the Federal Center of Theoretical and Applied Sociology of the Russian Academy of Sciences, Moscow, Russia

² National Research University Higher School of Economics, Moscow, Russia

КАРАВАЙ Анастасия Вадимовна — кандидат социологических наук, старший научный сотрудник, Институт социологии Федерального научно-исследовательского социологического центра Российской академии наук, Москва, Россия; старший научный сотрудник, Институт социального анализа и прогнозирования, Российская академия народного хозяйства и государственной службы при Президенте РФ, Москва, Россия

E-MAIL: karavayav@yandex.ru

<https://orcid.org/0000-0003-3122-4819>

Аннотация. В основе описываемой в статье методики лежит Индекс потенциала этноконфессиональной напряженности, который апробировался на массивах данных Института социологии ФНИСЦ РАН за 2015—2018 гг. Методика представляет собой упрощенную и адаптированную для массовых опросов версию разработанной И. М. Кузнецовым и О. Е. Хухлаевым методики анализа межнациональной напряженности. Показано, что при минимуме вопросов об этноконфессиональной напряженности в инструментарии данная методика позволяет достаточно точно замерять степень выраженности этой напряженности, выявлять ее очаги, определять ее факторы и т. д. Продемонстрировано, что отдельные элементы Индекса дают важную дополнительную информацию о степени выраженности дифференциации общества на «мы» и «они» по критерию этнонациональной принадлежности и готовности представителей определенного сообщества к насилию. В сочетании с данными по отдельным показателям, входящим в Индекс, это позволяет на восьми двоичных переменных получать большой

Anastasia V. KARAVAY^{1,3} — Cand. Sci. (Soc.), Senior Researcher; Senior Researcher

E-MAIL: karavayav@yandex.ru

<https://orcid.org/0000-0003-3122-4819>

¹ Institute of Sociology of the Federal Center of Theoretical and Applied Sociology of the Russian Academy of Sciences, Moscow, Russia

³ Russian Presidential Academy of National Economy and Public Administration (RANEPA), Moscow, Russia

Abstract. The method described in the paper is based on the index of ethno-confessional tension tested in the Institute of Sociology of the Russian Academy of Sciences in 2015–2018. This method is a simplified version of a tool developed by I.M. Kuznetsov and O.E. Khukhlaev to analyze ethno-confessional tensions. Having a minimum number of questions related to ethno-confessional tensions, this method provides an accurate measurement of the levels of tension, helps detect its hotspots and determine the factors. The study shows that certain elements of the index give additional information about the degree of “us-them” differentiation based on ethno-national belonging and community’s readiness for violence. This, in combination with individual indicators included in the index, allows obtaining large amounts of data for the analysis using 8 binary variables. The index values are directly linked to the events which happen in interethnic respondents’ communities. The authors explain that interethnic tensions have both objective and subjective foundations. The former involve population density and its mono or multinational character. Objective

материал для анализа. Зафиксирована связь значений Индекса с событиями, происходящими в межнациональной сфере по месту жительства респондентов, и показано, что межнациональная напряженность имеет под собой как объективные, так и субъективные основания. К числу первых относятся плотность населения в том или ином регионе или населенном пункте, а также моно- или многонациональный характер населения. Из объективных факторов микроуровня для выраженности соответствующих негативных умонастроений наиболее значимы неблагоприятный опыт трудовой деятельности человека, прежде всего — опыт недавней безработицы, а из факторов субъективного характера — болезненное переживание им своего материального положения, завышенные амбиции, ощущение несправедливости своего нынешнего места в обществе и суженный спектр интересов в повседневной жизни. Отсутствие длительного горизонта планирования на фоне относительно неблагоприятного положения жизни усиливает общую тревожность характеризующихся этими особенностями россиян и их потребность найти психологическую защиту в такой аскриптивной идентичности, как этнонациональная принадлежность.

Ключевые слова: межнациональная напряженность, этнонациональные конфликты, методики измерения межнациональной напряженности, индексы в социологии

factors intensifying negative moods at micro level mainly refer to unfavorable labor experience (especially recent unemployment). Subjective factors are related to hurtful emotions embracing material well-being, soaring ambitions, a feeling of unfair social situation and a narrow range of interests in everyday life. The lack of long-term planning horizon amidst relative ill-being typical of Russians reinforces their general anxiety and their need to get psychological comfort in an ascriptive identity (ethno-national belonging).

Keywords: ethnic tensions, ethno-national conflicts, methods of measuring ethnic tensions, indices in sociology

Введение

В число наиболее важных практических задач, стоящих перед российскими социологами, входят исследование и прогнозирование динамики социального самочувствия россиян и социальной, в том числе этнонациональной, напряженности в обществе. С одной стороны, эти показатели отражают эффективность государственной политики в соответствующей области. С другой стороны, они являются индикаторами готовности к протестным настроениям среди отдельных социальных групп. Не случайно социологические службы ведут мониторинг такого рода показателей на регулярной основе¹. При этом для глубоких аналитических исследований, отражающих не только сиюминутный «срез», но и более полную картину настроений в обществе, обычно используются сложные многокомпонентные индексы², требующие большого набора различных статистических и социологических данных.

В основе тех индексов, которые относятся к анализу этнонациональной напряженности, лежат различные теоретические подходы к самому понятию этноса. Подходы эти в мировой науке достаточно многообразны. Не ставя перед собой задачу дать их сколько-нибудь полный обзор, отметим основные. Подчеркнем сразу, что во всех этих подходах ключевую роль играет понятие идентичности с определенной группой, хотя основания для выделения этой группы понимаются в них по-разному. Так, для широко распространенного примордиалистского подхода к этносу характерно понимание этнической принадлежности человека как объективной данности, имеющей свою основу в биологических и социальных различиях между людьми. Конфликт между этносами потенциально запрограммирован в рамках этого подхода уже самим сосуществованием на одной территории различающихся теми или иными объективными признаками народов. Примером наиболее сложных форм этого подхода является разработанная в рамках данного направления сотрудниками бывшего Института этнографии АН СССР во главе с Ю. В. Бромлеем дуалистическая теория этносов. В рамках этой теории этнос трактуется, с одной стороны, как исторически сложившаяся на определенной территории устойчивая совокупность людей, обладающих относительно стабильными особенностями культуры и психики, а также сознанием своего единства и отличия от других сообществ. С другой стороны, в этой теории подчеркивается роль социально-экономической деятельности в функционировании этноса³. Таким образом, в основу этноса закладывается целый ряд признаков, связанных как с объективными его характеристиками, так и с особенностями самосознания его представителей. Другой разновидностью примордиализма выступает социально-биологическая теория (Pierre L. van den Berghe и др.), связывающая этничность с биологическими особенностями человека. Существование этнических общностей в рамках этой теории объясняется генетической предрасположенностью

¹ См. например, Индексы социального самочувствия // ВЦИОМ. URL: https://wciom.ru/news/ratings/indeksy_socialnogo_samochuvstviya/ (дата обращения: 19.06.2018); Протестные настроения // ФОМ. URL: http://fom.ru/obshchestvo/11090#tab_01 (дата обращения 19.06.2018).

² Например, индексы политической стабильности, поляризованности общества, этнической мозаичности, конфликтности и пр.

³ См. подробнее [Бромлей, 2009].

человека к родственному отбору, а конфликты между этническими общностями заданы, согласно социально-биологической теории, борьбой за ресурсы между группами, основанными на родстве.

Примордиалистскому подходу к этносам противостоят конструктивистский и инструменталистский подходы. Согласно теории конструктивизма, этносы формируются в ходе деятельности людей и являются ее продуктами (конструктами). И хотя среди этнических маркеров могут быть при этом не только такие социальные признаки, как язык, религия и т. п., но и биологические, прежде всего физический облик человека, этнос существует, согласно конструктивистскому подходу, не столько объективно, сколько субъективно, поскольку конструируется общественным сознанием. На значимость субъективного восприятия этничности указывал и один из ведущих российских специалистов в области этнонациональных отношений В. А. Тишков [Тишков, 2001]. Соответственно, связанные с конфликтами в этнонациональной области проблемы должны изучаться в рамках анализа специфики функционирования идентичностей с теми или иными группами и противопоставления «мы — они» как определенных социальных конструктов.

Инструментализм рассматривает этничность прежде всего как инструмент в борьбе за власть и привилегии, а не результат конструирования своих идентичностей в формировании определенной модели социальной реальности или объективную характеристику человека. Понятно, что в этом случае этнонациональная напряженность должна рассматриваться скорее как потенциал для действий по защите интересов своей группы в условиях дефицита ресурсов. Таким образом, инструментализм рассматривает этнос вне зависимости от того, на чем основана идентичность с группой — объективных основаниях или конструируемых признаках, трактуя ее как «спящий» феномен общественного сознания, актуализирующийся лишь по факту ущемления интересов человека. Особенно характерен такой подход для так называемого экономического инструментализма, который прямо объясняет межэтническую напряженность и конфликты через экономическое неравенство членов различных этнических групп.

Дисциплинарная «привязка» исследований этноса вообще и этнонациональной напряженности в частности также неоднозначна. Многие из проводившихся в этой области исследований относятся к социальной психологии. При этом проблематика межгрупповых отношений, к которым относится и проблема социальной напряженности между группами, в том числе этнонациональными, рассматривается социальными психологами обычно через призму концепции социальной идентичности. Этот же теоретический подход чаще всего характерен и для работающих в этой области социологов, в частности представителей этносоциологии, одним из наиболее известных основоположников которой является Л. М. Дробижева⁴. Предметом этносоциологии как особой области социологической науки выступает изучение социальных аспектов жизни этнических групп, и прежде всего — их идентичностей, интересов и форм самоорганизации, закономерностей их коллективного поведения и т. д. Как видим, хотя в центре внимания этносоциологии находится группа, а не личность, как у социальных психологов, однако и в этом

⁴ См. подробнее [Социальная и культурная дистанции..., 1998; Арутюнян, Дробижева, Сусоколов, 1999; Дробижева, 2013].

случае именно идентичность с соответствующей этнической группой имеет ключевое значение.

Методологические и методические основания анализа этнонациональной напряженности

При общем внимании к вопросу идентичности как центральному при изучении этнонациональной проблематики методически между ее анализом социальными психологами и социологами существуют значимые различия. Первые ориентированы в основном на эксперименты со сравнительно небольшими группами или даже анализ когнитивных процессов в этой области у отдельно взятого человека. Вторые же работают преимущественно с данными больших количественных опросов, репрезентирующих население страны или отдельного региона. Конечно, среди социологов тоже можно встретить ученых, использующих методы, ориентированные на малые группы (например, проведение фокус-групп) или отдельного человека (глубинные интервью). Однако и в этом случае для социологов главной целью является понимание особенностей формирования определенных установок в межнациональных отношениях в конкретном социуме и взаимоотношения групп с разными этническими идентичностями, а не изучение когнитивных и некогнитивных психических процессов, влияющих на формирование тех или иных межэтнических установок. Поскольку же оценка ситуации с этнонациональной напряженностью в обществе в целом или в конкретном регионе страны требует от социологов применения количественных методов анализа, то они и являются доминирующими в социологических исследованиях социальной напряженности вообще и этнонациональной напряженности, в частности.

Методически для работающих с данной проблематикой специалистов это означает необходимость построения индексов, способных замерить напряженность в отдельных этнонациональных группах и между ними. Наиболее простые по построению индексы этого типа основываются на каком-то одном вопросе. Такой подход сравнительно прост для реализации, поскольку позволяет оперативно измерить динамику соответствующих показателей, особенно в ответ на какие-либо конкретные социально-политические или социально-экономические события, и активно используется в социологии для весьма широкого спектра проблем, связанных с социальной напряженностью в целом. Наиболее часто встречаемая методика расчетов такого рода индексов основана на выявлении преобладания позитивных ответов на какой-либо вопрос над негативными, то есть на простом вычислении разности между количеством тех, кто ответил положительно на поставленный вопрос, и тех, кто ответил на него отрицательно. Этот подход, широко применяемый специалистами «Левада-Центра», ВЦИОМ и других центров, не лишен недостатков и критикуется, в частности, из-за того, что в таких расчетах не учитывается многофакторный и сложносоставной характер этнонациональных конфликтов и протестов. К тому же из расчетов «выпадают» респонденты, ответившие на вопрос нейтрально или затруднившиеся с ответом⁵, а значит, пропадает информация по части выборочной совокупности.

⁵ См. более подробно о различных методиках расчета индексов [Балацкий, 2005].

Более сложные версии предлагаются обычно при анализе социального самочувствия населения в рамках изучения каких-то фундаментальных, теоретических проблем, например, влияния ценностей или динамики материального положения населения на уровень социальной напряженности или удовлетворенность жизнью [Влияние..., 2016; Латова, 2016; Латова, 2017; Латова..., 2015; Тихонова, 2015]. Из используемых за рубежом для анализа ситуации в этой сфере индексов следует назвать индекс этнолингвистической фрагментированности Тейлора и Хадсона⁶, индекс разнообразия Гринберга⁷ и пр. Эта группа индексов позволяет оценить уровень фрагментированности общества по таким основаниям, как этничность, религия, язык общения, а также степень распространенности в тех или иных сообществах националистических и ксенофобских настроений. Используются для анализа этнонациональной напряженности учеными разных стран, в том числе и России, и другие индексы, позволяющие оценить, например, дистанцию между отдельными группами, в том числе этническими (индекс этнической мозаичности Эккеля⁸, индекс поляризованности⁹, метаиндекс конфликтности Эстебана-Рея¹⁰ и пр.). Расчет этих индексов чаще всего основан на статистических данных — количестве конкретных групп (этнических, языковых и т. п.) в обществе, их доле в общей численности населения и т. д. Это обуславливает и их недостатки, главным из которых, с нашей точки зрения, является то, что они не позволяют ни выявить детерминанты этнонациональной напряженности, ни провести прикладной анализ тех социально-демографических групп, в которых она концентрируется.

Для этих целей лучше всего подходит методика измерения потенциала межнациональных конфликтов, разработанная известными специалистами в области межнациональных отношений и социальной психологии на базе материалов Центра изучения национальных конфликтов Института социологии ФНИСЦ РАН И. М. Кузнецовым и О. Е. Хухлаевым [Кузнецов, Хухлаев, 2013]. В основе их методики лежит не оценка фрагментированности общества в целом, а выявление распространенности среди населения националистических взглядов и опасных поведенческих паттернов. Их методика мониторинга рисков межнациональной конфликтности включает в себя четыре блока вопросов, на основе ответов респондентов на которые строятся следующие шкалы:

1. Шкала этнонациональных установок (предпочтений). Этнонациональные установки определяются в данной шкале как оценочное отношение респондента к феномену национальности, отражающее его общие установки по поводу национальности и межнациональных отношений. Шесть вопросов, входящих в расчет показателей этой шкалы, измеряют: 1) уровень негативного отношения к иным национальным группам; 2) уровень позитивного отношения к собственной национальной группе; 3) баланс отношений к собственной и иным национальным группам.

⁶ См. подробнее [Taylor, Hudson, 1972].

⁷ См. подробнее [Greenberg, 1956].

⁸ См. подробнее [Эккель, 1976].

⁹ См. подробнее [Reynal-Querol, 2002].

¹⁰ См. подробнее [Esteban, Ray, 1994].

2. Шкала уровня допустимости насилия в решении межэтнических вопросов. Как следует уже из ее названия, лежащий в основе данной шкалы блок вопросов направлен на выявление допустимости насилия в решении межэтнических проблем. Показатели данной шкалы характеризуют, по мнению авторов, распространенность молчаливого или даже прямого общественного одобрения и оправдания насильственных действий при решении межэтнических споров.
3. Шкала уровня склонности индивидов к нарушению общепринятых правил и юридических норм соблюдения общественного порядка, высокий уровень склонности к нарушению общепринятых правил и юридических норм. Показатели данной шкалы являются, по мнению авторов данной методики, количественным выражением степени «незаконопослушности» и статистически достоверно диагностируют большую вероятность участия в экстремистской деятельности.
4. Шкала восприятия мигрантов. Блок вопросов для ее расчета состоит из трех частей, позволяющих определить: 1) уровень позитивного отношения к мигрантам; 2) уровень негативного отношения к мигрантам; 3) баланс позитивного и негативного отношения к мигрантам. Показатели данной шкалы, по мнению И. М. Кузнецова и О. Е. Хухлаева, фиксируют готовность принять мигрантов в качестве полноправных (с точки зрения обычного, не юридического права) членов своей микросреды, воспринять их как часть «мы».

Таким образом, отвлекаясь от вопросов о понимании респондентами того, что лежит в основе этнических различий и как они делят по этим признакам «своих» и «чужих», данная методика ставит перед собой задачу выявить роль для респондентов этнических идентичностей и определить их отношение к своей этнической принадлежности, к «другим» (тем, кто «не-мы» — в данном случае мигрантам), а также к допустимости выходящего за рамки закона насилия в борьбе за свои права. В этой практикоориентированности, на наш взгляд, заключается одно из важных преимуществ данной методики для большинства работающих с вопросами этнонациональной напряженности в ходе массовых опросов. Вторым ее важным плюсом выступает учет при ее разработке подходов, характерных как для этносоциологии, так и для социальной психологии.

Однако для обычных полевых исследований, не фокусирующихся только на проблематике межнациональных отношений, методика И. М. Кузнецова и О. Е. Хухлаева мало применима в силу большого (около 20) числа вопросов, используемых для расчетов строящихся в рамках нее субиндексов. Это признавали и сами авторы методики, один из которых (И. М. Кузнецов) опубликовал в 2017 г. статью о возможности применения в таких опросах урезанного ее варианта, основанного только на Шкале межнациональных установок. Как негативизм в отношении к иным национальным группам, так и позитивность отношения к собственной национальной группе и наличие осознанных установок на идентичность с ней замерялись в новой версии методики с помощью шести вопросов, три из которых свидетельствовали о негативном отношении к инациональным группам, а другие три — о позитивном отношении к собственной национальной группе.

С помощью дополнительных процедур ответы на эти вопросы перекодировались в специальный индекс, использование которого, по словам И. М. Кузнецова, позволяло обеспечить «снижение влияния эффекта социальной желательности в ответах респондентов, поскольку результаты формируются на основе не одного мнения, а их совокупности, что респонденту контролировать гораздо сложнее» [Кузнецов, 2017: 60].

Такой сокращенный вариант методики, конечно, гораздо более удобен для массовых исследований, чем ее полная версия. Однако, с другой стороны, выявления только лишь уровня позитивных установок по отношению к своей национальности или негативных — по отношению к другим этносам для прогноза развития межнациональной напряженности на тех или иных территориях или в отдельных социальных группах недостаточно. На наш взгляд, готовность индивидов к применению насилия в межэтнических вопросах также требует замера и отслеживания ее динамики.

В силу этих причин мы поставили перед собой задачу разработать на основе методики И. М. Кузнецова и О. Е. Хухлаева для анализа уровня этноконфессиональной напряженности в рамках исследований, где соответствующие сюжеты являются лишь одной из задач большого и разнообразного предметного поля, упрощенного и адаптированного для неспециалистов в данной области ее варианта. При этом было важно скомпоновать такой набор агрегированных показателей, который, с одной стороны, достаточно полно отображал бы уровень этнонациональной напряженности в обществе и потенциальную опасность экстремистских проявлений в этой области, а с другой стороны, предполагал бы минимум необходимых для этого вопросов. Поскольку само наполнение шкал и обоснование выбранных для этого индикаторов достаточно подробно описано в работах И. М. Кузнецова и О. Е. Хухлаева, мы в описании полученных нами результатов сосредоточимся не на теоретическом обосновании этих индикаторов, а на том, какую информацию можно получить с их помощью и насколько эта информация надежна, то есть на их эвристическом потенциале.

Эмпирической базой нашей работы стали несколько волн Мониторингового исследования Института социологии ФНИСЦ РАН «Динамика социальной трансформации современной России в социально-экономическом, политическом, социокультурном и этнорелигиозном контекстах». Его двухступенчатая квотная выборка репрезентировала население страны по территориально-экономическим районам согласно районированию ФСГС РФ, а внутри регионов проживания — по полу, возрасту и типам поселений. Опросы проводились дважды в год с интервалом в полгода — весной (март или апрель) и осенью (октябрь). В основном при подготовке данной статьи использовались данные 8 волн Мониторинга, проходившей в апреле 2018 г. ($N = 4000$).

Общая характеристика Индекса потенциала этнонациональной напряженности в России

Основу предлагаемой нами методики составил Индекс потенциала этнонациональной напряженности, рассчитывавшийся на основе двух сокращенных версий шкал из методики И. М. Кузнецова и О. Е. Хухлаева. Первая из них — Шкала

этнонациональных¹¹ установок — включала в себя два показателя: *негативное отношение к иным национальным группам* и *сфокусированность на своей национальности*. Первый из них операционализировался с помощью двух, а второй — трех индикаторов. Вторая шкала, а именно Шкала допустимости насилия в решении межнациональных проблем, также включала в себя два показателя, операционализировавшихся в общей сложности с помощью трех индикаторов. Таким образом, всего для расчета Индекса потенциала этнонациональной напряженности нами были использованы восемь вопросов (переменных двоичного характера), каждый из которых был достаточно простым для респондентов при интервьюировании. Показатели и логика присвоения баллов в рамках данной шкалы представлены в табл. 1 и 2. Сразу подчеркнем, что в силу сравнительно высокой чувствительности вопросов из сферы межнациональных отношений затруднившихся с ответом мы не убрали из рассмотрения, а присваивали им по соответствующим вопросам нулевые баллы, поскольку в первую очередь нас интересовали те, кто характеризуется четко выраженной негативной позицией в межнациональных отношениях. По этой же причине нулевые баллы присваивались тем ответам респондентов, которые свидетельствовали об отсутствии негативного отношения к иным национальным группам или сфокусированности на собственной национальности.

Как видно из табл. 1, при расчете обоих показателей, на основе которых строилась Шкала этнонациональных установок, более высокие значения полученного по ней субиндекса соответствовали большей выраженности сфокусированности на своей национальности и негативизма по отношению к другим народам. Расчеты значений этой Шкалы показали, что для россиян в целом нехарактерно негативное отношение к другим национальностям, хотя из этого правила есть и достаточно много исключений (рис. 1). В гораздо большей степени выражена у россиян сфокусированность на своей национальности. В целом же в правой части распределения по данной Шкале, характеризующей численность населения, готового к острому противостоянию «мы — они» (7-10 баллов), оказался в 2018 г. лишь каждый десятый россиянин. При этом в левой ее части, для которой характерны толерантность к представителям других этносов и достаточно слабая значимость этнонациональных идентичностей, сконцентрировалось свыше 40 % населения. Основная же часть россиян (около половины) оказались в середине распределения (4-6 баллов). Однако при интерпретации этих данных следует учитывать, что группа со средними значениями по данной Шкале по многим особенностям взглядов тяготеет скорее к тем, кто имеет по ней высокие, а не низкие значения (см. табл. 2). Если говорить о локализации соответствующих взглядов, то сильнее всего ощущается противостояние «мы — они» на основе национальной принадлежности среди жителей Москвы, а среди представителей разных профессиональных групп — у предпринимателей и самозанятых.

¹¹ Мы используем термин «этнонациональный», а не «этнический» или «национальный», поскольку вынуждены учитывать особенности ответов респондентов в ходе проводившихся опросов. В самих вопросах анкеты использовался термин «национальность», но по сути под национальностью понималась этническая принадлежность, спрашивать о которой у респондентов было бессмысленно в силу незнания многими из них данного термина. Таким образом, использование термина «этнонациональный» обусловлено прагматическими соображениями и не имеет отношения к теоретическим дискуссиям о различиях между нацией, национальностью и этносом.

Таблица 1. Показатели Шкалы этнонациональных установок

Показатели	Операционализация соответствующих показателей	Баллы
Негативное отношение к иным национальным группам	1. А Вы лично испытываете раздражение или неприязнь по отношению к представителям каких-то национальностей?	Да, испытываю — 2 балла Иногда испытываю — 1 балл Не испытываю — 0 баллов
	2. Одобрели бы Вы или не одобрили принудительное выселение представителей каких-то национальностей из Вашего города (села)?	Да, одобрил бы — 2 балла Скорее одобрил бы — 1 балл Скорее нет — 0 баллов Нет — 0 баллов Затруднились ответить — 0 баллов
Сфокусированность на своей национальности	1. Кем Вы себя чувствуете в большей мере?	Скорее человеком своей национальности — 2 балла И человеком своей национальности, и россиянином в равной мере — 1 балл Скорее россиянином — 0 баллов Ни тем, ни другим — 0 баллов
	2. Я никогда не забываю о своей национальности	Полностью согласен — 2 балла Скорее согласен — 1 балл Скорее не согласен — 0 баллов Не согласен — 0 баллов
	3. В наше время человеку нужно ощущать себя частью своей национальности	Полностью согласен — 2 балла Скорее согласен — 1 балл Скорее не согласен — 0 баллов Не согласен — 0 баллов

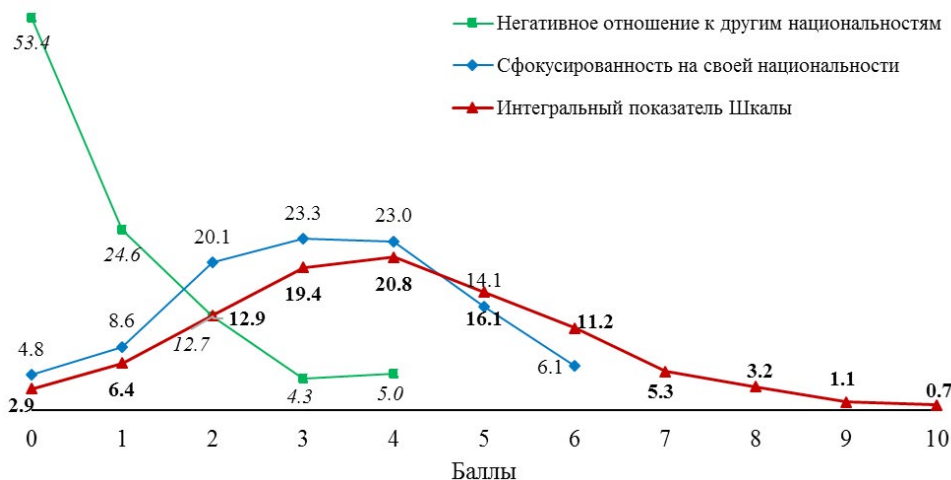


Рис. 1. Распределение значений показателей Шкалы этнонациональных установок, 2018, %

Показатели Шкалы этнонациональных установок целесообразно интерпретировать как отражение значимости национальной принадлежности (как своей, так и чужой) в идентификационном пространстве человека. Это подтверждают как

статистический, так и содержательный анализ ответов респондентов на многие вопросы. Если говорить о статистической проверке, то коэффициент Спирмена составлял для связи значений Шкалы этнонациональных установок и, например, утверждения, что респонденты редко задумываются о своей национальности, 0,323 и т. д. Если же говорить о содержательной проверке, то, как видно из табл. 2, сюжеты, связанные с ролью этнонациональной принадлежности, играют в жизни россиян с высокими показателями по Шкале этнонациональных установок гораздо большую роль, чем для остального населения. Однако даже люди с низкими значениями по Шкале этнонациональных установок в большинстве своем (65,3%) все же соглашались с тем, что человеку нужно ощущать себя частью своей национальности. Группа же со средними их значениями вообще примыкает по доминирующим в ней настроениям к группе с высокими значениями показателей данной Шкалы (см. табл. 2). Это говорит о достаточно большом потенциале быстрого ухудшения межнациональных отношений в стране или отдельных локальных сообществах при неблагоприятных внешних условиях.

Таблица 2. Связь показателей Шкалы этнонациональных установок и некоторых аспектов ощущения своей принадлежности к определенной национальности, 2018, %*

Суждения	Низкие показатели Шкалы (0—3 балла) N = 1664	Средние показатели Шкалы (4—6 баллов) N = 1926	Высокие показатели Шкалы (7—10 баллов) N = 410
<i>Я редко задумываюсь о том, кто я по национальности</i>			
Полностью согласен	17,8 +++	11,8 ---	10,2 ---
Скорее согласен	39,7 +++	23,1 ---	17,6 ---
Скорее не согласен	31,3	34,3 +++	30,0
Не согласен	11,2 ---	30,9 +++	42,2 +++
<i>Люди моей национальности многое потеряли за последние 15-20 лет</i>			
Полностью согласен	10,6 ---	21,1 +++	31,5 +++
Скорее согласен	33,3	34,3	35,4
Скорее не согласен	35,8 +++	27,1 ---	---
Не согласен	20,4 +++	17,5	11,5 ---

* Фоном здесь и далее выделены доминирующие позиции, в данном случае — согласие или несогласие. Условные обозначения: «+++» и «---» (характер знака отражает прямую и обратную связь между переменными) в этой таблице и далее означают, что мы отвергаем нулевую гипотезу о том, что связи нет, при уровне значимости $\alpha < 0,001$. Использовался тест Хи-квадрат, измеряющий наличие статистически значимой связи между номинальными признаками, поэтому стоит подчеркнуть, что эти данные говорят не о силе связи, а о том, насколько надежен полученный результат.

Итак, Шкала этнонациональных установок позволяет зафиксировать этнонациональную идентичность в идентификационной системе индивида. При этом в ин-

терпретации ее значений при анализе потенциала межнациональной напряженности нужно учитывать, что важны не только высокие, но и средние ее показатели, поскольку актуализация этнонациональной идентичности большинства россиян может произойти при способствующих этому внешних условиях (быстрый рост доли инонациональных мигрантов, ухудшение ситуации на рынке труда с ростом конкуренции за рабочие места, определенный новостной фон и т. п.) очень быстро.

Иной смысл имеет Шкала допустимости насилия в решении межнациональных проблем, хотя большая готовность к любым средствам для защиты своего народа, в том числе и насильственным, также отражается на ней большим числом баллов (см. табл. 3).

Таблица 3. Показатели Шкалы допустимости насилия в решении межнациональных проблем

Показатели	Операционализация соответствующих показателей	Баллы
Допустимость насилия в межэтнических конфликтах	1. Насилие допустимо, если нарушается справедливость в отношении моего народа или веры	Полностью согласен — 2 балла Скорее согласен — 1 балл Скорее не согласен — 0 баллов Не согласен — 0 баллов
	2. Насилие в межнациональных и межрелигиозных спорах недопустимо	Не согласен — 2 балла Скорее не согласен — 1 балл Скорее согласен — 0 баллов Полностью согласен — 0 баллов
Допустимость любых средств защиты своего народа	1. Все средства хороши для защиты интересов моего народа	Полностью согласен — 2 балла Скорее согласен — 1 балл Скорее не согласен — 0 баллов Не согласен — 0 баллов

Распределение значений показателей, полученных в рамках расчета Шкалы допустимости насилия в решении межнациональных проблем, представлено на рис. 2. Как видим, для россиян в целом не характерны экстремистско-националистические взгляды и большинство из них сейчас не допускают насильственного решения межэтнических конфликтов. В то же время около 20% населения в жесткой или смягченной форме все же допускают насилие в межэтнических конфликтах. Однако локализация сторонников такой позиции иная, чем в случае с этнонациональными установками. Заметно чаще, чем в среднем по стране, их можно встретить в «малой России» (райцентры и поселки городского типа), среди лиц без высшего образования, средне- и, особенно, неквалифицированных рабочих, где доля готовых к насилию в межнациональных конфликтах доходит почти до трети, а также в низкодоходных слоях населения. Это связано с тем, что в этих группах вообще выше толерантность к насилию как способу решения возникающих проблем. При этом роль этнической идентичности для них скорее средняя, чем высокая. Таким образом,

пока что в России высокой ролью этнонациональной идентичности в их жизни характеризуются одни, а высокой готовностью к применению в межнациональных конфликтах насилия — другие группы населения, что во многом пока смягчает ситуацию в данной сфере.



Рис. 2. Распределения значений показателей Шкалы допустимости насилия в решении межнациональных проблем, 2018, %

Важно отметить также, что среди россиян довольно устойчиво негативное отношение к силовому решению межэтнических конфликтов (рис. 3). Так, за период с марта 2015 г. по апрель 2018 г. колебания доли тех, кто имел не больше 1 балла по Шкале допустимости насилия в межэтнических конфликтах, составляли менее 6%. Устойчивы по их численности были и другие группы, выделенные на основе значений данной Шкалы, в том числе группы с максимальными значениями по ней, включающие либо склонных к применению насилия в решении межнациональных конфликтов, либо готовых такое насилие оправдывать и поддерживать.

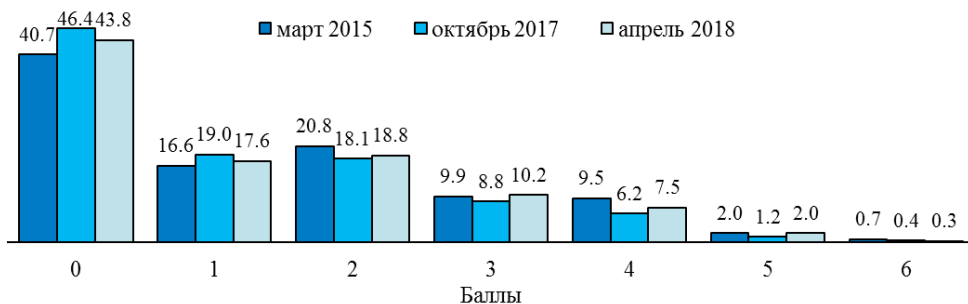


Рис. 3. Динамика распределения значений по Шкале допустимости насилия в межэтнических конфликтах, 2018, %

Суммирование значений двух рассмотренных Шкал и ряд последующих простейших линейных преобразований¹² для перевода исходных значений в интервал от 0 до 100 баллов позволили нам рассчитать интегральный Индекс потенциала этнонациональной напряженности (ИПЭН). Большая (от 0 до 100 баллов) шкала делений этого Индекса была избрана нами сознательно, поскольку обеспечивала возможность отлавливать даже небольшие изменения настроений россиян в области межнациональных отношений. Среднее значение этого Индекса весной 2018 г. составляло 31,6 балла, медианное — 27,8 балла, модальное — 22,2 балла, что в целом можно рассматривать как относительно невысокие значения. Однако если сравнивать эти показатели с характерными для осени 2017 г., то модальное значение увеличилось к маю 2018 г. на 5,5 балла (с 16,7 балла). Это говорит о том, что определенные негативные изменения в данной области происходят, хотя и не носят пока критического характера.

Далее для выделения на основе показателей Индекса этнонациональной напряженности групп с низким, средним и высоким потенциалом этнонациональной напряженности были использованы статистические¹³ и содержательные процедуры. Они показали, что пороги между соответствующими группами должны проходить на уровне 27 и 42 баллов, что примерно соответствовало для весны 2018 г. медиане и полутора медианам. Первая группа в апреле 2018 г. составила 42,3%, вторая — 34,9% и третья — 22,8%. Таким образом, для большинства россиян характерны низкий или средний уровни потенциала этнонациональной напряженности. Однако группа с высоким ее потенциалом для такой многонациональной страны, как Россия, уже сейчас опасно велика, а с учетом возможностей ее расширения в случае любого ухудшения ситуации за счет группы со средними показателями Индекса может стать критически большой.

Проверка эвристического потенциала построенного Индекса с помощью анализа связи его показателей с реально имеющими место на тех или иных территориях этнонациональными конфликтами показала, что его значения значимо (коэффициент Спирмена 0,266) коррелируют с частотой реального возникновения межэтнических конфликтов по месту проживания респондентов. Среди россиян с высоким уровнем этнонациональной напряженности весной 2018 г. только около 40% утверждали, что в их населенном пункте не бывает столкновений на почве национальной неприязни, в то время как в группе со средним потенциалом этнонациональной напряженности таких насчитывалось более половины, а в группе с низкими значениями ИПЭН — даже почти три четверти (см. табл. 4). Верно и обратное: там, где случаются столкновения на национальной почве, значения ИПЭН заметно выше. Так, у жителей тех населенных пунктов, где эти столкновения встречаются часто, среднее значение ИПЭН составляло 47,71 балла, где они бывают редко — 35,85 балла, а где их вообще не бывает — 28,19 баллов.

¹² Для корректного суммирования с помощью линейного нормирования мы привели все субшкалы в один числовой интервал от 0 до 1, а интегральный показатель был переведен в диапазон от 0 до 100 баллов.

¹³ Использовался метод двухэтапного кластерного анализа. Среднее силуэтной меры связности 0,7, качество модели хорошее. После 42 баллов по ИПЭН из классификации полностью исчезали относящиеся не к верхнему кластеру респонденты, что можно рассматривать как свидетельство безусловного отклонения значений более чем в 42 балла от нормы.

Конечно, отчасти эти различия (как и показатель в 40 % имеющих высокие баллы ИПЭН при отсутствии по месту их жительства межнациональных конфликтов) могут быть вызваны теми эффектами конструирования социальной реальности под влиянием соответствующих установок, о которых мы писали в начале статьи. Однако как масштабы различий между группами с разными показателями Индекса, так и территориальная локализация его высоких значений в тех регионах, сложность ситуации в области межнациональных отношений в которых уже хорошо известна, говорят о наличии объективной основы для таких различий. Кроме того, косвенно этот результат является еще одним свидетельством достаточной корректности установленных нами границ для выделения низких значений Индекса и вывода о том, что безусловно благополучные умонастроения в этнонациональной сфере характеризуют только группу с низкими значениями Индекса.

Таблица 4. Частота возникновения столкновений на почве национальной неприязни в их населенных пунктах по оценкам представителей групп с разными значениями ИПЭН, 2018, %

Столкновения случаются:	Потенциал этноконфессиональной напряженности			По массиву в целом
	Низкий N = 1519	Средний N = 1817	Высокий N = 630	
Часто	1,8 ---	2,3 ---	9,0 +++	3,1
Редко	25,5 ---	41,9 +++	49,4 +++	37,0
Не бывает	72,7 +++	55,8 ---	41,6 ---	59,9

Показатели, связанные с межэтническими установками индивидов, всегда требуют анализа через призму региональной и поселенческой дифференциации населения страны. В этой связи, даже учитывая тот факт, что использованные массивы данных не репрезентировали население субъектов Российской Федерации, мы все-таки провели проверку наличия такой дифференциации. Эвристические возможности ИПЭН оказались достаточны, чтобы выявить некоторые проблемные с точки зрения этнонациональной напряженности территориальные образования. И первое, что хотелось бы отметить в связи с локализацией очагов этой напряженности, — это значимую корреляцию между значениями полученного Индекса и плотностью населения¹⁴ в регионе: чем последняя выше, тем больше вероятность встретить в регионе людей с высоким потенциалом этнонациональной напряженности. Верно и обратное: наиболее высокие показатели плотности населения по месту проживания (689,2 человек на квадратный километр) характеризуют группу с высокими значениями ИПЭН. При этом в группе со средни-

¹⁴ Рассчитывалась по данным Росстата: Численность населения Российской Федерации по муниципальным образованиям на 1 января 2018. URL: http://www.gks.ru/wps/wcm/connect/rosstat_main/rosstat/ru/statistics/publications/catalog/afc8ea004d56a39ab251f2bafc3a6fce (дата обращения 24.07.2018 г.) и данным Росреестра: Распределение земель Российской Федерации по категориям в разрезе субъектов Российской Федерации на 01.01.2018. URL: <https://rosreestr.ru/site/activity/gosudarstvennoe-upravlenie-v-sfere-ispolzovaniya-i-okhrany-zemel/gosudarstvennyy-monitoring-zemel/sostoyanie-zemel-rossii/gosudarstvennyy-natsionalnyy-doklad-o-sostoyanii-i-ispolzovanii-zemel-v-rossiyskoy-federatsii/> (дата обращения: 24.07.2018 г.).

ми значениями ИПЭН средняя плотность населения составляла 521,1 человека на квадратный километр, а в группе с низкими его значениями — 419,1 человек на квадратный километр. Медианные показатели составляли, соответственно, 41,9; 39,6 и 35,1 человек на квадратный километр. Неудивительно в этом контексте, что максимальные значения ИПЭН фиксируются в поселенческом разрезе в Москве и Санкт-Петербурге: среди их жителей почти треть (30,9%) попали в группу с высоким потенциалом этнонациональной напряженности. В других типах городов этот показатель составлял от пятой части до четверти населения.

В сельской местности доля группы с высокими значениями ИПЭН была минимальна (19,9%). В то же время именно в сельской местности наблюдалась максимальная дифференциация значений ИПЭН по регионам. Больше всего (из 29 регионов, входивших в выборку использованной базы данных) сельских жителей с высокими значениями ИПЭН было в Саратовской и Ульяновской областях, а также в Татарстане — во всех этих субъектах Федерации доля данной группы в населении намного превышала треть. При этом в регионах с практически мононациональным населением в сельской местности (Республика Дагестан, Республика Калмыкия, Архангельская область) группа с высокими значениями ИПЭН в селах практически отсутствовала. Впрочем, еще раз оговоримся, что наша выборка не была репрезентативной по регионам и, тем более, по их сельским поселениям. Поэтому при несомненности общих выводов о роли плотности населения и моноэтничности сёл для более низких показателей ИПЭН приводимые данные по отдельным регионам достаточно условны.

Отметим также, что, если говорить не только о сельской местности, но и о регионах в целом, то, помимо уже упоминавшихся крупнейших российских мегаполисов, наиболее высоким потенциалом этнонациональной напряженности весной 2018 г. характеризовались Московская, Саратовская и Нижегородская области. В этих же регионах были максимальные, если не считать Москву и Санкт-Петербург, значения показателя плотности населения из имевшихся в выборке — медиана по Московской области составляла 33,3 (среднее 36,4 человека на квадратный километр), по Саратовской области эти показатели составляли 33,3 и 37,5, а по Нижегородской — 36,1 и 39,1. Высокие значения у этого показателя были и в уже упоминавшейся Ульяновской области (34,7 и 35,3), но в ней основные проблемы в межэтнической сфере не были равномерно распределены по всей территории, а концентрировались преимущественно в сельской местности. Примерно та же картина характерна и для Татарстана (с его показателями плотности населения 34,7 и 35,1 человек на квадратный километр), а также некоторых других регионов. В то же время в регионах с низкими значениями плотности населения — например, в Архангельской и Новгородской областях, Республике Калмыкия, — группа с высокими значениями ИПЭН составляла лишь 2%-6% их населения.

Это говорит о том, что, хотя использованный нами массив данных, как уже упоминалось, не был репрезентативен на региональном уровне, но даже при этом условии полученные результаты можно рассматривать как достаточно надежные. Во-первых, потому что в соответствии с постулатами экономического инструментализма вполне логично, что плотность населения при характерной для всех россий-

ских регионов нехватке ресурсов в случае полиэтничности населения заведомо ведет к росту межнациональной напряженности. А во-вторых, потому что среди регионов с высокими показателями ИПЭН оказались в основном те же регионы, которые были выделены в качестве территорий концентрации этнонациональной напряженности и в масштабном исследовании Центра изучения национальных конфликтов Института социологии ФНИСЦ РАН в 2013-2014 гг., методология которого отличалась от выбранной нами¹⁵. Совпадение во многом наших результатов с результатами полученного по результатам этого исследования Рейтинга межэтнической напряженности в регионах России говорит не только о достаточной надежности использованной нами методики, но и о том, что в большинстве случаев напряженность в межнациональной сфере накапливается годами и носит устойчивый характер — ведь наши данные относились не просто к другому времени (исследования разделяло четыре года), но отчасти и к другой эпохе, поскольку одно исследование проводилось до кризиса 2014-2016 гг., сильно повлиявшего на все российское общество, а второе — уже после него.

Оценивая эвристические возможности Индекса потенциала этнонациональной напряженности, мы проверили и от чего зависит принадлежность к той или иной группе, выделенной на основе его значений. Для этого нами были использованы алгоритмы CHAID (Chi-square automatic interaction detection), обычно применяемые для эффективного поиска взаимосвязи между большим числом переменных, а также для построения деревьев классификации, позволяющих находить сочетания признаков, в наибольшей степени влияющих на целевую переменную. В данном случае мы использовали первую функцию, что позволило выделить из нескольких сотен анализировавшихся переменных массива наиболее статистически значимые особенности жизни и установок представителей рассматривавшихся групп¹⁶, которые были затем проверены в ходе содержательного анализа.

Как оказалось, основные факторы, определяющие принадлежность к той или иной группе по ИПЭН, распадаются на несколько типов. Один из них включает факторы, которые социологи традиционно учитывают в своем анализе. Из них наиболее значимыми оказались пол (вероятность встретить людей с высокими значениями Индекса среди мужчин была почти в 1,5 раза выше, чем среди женщин) и опыт недавней безработицы, повышавший шансы на попадание в эту группу почти вдвое. Имела значение и принадлежность к низко- и неквалифицированным рабочим, работникам торговли, а также предпринимателям и самозанятым, то есть к группам, которые чаще сталкиваются с конкуренцией со стороны инонациональных мигрантов за рабочие места или определенные сегменты различных рынков. Все остальные традиционные основания анализа

¹⁵ Это исследование включало в себя два блока. Во-первых, это был мониторинг открытых источников на предмет выявления зон локализации потенциала межэтнических конфликтов. А во-вторых, в него входил опрос 81 эксперта регионального и федерального уровня (ученых, представителей общественных советов по соответствующей тематике, общественных деятелей, журналистов, сотрудников правоохранительных служб, представителей национально-культурных объединений и пр.). Результатом обработки полученных данных стал Рейтинг межэтнической напряженности в регионах России. См. более подробно: Гроздьга гнева. Рейтинг межэтнической напряженности в регионах России. Осень 2013 — весна 2014 года. URL: <http://club-rf.ru/thegrapesofwrath/01/index.html> (дата обращения: 10.06.2019).

¹⁶ В алгоритме CHAID значимость предикторов с целевой переменной оценивается не через абсолютное значение статистики Хи-квадрат, а через значение p-value (см. подробнее: [Жучкова, Ротмистров, 2019]). В нашем исследовании для содержательного анализа отбирались факторы, значение p-value которых не превышало 0,001.

(возраст, образование, уровень доходов и т. п.) оказались для потенциала этнонациональной напряженности малозначимы. Второй тип факторов, повышающих вероятность оказаться в группе людей с высоким потенциалом этнонациональной напряженности, был связан с относительным субъективным неблагополучием человека и объединял такие особенности представителей этой группы, как болезненно переживаемое плохое материальное положение в сочетании с большими амбициями и ощущением несправедливости своего нынешнего места в обществе. Третья группа этих факторов оказалась связана с социально-психологическими особенностями россиян с высокими значениями ИПЭН. Круг их интересов имеет гораздо менее разносторонний характер, чем у групп с низкими и даже средними его значениями — они реже читают, реже приобретают новые знания, реже общаются с друзьями и т. д. Отсутствие длительного горизонта планирования (56,3% вообще не планируют свою жизнь, и еще 30,2% планируют ее не больше, чем на год) на фоне относительного неблагополучия жизни усиливают их общую тревожность. В итоге среди них заметно больше доля тех, кого беспокоят возможность межэтнических конфликтов, распространение религиозного экстремизма, возможность новой революции в России и другие страхи. При этом в возможность власти успешно ответить на стоящие перед ней в современном мире вызовы россияне с высоким потенциалом этноконфессиональной напряженности верят меньше, чем остальное население страны. Естественно, что при этих особенностях они, с одной стороны, стараются найти психологическую защиту в такой аскриптивной идентичности, как этнонациональная принадлежность, а с другой — в большей степени готовы «свалить вину» за собственное относительное неблагополучие в условиях обострения борьбы за ресурсы (в том числе и рабочие места) на своей территории на «инородцев».

Это говорит о том, что в настоящий момент наиболее перспективным для анализа этнонациональной напряженности в России в рамках этносоциологии является экономический инструментализм, рассматривающий неблагоприятные экономические позиции индивидов как ключевой фактор обострения в их сознании межэтнического противостояния. Большое значение имеют в этом отношении также некоторые социально-психологические особенности личности, в частности суженность ее идентификационного пространства, в результате которых идентичность с определенным этносом начинает играть для человека особую роль и ведет к повышению значимости этнонациональной идентичности в той картине мира, которую конструирует индивид.

Выводы

Одной из важных задач значительной части массовых опросов является получение информации о социальной напряженности в стране, в том числе межнациональной. Однако в большинстве случаев это не центральная задача, а лишь одна из реализуемых в ходе исследования. Более того, люди, проводящие такие исследования, не являются специалистами в сфере межнациональных отношений. Для такого рода ситуаций нужен простой и включающий минимальный набор вопросов инструмент анализа. Описанная в данной статье методика — упрощенная и адаптированная для массовых опросов версия методики, разработанной

признанными специалистами в области межнациональных отношений и социальной психологии И. М. Кузнецовым и О. Е. Хухлаевым, является именно таким инструментом. Кроме того, каждый из вопросов, входящих в расчет лежащего в ее основе Индекса, а также обе Шкалы, на основе которых рассчитывается этот Индекс, рассматриваемые отдельно, дают исследователям дополнительную информацию. Так, Шкала этнонациональных установок демонстрирует степень выраженности дифференциации общества на «мы — они» по критерию этнонациональной принадлежности и актуализированность соответствующей идентичности, а Шкала допустимости насилия в решении межнациональных проблем позволяет получить информацию о готовности представителей определенного сообщества к насилию как таковому. В итоге предложенная методика позволяет при минимуме вопросов на тему межнациональных отношений в исследовании достаточно точно замерять степень этнонациональной напряженности, выявлять ее очаги, определять факторы, способствующие повышению или снижению ее уровня и т. д.

Проверка эвристических возможностей Индекса показала, что его показатели тесно связаны с реальными событиями, происходящими в соответствующей сфере по месту жительства респондентов. Кроме того, с помощью разработанного Индекса этнонациональной напряженности оказалось возможным выявить факторы, влияющие на уровень этой напряженности. Эти факторы имеют под собой как объективные, так и субъективные основания. К числу первых относится плотность населения в регионе или населенном пункте, а также моно- или многонациональный характер населения. Если же говорить о факторах микроуровня, то для выраженности соответствующих негативных умонастроений значим неблагоприятный опыт трудовой деятельности человека, и прежде всего опыт недавней безработицы. Учитывая, что высокий потенциал этнонациональной напряженности присущ в первую очередь предпринимателям, самозанятым, а также низко- и неквалифицированным рабочим и работникам торговли, которые чаще сталкиваются с конкуренцией со стороны инонациональных мигрантов, понятно, что здесь сказывается опыт их борьбы за ресурсы, в числе которых рабочие места или определенные сегменты тех или иных рынков. Если же говорить о факторах субъективного характера, то для россиян с высоким потенциалом этнонациональной напряженности (численность которых составляет примерно пятую часть взрослого населения) в большей степени, чем для остального населения страны, характерны болезненное переживание своего материального положения, завышенные амбиции, ощущение несправедливости собственного места в обществе, суженный спектр интересов в повседневной жизни и относительно меньшее число групп, с которыми они себя идентифицируют. Отсутствие длительного горизонта планирования на фоне относительного неблагополучия их жизни усиливает их общую тревожность и потребность найти психологическую защиту в такой аскриптивной идентичности, как этнонациональная принадлежность. С другой стороны, они в большей степени готовы «свалить вину» за собственное неблагополучие в условиях обострения борьбы за ресурсы на представителей других национальностей.

Это означает, что в случае ухудшения положения соответствующих социальных типажей, присутствующих сейчас во всех слоях и группах общества, можно ожидать дальнейшего роста межнациональной напряженности, особенно в регионах

с их большей концентрацией. Наиболее опасен будет по своим последствиям этот рост напряженности в регионах с высокой плотностью населения, а также многонациональным составом жителей.

Список литературы (References)

- Арутюнян Ю. В., Дробижева Л. М., Сусоколов А. А. Этносоциология. М. : Аспект Пресс, 1999.
Arutyunyan Yu.V., Drobizheva L. M., Susokolov A. A. (1999) *Ethnosociology*. Moscow: Aspect Press. (In Russ.)
- Балацкий Е. В. Методы диагностики социального самочувствия населения // Мониторинг общественного мнения : Экономические и социальные перемены. 2005. № 3 (75). С. 47—53.
Balatskii E. V. (2005) *Methods of diagnostics of the social feeling of the population. Monitoring of Public Opinion: Economic and Social Changes*. No. 3. P. 47—53. (In Russ.)
- Бромлей Ю. В. Очерки теории этноса. 3-е изд. М. : Либроком, 2009.
Bromley Yu. V. (2009) *Essays on the theory of ethnos*. Moscow: Librokom. (In Russ.)
- Влияние кризиса на удовлетворенность россиян своей жизнью и их социально-психологическое самочувствие // Российское общество и вызовы времени. Книга третья / под ред. Горшкова М. К., Тихоновой Н. Е. М. : Весь Мир, 2016. С. 41—65.
The impact of the crisis on Russians' satisfaction with their lives and their socio-psychological feeling (2016) In: *Gorshkov M. K. (ed.) Tikhonova N. E. (ed.) Russian society and the challenges of the time*. Book three. Moscow: Ves' Mir. P. 41—65. (In Russ.)
- Дробижева Л. М. Этничность в социально-политическом пространстве Российской Федерации. Опыт 20 лет. М. : Новый хронограф, 2013.
Drobizheva L. M. (2013) *Ethnicity in the socio-political space of the Russian Federation. 20 years' experience*. Moscow: Novyi chronograph. (In Russ.)
- Жучкова С. В., Ротмистров А. Н. Поиск многомерной связи категориальных признаков: сравнение CHAID, логлинейного анализа и множественного анализа соответствий // Мониторинг общественного мнения : Экономические и социальные перемены. 2019. № 2. С. 32—53. <https://doi.org/10.14515/monitoring.2019.2.02>.
Zhuchkova S. V., Rotmistrov A. N. (2019) In search of multivariate associations: comparison of CHAID, loglinear analysis, and multiple correspondence analysis. *Monitoring of Public Opinion: Economic and Social Changes*. No. 2. P. 32—53. (In Russ.) <https://doi.org/10.14515/monitoring.2019.2.02>.
- Кузнецов И. М. Баланс межэтнических установок как индикатор состояния межэтнических отношений // Мир России. 2017. Т. 26. № 1. С. 58—80
Kuznetsov I. (2017) *The Balance of Interethnic Attitudes as an Indicator of State of Interethnic Relations. Universe of Russia*. Vol. 26. No. 1. P. 58—80. (In Russ.)

Кузнецов И. М., Хухлаев О. Е. Социально-психологический мониторинг рисков межнациональной конфликтности: методология и практика // Социальная психология и общество. 2013. № 1. С. 104—113.

Kuznetsov I. M., Khukhlaev O. E. (2013) Social Psychological Monitoring of Interethnic Conflicts Methodology and Practice. *Social Psychology and Society*. No. 1. P. 104—113. (In Russ.)

Латова Н. В. Удовлетворенность россиян жизнью во время кризиса: 2015 — год бифуркации // Мониторинг общественного мнения: Экономические и социальные перемены. 2016. № 3. С. 16—37. <https://doi.org/10.14515/monitoring.2016.3.02>.
Latova N. V. (2016) Russian satisfaction with life during the crisis: 2015 as a year of bifurcation. *Monitoring of Public Opinion: Economic and Social Changes*. No. 3. P. 16—37. (In Russ.) <https://doi.org/10.14515/monitoring.2016.3.02>.

Латова Н. В. Динамика и факторы удовлетворенности жизнью россиян (1997—2017) // Социологические исследования. 2017. № 12. С. 65—78. <https://doi.org/10.7868/s0132162517120078>.

Latova N. V. (2017) Dynamics and factors of life satisfaction of Russians (1997—2017). *Sociological Studies*. No 12. P. 65—78. (In Russ.) <https://doi.org/10.7868/s0132162517120078>.

Латова Н. В. Особенности кризисного социально-психологического состояния общества: от 1998-го к 2015-му // Российское общество и вызовы времени. Книга вторая / под ред. М. К. Горшкова, В. В. Петухова. М. : Издательство Весь Мир, 2015. С. 12—30.

Latova N. V. (2015) Features of the crisis socio-psychological state of society: from 1998 to 2015. In: Gorshkov M. K., Petukhov V. V. (ed.) *Russian society and the challenges of the time*. Book 2. Moscow: Ves' Mir. P. 12—30. (In Russ.)

Социальная и культурная дистанции : Опыт многонациональной России / отв. ред. Л. М. Дробизева. М. : Институт социологии РАН, 1998.

Drobizheva L. M. (ed.) (1998) Social and cultural distance: the Experience of multinational Russia. Moscow: Institute of sociology RAS. (In Russ.)

Тихонова Н. Е. Удовлетворенность россиян жизнью: динамика и факторы // Общественные науки и современность. 2015. № 3. С. 19—33.

Tikhonova N. E. (2015) Russians' life satisfaction: dynamics and factors. *Social Sciences and Contemporary World*. No. 3. P. 19—33. (In Russ.)

Тишков В. А. Этнос или этничность? // Этнология и политика. М. : Наука. 2001. С. 229—233.

Tishkov V. A. (2001) Ethnic group or ethnicity? *Ethnology and politics*. Moscow: Science. P. 229—233. (In Russ.)

Эккель Б. М. Определение индекса мозаичности национального состава республик, краев и областей СССР // Советская этнография. 1976. № 2. С. 33—39.

Ekkel' B. M. (1976) Determination of the mosaic index of the national composition of the republics, territories and regions of the USSR. *Soviet Ethnography*. No. 2. P. 33—39.

Esteban J. M., Ray D. (1994) On the measurement of polarization. *Econometrica*. Vol. 62. No. 4. P. 819—851.

Greenberg J. H. (1956) The Measurement of Linguistic Diversity. *Language*. Vol. 32. No. 1. P. 109—115.

Reynal-Querol M. (2002) Ethnicity, Political Systems and Civil War. *Journal of Conflict Resolution*. Vol. 46. No. 1. P. 29—55. <https://doi.org/10.1177/0022002702046001003>.

Taylor C. L., Hudson M. C. (1972) *The World Handbook of Political and Social Indicators*. 2nd ed. New Haven, CT: Yale University Press. 443 p.