

СОЦИАЛЬНАЯ ДИАГНОСТИКА

DOI: 10.14515/monitoring.2019.3.16

Правильная ссылка на статью:

Соколов Н. В., Рехтина Л. С. Пробки вместо хобби: синхронизация и концентрация повседневности в современном обществе // Мониторинг общественного мнения: Экономические и социальные перемены. 2019. № 3. С. 286—305. <https://doi.org/10.14515/monitoring.2019.3.16>.

For citation:

Sokolov N. V., Rekhtina L. S. (2019) Traffic jams instead of hobby: synchronization and concentration of everyday life in contemporary society. *Monitoring of Public Opinion: Economic and Social Changes*. No. 3. P. 286—305. <https://doi.org/10.14515/monitoring.2019.3.16>.



Н. В. Соколов, Л. С. Рехтина

ПРОБКИ ВМЕСТО ХОББИ: СИНХРОНИЗАЦИЯ И КОНЦЕНТРАЦИЯ ПОВСЕДНЕВНОСТИ В СОВРЕМЕННОМ ОБЩЕСТВЕ

ПРОБКИ ВМЕСТО ХОББИ: СИНХРОНИЗАЦИЯ И КОНЦЕНТРАЦИЯ ПОВСЕДНЕВНОСТИ В СОВРЕМЕННОМ ОБЩЕСТВЕ

TRAFFIC JAMS INSTEAD OF HOBBY: SYNCHRONIZATION AND CONCENTRATION OF EVERYDAY LIFE IN CONTEMPORARY SOCIETY

СОКОЛОВ Николай Викторович — кандидат социологических наук, доцент, Санкт-Петербургский государственный университет, Санкт-Петербург
E-MAIL: nvsspb@yandex.ru
<https://orcid.org/0000-0002-9864-372X>

*Nikolai V. SOKOLOV*¹ — Cand. Sci. (Soc. Sci.), Associate Professor
E-MAIL: nvsspb@yandex.ru
<https://orcid.org/0000-0002-9864-372X>

РЕХТИНА Лилия Сергеевна — магистр социологии, Санкт-Петербургский государственный университет, Санкт-Петербург, Россия
E-MAIL: lisabet-09@mail.ru
<https://orcid.org/0000-0003-3268-5916>

*Lilia S. REKHTINA*¹ — Master of Sociology
E-MAIL: lisabet-09@mail.ru
<https://orcid.org/0000-0003-3268-5916>

¹ Saint Petersburg State University, Saint Petersburg, Russia

Аннотация. Статья посвящена анализу двух связанных между собой тенденций развития современного общества — синхронизации и концентрации повседневных процессов. Авторы делают акцент на их институциональных функциях, которые становятся приоритетными в условиях постиндустриального развития. Рассматривается влияние процессов синхронизации и концентрации на баланс жизни и труда, ведущее к ограничению личной свободы и формированию предпосылок распространения новых форм эксплуатации. Авторы обосновывают гипотезу о возникновении на границе деловой и частной сфер жизни особой «третьей зоны» повседневности современного города, в которой решаются задачи обеспечения процессов синхронизации и концентрации. Эмпирической базой исследования выступают результаты опроса населения Санкт-Петербурга, позволяющие сделать вывод о высокой синхронизации и концентрации экономической активности горожан, а также значительных издержках для городского сообщества. Отмечено, что городская экономика слабо использует возможности цифрового общества для диверсификации трудовой/деловой активности, хотя спрос на дистанционную, частичную и ночную занятость значительно превышает их фактическое распространение. Большинство населения ощущает дефицит времени, но не осознает его связь с нормализованным трудовым распорядком. Петербуржцы позитивно настроены по отношению к проектам, диверсифицирующим повседневность, но при этом слабо защищены от экспансии трудовых задач в частную жизнь.

Abstract. The article provides an analysis of two interconnected trends in the modern society – synchronization and concentration of daily activities. The authors focus on the institutional functions prioritized in the post-industrial society. The paper considers the impact of synchronization and concentration on the work-life balance resulting in limited individual freedom and creating prerequisites for the spread of new forms of exploitation. The authors argue that there is a “third” zone in the daily life of the modern city; it can be found between business and private areas of life and serves to ensure synchronization and concentration activities. The study is based on the results of a survey of the population of St. Petersburg. The findings suggest high synchronization and concentration of the economic activity of citizens, as well as significant costs incurred by the urban community. The urban economy makes little use of the opportunities provided by the digital society to diversify work routines/business activities, although the demand for remote, partial, night work significantly exceeds supply. A large part of the population experiences a lack of time but is not conscious of its connection with the normalized work time. St. Petersburg residents are positive about projects which diversify everyday life but are poorly protected against the expansion of job tasks penetrating into the private life.

Ключевые слова: синхронизация, концентрация, повседневность, баланс жизни и работы, социальный хронотоп, урбанизация

Keywords: synchronization, concentration, everyday life, work life balance, social chronotope, urbanization

Прошло уже почти полвека с того времени, когда классики постиндустриализма [Bell, 1973; Toffler, 1970; Castells, 1989] предложили свое видение перспектив трансформации общества под воздействием компьютерных технологий. Их прогнозы были восприняты с энтузиазмом — в технологическом прорыве современники увидели предпосылку для радикальной социальной трансформации гуманистического толка [Тоффлер, 1986: 286]. Перспективы развития инновационной экономики, в которой ключевую роль играет производство знаний, массовый рост благосостояния и уровня образования населения, формирование креативного класса и постмодернистского культурного поля, дали повод прогнозировать существенный рост свободы, без которой дальнейшее общественное развитие представлялось невозможным [Бауман, 2006; Берлин, 1988]. Однако практика развития цифрового общества проявляет иные, порой — прямо противоположные тренды, некоторым из которых посвящена эта статья.

Еще в 1962 г. М. Маклюэн обозначил перспективу развития человечества как «глобальную деревню» [McLuhan, 1962]. Чаще всего эту концепцию интерпретируют как констатацию радикального преодоления коммуникативных барьеров и сокращения коммуникативных дистанций в планетарном масштабе [McLuhan, 1964]. В этом смысле прогноз М. Маклюэна, безусловно, оправдался — развитие интернета почти свело на нет разницу в возможностях общения с соседом по дому и жителем другого континента. Однако представленная интерпретация не дает ответа на вопрос: почему использован именно термин «деревня»? Ведь на протяжении тысячелетий задача преодоления коммуникативных дистанций выполнялась в городах — как раз для этого там концентрировалась экономическая, политическая, культурная, социальная и прочая активность [Форрестер, 2003]. Идея М. Маклюэна состояла в том, что развитие компьютерных технологий делает город ненужным — люди смогут устанавливать связи и поддерживать взаимодействия, не собираясь для этого в одном месте. Вероятно, идеи «глобальной деревни» были навеяны массовым переселением американского среднего класса в пригороды, когда развитие транспортной инфраструктуры и потребительского рынка вызвали сдвиги в социальной структуре¹ [Лэндри, 2006]. Это же явление нашло отражение в концепции «электронного коттеджа» Э. Тоффлера, в самом начале 1980-х гг. прогнозировавшего массовый перенос трудовых процессов из организованных бизнес-пространств в домашнюю среду, развитие микропроизводств, самозанятости и просьюминга. Свой прогноз Э. Тоффлер основывал в первую очередь на экономических (а не либертарианских) аргументах, хотя указывал и на серьезную трансформацию социальности [Тоффлер, 2004: 261].

¹ Литвинова Н. Страна пригородов // История США: материалы к курсу [Электронный ресурс]. URL: <https://ushistory.ru/populjarnaja-literatura/253-strana-prigorodov> (дата обращения 28.02.2019).

Сегодня даже беглого взгляда достаточно, чтобы заметить явное расхождение реальности с постиндустриальными прогнозами. Хотя технологические возможности современного общества шагнули гораздо дальше прогнозов полувековой давности², жизненный уклад изменился существенно меньше, причем во многих случаях прямо противоположным образом. Вместо развития «глобальной деревни» усиливается миграция населения в крупнейшие города. Сейчас в городах проживает более половины всего населения Земли³. Дефицит городской земли ведет к постоянному росту цен на нее⁴, но следствием этого становится не снижение спроса, а рост этажности застройки⁵. Вопреки ожиданиям не происходит массового распространения локальных микропроизводств и просьюминга, и, хотя актуальный уровень развития IT позволяет дистантно выполнять большинство трудовых функций, наблюдается повсеместное расширение бизнес-пространств. Сотрудники интернет-магазинов, колл-центров, информационных сервисов и т. д. работают в общем помещении, хотя обслуживаемые ими процессы изначально предполагают взаимодействие через компьютер, а офисная коммуникация только отвлекает их от работы.

Пространственная концентрация деловой активности усугубляется ее синхронизацией — одновременным началом и окончанием рабочего дня у большинства занятого населения, общими (и практически обязательными для всех) выходными и праздничными днями. В результате транспортные пробки стали атрибутом крупного города, хотя они должны были практически исчезнуть в результате внедрения дистанционной занятости, свободного рабочего графика и развития круглосуточной деловой и сервисной активности [Владимиров, 2014].

Процессы синхронизации и концентрации⁶ описаны, в частности, Э. Тоффлером как атрибуты общества «второй волны». Однако беспрецедентное технологическое развитие последних десятилетий, которое объективно характеризует современное общество как постиндустриальное, до сих пор не привело к их ослаблению.

Объективная (онтологическая) сторона исследовательской проблемы состоит в противоречии между достигнутым уровнем развития информационных технологий, с одной стороны, и организационно-административным укладом

² Интернет-доступ (мировой рынок) // TAdviser — российский интернет-портал и аналитическое агентство [Электронный ресурс]. URL: http://www.tadviser.ru/index.php/Статья:Интернет-доступ_%28мировой_рынок%29 (дата обращения 25.02.2019).

³ Уровень урбанизации мира // The World Only [Электронный ресурс]. URL: <https://theworldonly.org/uroven-urbanizatsii-mira/> (дата обращения 25.02.2019).

⁴ С 2010 г. цены на недвижимость в среднем за восемь лет по Санкт-Петербургу поднялись с 84 000 руб./м.кв. до 116 000 руб./м.кв. См: График цен на недвижимость за 10 лет [Электронный ресурс] // Элит — управляющая компания. URL: <http://elitearenda.ru/dinamika-cen-nedvizhimost-10-let.htm> (дата обращения 25.02.2019).

⁵ Сегодня средняя высота зданий в российских городах-миллионниках составляет 15,1 этажа, что на 20 % больше, чем в целом в крупных городах РФ, и в два раза выше среднестатистической застройки советского периода. См: Рычагов М. Как растут города. Этажность российских городов выросла в два раза за три десятилетия [Электронный ресурс] // Forbes ежемесечный финансово-экономический журнал. URL: <https://www.forbes.ru/biznes/371755-kak-rastut-goroda-etazhnost-rossijskih-gorodov-vyroslo-v-dva-raza-za-tri-desyatletiya> (дата обращения 25.02.2019).

⁶ Под «синхронизацией» авторы понимают массовое совпадение различных событий во времени, например — начала и окончания рабочего дня, часов приема, выходных и праздничных дней, периода отпусков и т. п. Под «концентрацией» понимается сосредоточение событий в пространстве, например — концентрация деловой, культурно-развлекательной, общественной активности в крупных городах, развитие бизнес-пространств, торгово-развлекательных и научно-образовательных центров и пр.

жизни — с другой. Гносеологически данная проблема предстает как отсутствие теоретической модели, позволяющей объяснить, почему, получив возможность пространственно-временной диверсификации значительной части производственных, сервисных, культурных, общественно-политических и пр. процессов, современное общество не только демонстрирует приверженность традиционным моделям организации повседневности, но и «усугубляет» их. Если применительно к временам «второй волны» синхронизация и концентрация в обществе могут быть поняты как необходимая предпосылка и «цена» прогресса, то почему технологические инновации и структурная перестройка экономики не остановили их воспроизводство, в том числе в поведенческих моделях поколений, социализация которых уже целиком происходила в цифровую эпоху? Применительно к российской ситуации этот вопрос вдвойне интересен, так как в 1990-е гг. привычный уклад жизни был практически полностью разрушен, что отменяло формальную и моральную обязанность молодежи воспроизводить его.

Продуктивной основой для построения теоретической модели, объясняющей развитие процессов синхронизации и концентрации в современном (цифровом) социуме, по мнению авторов, выступает неоинституциональный подход [Радаев, 2001; Хасс, 2007]. Рассматриваемые социальные явления имеют выраженную институциональную природу, поэтому воспроизводятся и развиваются на основе собственной внутренней логики, в том числе проявляя способность сопротивляться естественным процессам экономической и технологической эволюции. Например, практически преодолев дефицит освещения в темное время суток, современное общество продолжает придерживаться правила «кто рано встает — тому Бог подает», понимая его уже не как технологическую необходимость, а как дисциплинирующий механизм. Примером служат кампании по противодействию ночной активности детей и подростков, начиная с закрытия им доступа в функционировавшие ночью компьютерные и танцевальные клубы⁷ вплоть до прямого продвижения лозунга «Ночь, чтобы спать!» на петербургских улицах (рис. 1). Понимание институциональной природы исключения ночи из социального хронотопа позволяет объяснить и наблюдаемый горожанами феномен сияющих огнями, но не функционирующих магазинов (рис. 2). Менеджмент торговых сетей считает нерентабельным оплачивать работу ночных продавцов, но при этом даже не пытается сократить расходы на электроэнергию, хотя бы частично уменьшив освещение.

Развитие цифровой экономики, сокращение занятости на производстве и увеличение доли офисных работников на практике привели не к дифференциации, а к усилению синхронизации трудовой деятельности. В индустриальную (советскую) эпоху дневная смена у заводских рабочих начиналась на один-два часа раньше рабочего дня инженерно-технических работников, значительная часть производств функционировала в две или даже три смены, что определялось особенностями технологических циклов [Алексеев, 2003: 85, 87]. Одним из первых практических шагов в период «перестройки» было внедрение гибкого графика для сотрудников

⁷ Детям запретили находиться в общественных местах ночью // РИА НОВОСТИ — Международное информационное агентство «Россия сегодня» (МИА «Россия сегодня») [Электронный ресурс]. URL: <https://ria.ru/20040414/568525.html> (дата обращения 10.06.2019).

в учреждениях, где это позволяли условия работы⁸. Функционирование современного офиса почти автономно, и объективные основания для определения режима работы чаще всего отсутствуют. Вот здесь и срабатывает институциональное регулирование — руководители устанавливают начало рабочего дня, опираясь на интериоризированные социальные нормы.

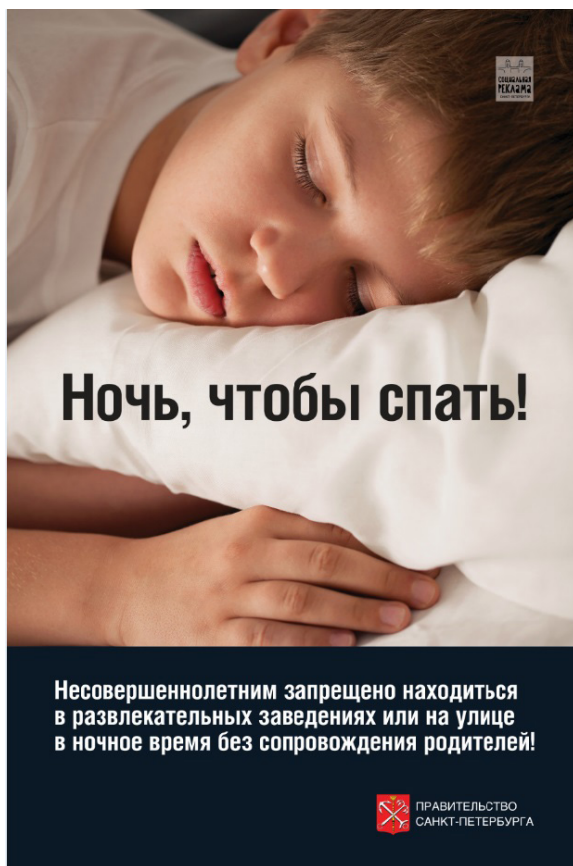


Рисунок 1. Образец социальной рекламы, размещенной на улицах Санкт-Петербурга, в категорической форме воспроизводящий табу на ночную жизнь детей⁹

⁸ Первые эксперименты по применению гибкого графика прошли в 1972 г. В Кохтла-Ярве в Эстонской ССР. См. Методические рекомендации для перевода ИТР и служащих на гибкий (скользящий) график работы. Кохтла-Ярве: Миннефтехимпром СССР, НИИсланцев, 1979; Никонова Г. Ф. Применение скользящего графика работы на Кохтла-Ярвском хлебокомбинате: Тез. Респ. науч.-практ. конф. Кохтла-Ярве, 22—23 мая 1980 / НИИсланцев. Кохтла-Ярве. 1980. С. 79—80; Литературная газета, 1978, 4 января, 15 февраля, 29 марта, 7 июня; 1979, 24 октября, 9 июля. А. Левиков. Калужский вариант. М.: Политиздат, 1980. 391 с.

⁹ Источник: Социальная реклама «Ночь чтобы спать» [Электронный ресурс] // Официальный сайт администрации Санкт-Петербурга. URL: <https://www.gov.spb.ru/static/writable/ckeditor/uploads/2014/05/22/5.6.jpg> (дата обращения 25.02.2019).



Рисунок 2. Сетевой супермаркет в Санкт-Петербурге в ночное время: магазин закрыт с 23:00 до 8:00, но освещение и системы жизнеобеспечения работают на полную мощность (фото авторов статьи)

Институционализация синхронизации и концентрации повседневных процессов напрямую влияет на баланс жизни и работы, существенно ограничивая личную свободу в его поддержании. Нормализация жестких пространственно-временных стандартов трудовой и предпринимательской деятельности, а именно — полной занятости в организованном бизнес-пространстве, может рассматриваться как специфическая реакция социальных институтов на существенный рост благосостояния населения, естественным следствием которого будет сокращение рабочего времени. Современная экономика забирает у человека существенно больше труда, чем требуется для его жизнеобеспечения по стандартам хотя бы полувековой давности. Отчасти такую гиперзанятость стимулирует «раскрутка» потребительских рынков [Ильин, 2014], отчасти — закрепление модели «жизнь ради работы» в культурных образцах¹⁰. Последнее можно объяснить с позиций социологии доверия [Веселов, 2004]. Развитие цифровой экономики и цифровой социальности породило значительные проблемы в области верификации партнеров. Развитие IT фактически уничтожило возможность реализации основного принципа «деревни» — верификации клиентом любого источника посредством личного знакомства с ним. Современный пользователь интернета взаимодействует не с другими пользователями («жителями деревни»), а с предельно фрагментированным информационным контентом [Боулз, 2010]. Объем доступной информации и уровень «шумов» в ней практически лишили «цифрового человека» способности критически анализировать доступные данные и делать рациональный выбор.

¹⁰ В качестве иллюстрации можно привести фильм 2015 г. «Стажер» (англ. *The Intern*, реж. Н. Мэйерс), герой которого быстро исчерпал возможности повседневности пенсионера и возвращается к трудовой деятельности, где встречает таких же одержимых работой представителей нового поколения.

Всеобщее недоверие субъектов цифрового общества друг к другу становится знаком эпохи и возрождает спрос на институциональные механизмы верификации [Реутов, Реутова, 2013]. Современный человек пытается компенсировать дефицит доверия к соседу, коллеге, собеседнику доверием к жилому, деловому, коммуникативному пространству. Он готов существовать в душном и неудобном городе, потому что концентрация дает ему ощущение (возможно ложное) защищенности. По этой же причине он стремится к «настоящей» работе [Вередюк, 2018], которая соответствует укоренившимся в массовом сознании стереотипам. В результате усугубляются противоречия между работой и частной жизнью — современному человеку постоянно приходится выбирать между работой и увлечениями, семьей [Рождественская, 2011; Исупова, Уткина, 2016], общением, социальной ответственностью и т. п. [Смолева, 2018]. И этот выбор не рационален — по сути, работа «шантажирует» человека синхронизацией и концентрацией трудового процесса — отказывающийся подчиниться рискует попасть в ситуацию институциональной эксклюзии, принимающий условия вынужден жертвовать частными интересами в пользу институциональных.

Ключевым аргументом в пользу синхронизации деятельности является возможность оперативного взаимодействия субъектов экономической сферы, выполняющих свои функции одновременно, а в пользу концентрации — присутствие необходимого набора таких субъектов в локальном пространстве города, бизнес-парка, офиса. Однако реальность современного крупного города показывает, что концентрация в нем трудовых и бизнес-ресурсов фактически затрудняет доступ к ним, а синхронизация трудовых процессов создает их субъектам препятствия для взаимного обмена услугами.

Фактически задача «успеть» воспользоваться нужной услугой оказывается одной из центральных в синхронизированной повседневности современного города, которая хорошо описывается концепцией «тирании момента» Т. Эриксона [Эриксен, 2003]: оперативные задачи получают приоритет по отношению к стратегическим, поскольку должны быть исполнены немедленно. «Тирания момента» незаметно для человека, но весьма существенно меняет баланс жизни и работы, сокращая возможности его рационального конструирования. Определив предпочтительное распределение жизненных ресурсов между трудовой деятельностью и частной жизнью, современный человек вынужден постоянно нарушать его, реагируя на запросы внешней среды.

Процессы синхронизации и концентрации в современных условиях выступают настолько мощным источником «тирании момента», что позволяют выдвинуть гипотезу о возникновении особой «третьей зоны» повседневности крупного города, в которой решаются задачи обслуживания этих процессов. Задачи «третьей зоны» не относятся к собственно трудовой деятельности, не признаются в качестве таковых субъектами рынка труда, не ведут непосредственно к получению дохода, но не могут рассматриваться и в качестве составляющих частной жизни. Деятельность в рамках «третьей зоны» — обслуживающая, она необходима для создания условий успешного функционирования человека в синхронизированной и концентрированной среде. Причем в большинстве случаев эти условия обязательны, а не вариативны. Вот несколько примеров задач, относящихся, по мнению исследователей, к «третьей зоне» повседневности.

- Передвижение в часы пик занимает значительное время и вызывает дискомфорт независимо от того, осуществляется оно на частном автомобиле или на общественном транспорте.
- Парковка автотранспорта — вторая после пробок проблема крупных городов, в большинстве случаев решаемая за счет владельцев.
- Очереди в магазинах и различных учреждениях возникают не столько из-за дефицита пространств и сотрудников, сколько из-за неравномерной нагрузки.
- Оформление документов, получение справок и прочие бюрократические процедуры, если они являются условием повседневного функционирования.
- Использование персональных средств связи, компьютеров и интернет-доступа для деловой коммуникации в нерабочее время.

Гипотеза о возникновении «третьей зоны» подразумевает, что прямое перераспределение ресурсов человека между деловой и частной сферами жизни уступает место конкуренции за контроль над буферной «третьей зоной». Граница между зонами повседневности размывается, они проникают друг в друга. Поэтому истинный баланс жизни и работы конструируется, прежде всего, в пределах «третьей зоны», которая расширяется, охватывая все большую часть повседневности. Можно прогнозировать появление новых форм эксплуатации, основанных на усилении контроля работодателя за этой сферой повседневности, и новых форм борьбы работников за свои права в ней.

С целью описания исследовательского поля и проверки выдвинутой гипотезы был проведен телефонный опрос населения Санкт-Петербурга — одного из наиболее типичных центров концентрации населения и деловой активности в современной России. Задачи эмпирического исследования включали получение объективной картины синхронизации и концентрации трудовой деятельности горожан; оценку потерь городского сообщества, вызванных синхронизацией и пространственным закреплением деятельности; определение параметров рефлексии и проблематизации исследуемого феномена в массовом сознании. Общий объем вопросника — 32 вопроса, в том числе 12 вопросов социально-структурного содержания. Средняя (и модальная) продолжительность завершенных интервью составила 10 минут. Полевые работы выполнены на базе ресурсного центра «Центр социологических и интернет-исследований» Научного парка СПбГУ. Выборка построена путем случайного отбора телефонных номеров из локальных баз номеров стационарных и мобильных абонентов в пропорции 2:1. При наполнении выборки контролировались квоты по основным социально-демографическим параметрам, факт постоянного проживания респондента в Санкт-Петербурге и район проживания. Выборка опроса репрезентирует ключевые категории городского населения, различающиеся по форме включения в трудовую и деловую активность, включая мигрантов, находящихся на разных этапах интеграции (41,5% опрошенных являются приезжими, в том числе 16% проживают в Санкт-Петербурге не более 15 лет). Общий объем выборки $n=1000$ респондентов, что обеспечивает статистическую погрешность одномерных распределений на уровне не более $\Delta=3,2\%$ для доверительной вероятности 95,4%.

Данные о времени начала и окончания рабочего дня работающих респондентов (65,2% от всей выборки) свидетельствуют о значительной синхронизации

трудовых процессов, причем начало работы синхронизировано даже сильнее, чем окончание (рис. 3). Фактически 80 % экономически активного населения Санкт-Петербурга приступают к работе между 8 и 10 часами утра, и почти половина из них — в 9 часов. Начинать работу в 6—7 часов утра стало делом редким (13,2%), еще реже встречаются трудовые позиции с началом работы в 11—12 часов (6,9%), хотя такое смещение логически оправдано для торговых и сервисных предприятий, функционирующих в вечернее время. На графике времени окончания работы есть два интересных отличия. Во-первых, существенная доля горожан продолжает работу после 19 часов (18,5%), что свидетельствует о большей продолжительности их рабочего дня. Во-вторых, небольшой пик наблюдается в 9 часов утра, когда заканчиваются ночные и суточные смены. Среди респондентов, представляющих в выборке занятый посуточно контингент, 46 % начинают и заканчивают смену в 9 часов, еще 35 % — в 8 часов. Совершенно непонятно, зачем надо несущим суточные вахты сотрудникам прибывать и убывать с работы в момент наибольшей загрузки транспортных артерий — ведь режим суточной активности и отдыха у этих людей все равно изменен.

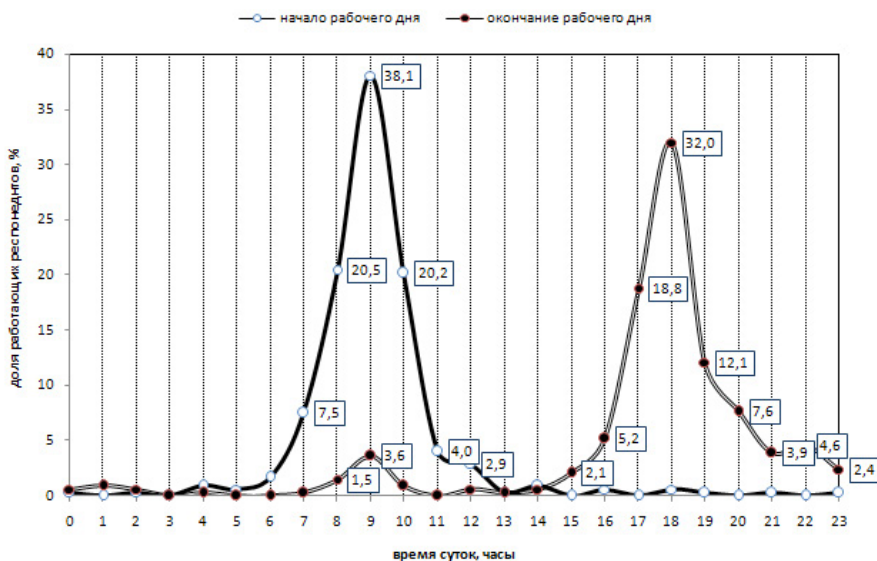


Рисунок 3. Распределение экономически активного населения Санкт-Петербурга по времени начала и окончания рабочего дня

Типичная продолжительность рабочего дня (рассчитанная как разность между временем окончания и начала трудовой деятельности) дифференцирована сильнее, чем время начала работы (рис. 4). Ожидаемо в трудовой сфере доминирует восьмичасовая модель занятости, но ее конкретные воплощения различаются. В большинстве случаев обеденный перерыв не учитывается как рабочее время, увеличивая фактическую продолжительность пребывания на работе — чаще всего до девяти часов (28 %). Фактически только 14,6 % работающих респондентов

сообщили данные, позволяющие констатировать у них восьмичасовой рабочий день в строгом понимании указанного временного интервала. Общая же доля работающих по восьмичасовой схеме горожан достигает почти 56 %, а это значит, что для трех четвертей самого крупного сегмента экономически активного населения в рабочий день уже интегрированы элементы «третьей зоны» (в данном случае в виде обязательного обеденного перерыва).



Рисунок 4. Распределение экономически активного населения Санкт-Петербурга по фактической продолжительности пребывания на работе

Опрос показал распространенность десятичасовой и двенадцатичасовой моделей занятости, в меньшей степени — суточной, а также значительный совокупный вес «нестандартных» вариантов продолжительности рабочего дня, за которыми могут скрываться как особенности организации трудовой деятельности на конкретных рабочих местах, так и просто переработки относительно установленного рабочего времени. При этом суммарная доля занятого населения, пребывающая на работе более восьми часов в день, превышает 75 %, а более девяти часов — 38 %. Напротив, неполный рабочий день встречается существенно реже: менее восьми часов проводят на работе меньше 10 % занятых респондентов, а не более четырех — всего 2,4 %.

Наиболее распространена модель трудовой деятельности на постоянном рабочем месте — на производственных площадях, в офисных помещениях и т. п. условиях ежедневно трудятся 71,4 % работающих петербуржцев. Надомный труд распространен существенно меньше, хотя и в значительных по меркам пятимиллионного города масштабах — 5,9 %. Еще 3,5 % сообщили, что сочетают работу

на постоянном рабочем месте, на выезде и дома, что позволяет увеличить оценку распространенности надомного труда до 8,4 % от общей численности занятого населения города.

Более половины занятых респондентов (54,8 %) охарактеризовали график своей работы как жесткий — продолжительность их рабочего дня, время начала и окончания работы, рабочие и выходные дни определены и их сложно изменить. Свободный график, при котором работник сам определяет, когда и сколько он будет работать, доступен только 10,4 %, гибкий график, допускающий изменение рабочего времени в определенных пределах — 33,6 %.

Для получения объективной оценки издержек синхронизации трудовой деятельности для городского сообщества респондентов, работающих вне собственного дома, просили указать обычную продолжительность маршрута на работу и с работы (табл. 1) Полученные данные убедительно иллюстрируют масштабы социальной проблемы — 80 % экономически активного населения города, перемещаясь в пиковое время, «закупоривают» транспортные артерии, увеличивая собственные затраты времени на трансфер вдвое по сравнению с периодами, когда на дорогах свободно.

Таблица 1. Средние затраты времени на дорогу из дома на работу и обратно в разное время суток

Время начала рабочего дня	Доля горожан, работающих вне дома (%)	Продолжительность поездки на работу, минут	Время окончания рабочего дня	Доля горожан, работающих вне дома (%)	Продолжительность поездки с работы, минут
Ночью — с 21:00 до 6:29	4,3	23,8	После полуночи до 7:59 утра	2,7	35,0
с 6:30 до 7:29	7,5	32,8	Утренний пик с 8:00 до 9:59	5,5	45,0
с 7:30 до 8:29	20,5	44,4	с 10:01 до 15:29	5,2	30,0
с 8:30 до 9:29	38,0	48,1	с 15:30 до 16:29	5,2	35,7
с 9:30 до 10:29	20,2	55,5	с 16:30 до 17:29	18,8	54,1
с 10:30 до 12:00	6,9	46,0	с 17:30 до 18:29	31,9	56,6
Днем с 12:01 до 20:59	2,6	44,8	с 18:30 до 19:29	12,2	45,8
			с 19:30 до 20:29	7,6	39,2
			с 20:30 до полуночи	10,9	47,2
Итого за сутки		46,7	Итого за сутки		49,0

Хотя практически все опрошенные согласились с утверждением, что пробки являются одной из проблем Санкт-Петербурга (доля несогласных с этим — 1,3%), по уровню практического соприкосновения с этой проблемой городское сообщество сильно дифференцировано. В нем четко выделяется сегмент уверенных в том, что ситуация на дорогах и общественном транспорте в часы пик затрагивает их жизнь *очень сильно* (27,7%). Больше всего замечают собственные потери от пробок те, кто попадает в утренний час пик (с 8:30 до 9:30 — 40%) и начало вечернего пика (с 16:30 до 17:30 — 37%), а также горожане, перемещающиеся преимущественно на автомобилях (38%). А вот те, чей график поездок несколько сдвинут относительно главных пиков, так же как и пользователи общественного транспорта, существенно чаще констатируют частичное и/или непостоянное влияние пробок на их жизнь (в среднем по выборке 45%). Вероятно, это связано не только с тем, что транспортная ситуация в «околопиковые» периоды менее стабильна, но и с самой возможностью избежать попадания в главный пик трафика. Более четверти горожан считают, что пробки и давка в общественном транспорте их жизнь не затрагивают — больше всего (35%—50%) такая оценка характерна для тех, кто начинает работать ночью или рано утром (до 7:30), заканчивает работу днем (до 15:30) или поздно вечером (после 19:30). Пользователи общественного транспорта отмечают собственную независимость от пробок существенно реже, чем автомобилисты, перемещающиеся в «нестандартное» время.

Анализ общественных представлений об оптимальных путях решения проблемы пробок показывает, что понимание синхронизации деловой активности как ключевой причины данного явления распространено слабо — предложение дифференцировать время начала и окончания рабочего дня находится в нижней части рейтинга возможных мер (рис. 5). Даже среди тех, кто активно пользуется автомобилем для передвижения по городу, его поддерживают 15,4%. Это меньше, чем доля автомобилистов, поддерживающих наиболее популярную меру — переориентацию горожан на использование общественного транспорта (21,6%). Пространственная концентрация как источник транспортных проблем частично осознается, но только в отношении деловых пространств, а не плотности населения городских районов.

Анализ показал значительную *конкурентную напряженность* между задачами, относящимися к трудовой и частной сферам повседневности горожан. Для ее диагностики использован блок, включающий три индикатора — сверхурочную занятость, вынужденную корректировку личных планов из-за загрузки на работе и изменение трудового распорядка из-за неотложных личных задач (рис. 6). Только 12% работающих петербуржцев практически не сталкивались с перечисленными явлениями в своей актуальной практике. Напротив, более двух третей работающих респондентов перерабатывают, причем 43% работают сверхурочно систематически. Более половины вынуждены откладывать собственные дела из-за аврала на работе, у 60% возникают проблемы, когда им надо отвлечься от трудовых задач ради собственных, домашних дел. Для дальнейшего анализа на основании значений каждого индикатора был рассчитан суммарный балл (значения от «0» до «6»), характеризующий уровень напряженности отношений по линии «жизнь — работа».

Распределение ответов на вопрос: "Одной из проблем Санкт-Петербурга являются пробки. Я назову несколько возможных путей ее решения, а вы выберите 1 или 2, которые считаете наиболее подходящими."

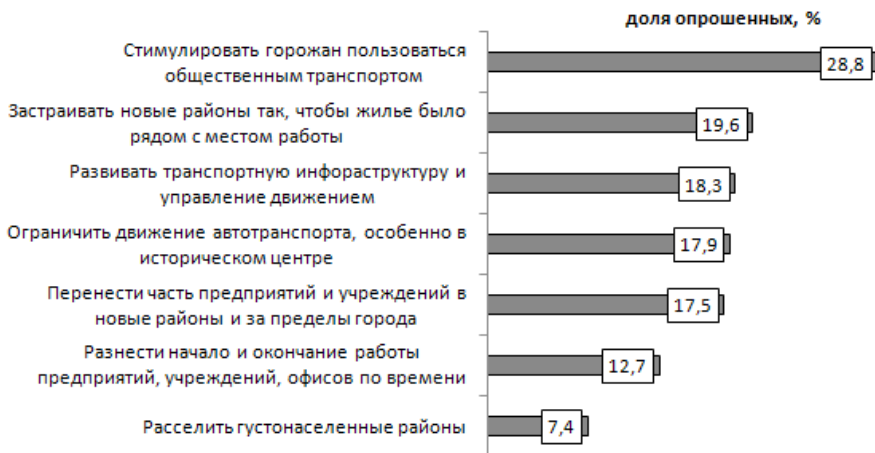


Рисунок 5. Общественное мнение об оптимальных методах борьбы с транспортными пробками в Санкт-Петербурге

Распределение ответов на вопрос: "Вспомните, за последние несколько месяцев возникали ситуации, в которых Вам пришлось: ..."

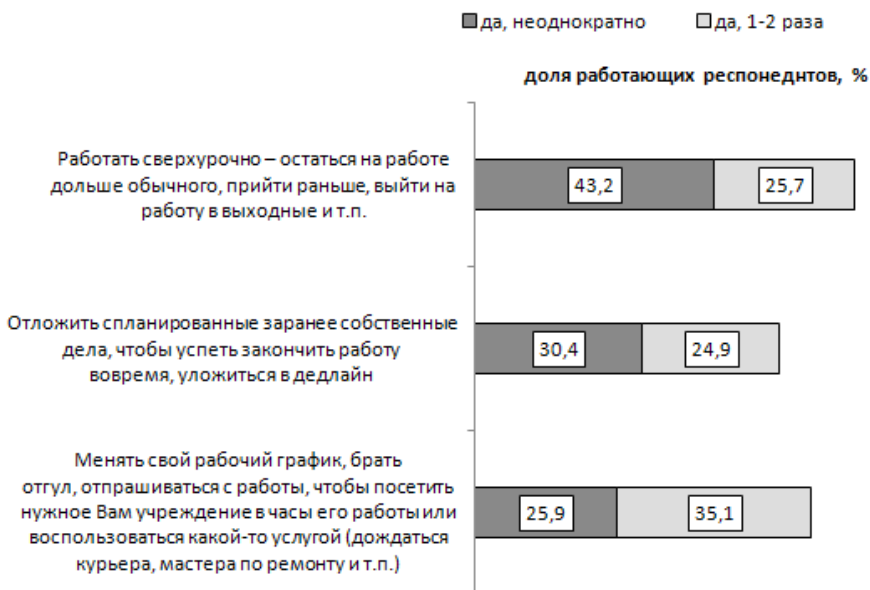


Рисунок 6. Показатели конкуренции между трудовыми/деловыми задачами и частной жизнью петербуржцев

Уровень *дефицита времени*, возникающего у горожанина в результате насыщения повседневности конкурирующими задачами, выполнен с помощью четырех индикаторов, отражающих вынужденную (из-за нехватки времени) редуцию шопинга, лечения, культурной интеграции и социальных связей (рис. 7). На основании значений каждого индикатора был рассчитан суммарный балл (значения от «0» до «4»), характеризующий персональный дефицит времени респондента. Полученные значения данных индикаторов ниже показателей уровня конкуренции между задачами трудовой и частной жизни, причем у работающих респондентов они незначительно превышают средние значения по выборке. Однако доля благополучной в плане дефицита времени категории («0» баллов по сумме четырех индикаторов) значительно больше среди незанятых респондентов по сравнению с работающими (52,1% и 38,5%, уровень значимости для критерия хи-квадрат по Пирсону $p < 0,05$). Чаще всего «под ударом» тирании момента оказываются задачи заботы о здоровье и поддержки социальных связей. Следовательно, дефицит времени может иметь отложенные и опасные для общества последствия.



Рисунок 7. Показатели дефицита времени в повседневности горожанина

Среди самых активных «пожирателей времени» горожан, как и предполагалось, назывались институциональные субъекты. Две трети опрошенных (67,6%) сообщили, что за последние несколько месяцев накануне опроса им приходилось тратить свое время на посещение государственных или муниципальных учреждений, получение справок, продление документов, прохождение обязательных осмотров и подобные процедуры. Причем половина из них (31,4% горожан) вынуждены были делать это многократно.

Перекрестный анализ суммарных коэффициентов, отражающих уровни конкурентной напряженности между деловой/частной сферами и дефицита времени,

показал их прямую зависимость — чем сильнее конкуренция между рабочими и частными задачами, тем чаще современный человек вынужден откладывать собственные дела (уровень значимости для критерия хи-квадрат по Пирсону $p < 0,01$, коэффициент ранговой корреляции по Спирмену: $rs = 0,342$).

Субъективная оценка респондентами дефицита/достатка времени для реализации задач, относящихся к шести разным областям повседневности¹¹, показала неожиданно низкий уровень общественной рефлексии данной проблемы. Только 5 % опрошенных сообщили, что им не хватает времени на работу/бизнес. Причем среди работающих респондентов удельный вес таких ответов еще меньше — 4,2%! Убеждение в том, что на трудовую деятельность времени достаточно, поддерживает подавляющее большинство даже среди тех, кто систематически работает сверхурочно (84,6 %) и неоднократно откладывал собственные дела из-за форс-мажора на работе (83,8 %). Современный горожанин практически не замечает экспансию трудовой сферы в его повседневность — аврал на работе и сверхурочная занятость фактически нормализованы.

Дефицит времени на ведение домашнего хозяйства отметили 11,2 % опрошенных, на коммуникацию с членами семьи, детьми, близкими — 7,1 %. Причем ни семейный статус респондента, ни наличие малолетних (до 14 лет) детей и/или внуков принципиально картину распределения не меняют. Однако оба индикатора лучше других из этого блока коррелируют с суммарными коэффициентами дефицита времени и напряженности между сферами «жизнь» и «работа» — в группах с максимальными значениями этих коэффициентов доля упоминаний дефицита времени на семейные дела и домохозяйство возрастает в полтора-два раза. (Уровень значимости для критерия хи-квадрат по Пирсону $p < 0,01$). Больше всего петербуржцы жалуются на нехватку времени для проведения досуга, на свои увлечения и хобби (17,6 %) и занятия физкультурой, спортом, фитнесом (22,1 %). Корреляция между индикаторами субъективной оценки дефицита времени и его объективированными показателями, а также уровнем напряженности между сферами «жизни» и «работы» свидетельствует, что население ощущает потери в своей частной жизни, вызванные прессингом со стороны трудовой/деловой сферы. Однако низкая частота упоминаний системообразующих компонентов частной жизни — семьи, детей, любви, отношений с близкими — показывает низкий уровень проблематизации дефицита времени массовым сознанием. Акцент на спорт и досуг — это своеобразная рационализация ощущаемого дискомфорта: перегрузка на работе оправдывается «несерьезностью» частных задач, на которые не хватает времени.

О какой работе мечтают петербуржцы? Опрос выявил достаточно высокий спрос на форматы трудовой деятельности, отличающиеся от доминирующей индустриальной модели. Отвечая на вопрос «Если бы Вы выбрали себе работу сейчас, то какую работу Вы предпочли бы (при прочих равных условиях)?», 19,9 % опрошенных сообщили, что предпочли бы работу дистанционную / на дому, 36,2 % — частичную занятость, 32,1 % — график работы, отличный от распространенной пятидневной рабочей недели. Среди атрибутов индустриальной модели деловой

¹¹ Формулировка общего для шести описанных ниже индикаторов вопроса: «Я назову несколько важных в жизни человека вещей, а Вы скажите, на что из названного у вас хватает времени, а на что — нет».

активности явными доминантами трудовых предпочтений горожан остаются только постоянная занятость (ее предпочитают 76,1%) и работа в дневное время (71,2%). И все же спрос на временную работу (8,7%) и «недневную» деятельность (9,5%) есть — значительная часть населения ориентирована на диверсификацию деловой активности.

Анализ предикторов, определяющих ориентацию на постиндустриальный формат трудовой деятельности, позволяет поставить на первое место личный опыт. Большинство людей, уже работающих по свободному графику, полностью или частично выполняющих свои функции дома, фрилансеров, стремятся сохранить освоенный формат деятельности. Напротив, работающие по жесткому графику больше ориентированы на индустриальную модель трудовых отношений. И все же даже среди них спрос на частичную занятость (25,7%) и работу по отличному от пятидневной рабочей недели с восьмичасовым рабочим днем графику (26,6%) значителен. Спрос на инновационные формы трудовой активности дифференцирован в зависимости от актуального социально-трудового статуса. Так, домохозяйки ориентированы на дистанционную и частичную, но при этом дневную и постоянную занятость. Для пенсионеров также привлекательна частичная занятость, но на организованном рабочем месте и с пятидневной рабочей неделей. Учащуюся молодежь привлекает частичная занятость с отличным от пятидневки графиком, но к дистанционной деятельности она, как оказалось, не готова.

Результаты выполненного исследования позволяют констатировать, что трудовая/деловая активность населения современного Санкт-Петербурга характеризуется высоким уровнем синхронизации и концентрации. Распространение постиндустриальных форм организации труда явно не соответствует масштабам и темпам цифровизации экономики и повседневности, хотя спрос на них у населения есть. Потери городского сообщества от массового применения трудовых стандартов индустриальной эпохи не сводятся ко времени, энергетическим и экологическим ресурсам, затрачиваемым на передвижение большинства занятого населения в транспортных пробках. Формирующаяся «третья зона» повседневности отвлекает на обеспечение процессов синхронизации и концентрации экономические и социальные резервы, которые могут использоваться для развития человеческого потенциала. Дефицит времени ощущается большинством горожан, но его источники в полной мере не осознаются, что ослабляет индивидуальные и коллективные стратегии формирования баланса труда и частной жизни. Перенос в «третью зону» повседневности значительной части задач, выполнение которых де-факто является обязательным условием трудовой/деловой активности, является предпосылкой распространения новых форм эксплуатации — работодатель вытесняет эти задачи из собственно трудовой сферы, вынуждая работника решать их за счет «жизни». В массовом сознании продолжают доминировать стереотипы индустриальной эпохи, выражающиеся, в том числе, в неограниченной лояльности к запросам, поступающим из трудовой/деловой сферы повседневности. Парадокс развития цифрового общества заключается в возрождении интереса к институциональным механизмам конструирования доверия — мотивация посредством институциональной инклюзии/эксклюзии делает современного человека практически беспомощным перед экспансией трудовых задач в «третью зону» его повседневности.

И хотя на данном этапе опрошенные сообщали преимущественно о дефиците времени на хобби и занятия спортом, результаты исследования позволяют прогнозировать значительные отсроченные потери общества в связи с сокращением внимания к здоровью и поддержке социальных связей.

Список литературы (References)

Алексеев А. Н. Драматическая социология и социологическая ауторефлексия. Том 1. СПб. : Норма, 2003. 592 с.

Alekseev A. N. (2003) *Dramatic sociology and sociological autoreflexia*. Vol. 1. St. Petersburg: Norma. 592 p. (In Russ.)

Бауман З. Свобода. М. : Новое издательство, 2006. 132 с.

Bauman Z. (2006) *Freedom*. Moscow: New Publishing. 132 p. (In Russ.)

Берлин И. Две концепции свободы // Современный либерализм: Ролз, Берлин, Дворкин, Кимлика, Сэндел, Тейлор, Уолдрон. М. : Дом интеллектуальной книги. Прогресс-Традиция, 1988. С. 19—44.

Berlin I. (1988) *Two Concepts of Liberty*. In: *Modern liberalism: Rawls, Berlin, Dworkin, Kimlika, Sandel, Taylor, Waldron*. Moscow: House of intellectual books. Progress-Tradition. P. 19—44. (In Russ.)

Боулз С. Микроэкономика. Поведение, институты и эволюция. М. : Дело, 2010. 576 с.

Bowles S. (2010) *Microeconomics. Behavior, Institutions, and Evolution*. Moscow: Delo. 576 p. (In Russ.)

Вередюк О. В. Качество занятости молодежи в России: анализ оценок удовлетворенности работой // Мониторинг общественного мнения : Экономические и социальные перемены. 2018. № 3. С. 306—323. <https://doi.org/10.14515/monitoring.2018.3.16>.

Veredyuk O. V. (2018) *Quality of youth employment in Russia: analysis of job satisfaction assessments*. *Monitoring of Public Opinion: Economic and Social Changes*. No. 3. P. 306—323. <https://doi.org/10.14515/monitoring.2018.3.16>. (In Russ.)

Экономика и социология доверия / Под. ред. Веселова Ю. В. СПб. : Социологическое об-во им. М. М. Ковалевского, 2004. 190 с.

Economics and sociology of trust (2004) Ed. by Yu. V. Veselov. St. Petersburg: Sociological about them. Moscow: M. Kovalevsky. 190 p. (In Russ.)

Владимиров С. Н. Транспортные заторы в условиях мегаполиса // Известия МГТУ. 2014. № 1 (19). С. 77—84.

Vladimirov S. N. (2014) *Traffic jams in the conditions of a megacity*. *Izvestia MGTU*. No. 1 (19). P. 77—84. (In Russ.)

Ильин А. Н. Культура общества массового потребления: критическое осмысление. Омск : Изд-во ОмГПУ, 2014. 208 с.

Ilyin A. N. (2014) *Culture of a society of mass consumption: critical thinking*. Omsk: OmGPU Publ. 208 p. (In Russ.)

Исупова О. Г., Уткина В. В. Женщины на государственной службе в России: карьера, семья, репродуктивные намерения // Мониторинг общественного мнения : Экономические и социальные перемены. 2016. № 6. С. 69—88. <https://doi.org/10.14515/monitoring.2016.6.05>.

Isupova O. G., Utkina V. V. (2016) Women in the civil service in Russia: career, family, reproductive intentions. *Monitoring of Public Opinion: Economic and Social Changes*. No. 6. P. 69—88. <https://doi.org/10.14515/monitoring.2016.6.05>. (In Russ.)

Лэндри Ч. Креативный город. М.: Классика — XXI, 2006. 399 с.

Landry Ch. (2006) *The Creative City*. Moscow: Classic — XXI. 399 p. (In Russ.)

Радаев В. В. Новый институциональный подход: построение исследовательской схемы // Экономическая социология. 2001. Т. 2. № 3. С. 5—26.

Radaev V. V. (2001) A New Institutional Approach: Constructing a Research Scheme. *Economic Sociology*. Vol. 2. No. 3. P. 5—26. (In Russ.)

Реутов Е. В., Реутова М. Н. Недоверие как социальная проблема: масштабы и проявления // Власть. 2013. № 6. С. 138—142.

Reutov E. V., Reutova M. N. (2013) Distrust as a social problem: scales and manifestations. *Power*. No. 6. P. 138—142. (In Russ.)

Рождественская Е. Ю. Концепция баланса жизни и труда: уроки европейской социальной политики и российские перспективы // Журнал исследований социальной политики. 2011. № 4. С. 439—454.

Rozhdestvenskaya E. Yu. (2011) The Concept of the Balance of Life and Labor: Lessons from European Social Policy and Russian Perspectives. *The Journal of Social Policy Studies*. No. 4. P. 439—454. (In Russ.)

Смолева Е. О. Барьеры инклюзии на рынке труда в восприятии социально уязвимых категорий населения (на примере Северо-Западного федерального округа) // Мониторинг общественного мнения : Экономические и социальные перемены. 2018. № 4. С. 351—368. <https://doi.org/10.14515/monitoring.2018.4.18>.

Smoleva E. O. (2018) Barriers to labor market inclusion viewed by socially vulnerable populations (evidence from Northwestern Federal District). *Monitoring of Public Opinion: Economic and Social Changes*. No. 4. P. 351—368. <https://doi.org/10.14515/monitoring.2018.4.18>. (In Russ.)

Тоффлер Э. Раса, власть, культура. Кому принадлежит будущее // Новая технократическая волна на Западе. М. : Прогресс, 1986. С. 276—288.

Toffler A. (1986) Race, power, culture. Who owns the future. In: Toffler A. *New technocratic wave in the West*. Moscow: Progress. P. 276—288 p. (In Russ.)

Тоффлер Э. Третья волна. М. : АСТ, 2004.

Toffler A. (2004) *The Third Wave*. Moscow: AST. (In Russ.)

Форрестер Д. Мировая динамика. М. : АСТ ; СПб. : Terra Fantastica, 2003. 378 с.

Forrester J. W. (2003) *World Dynamics*. Moscow: AST; Saint Petersburg: Terra Fantastica. 378 p. (In Russ.)

Хасс Дж. Социологический неоинституционализм и анализ организаций (предисловие к разделу) // Вестник Санкт-Петербургского университета. Сер. 8. Менеджмент. 2007. № 3. С. 112—125.

Hass J. (2007) Sociological neoinstitutional analysis and analysis of organizations. *Vestnik of Saint Petersburg University. 8. Management. No. 3. P. 112—125.* (In Russ.)

Эриксен Т. Х. Тирания момента: Время в эпоху информации. М. : Весь Мир, 2003. 207 с.

Eriksen T. H. (2003) *Tyranny of the Moment: Fast and Slow Time in the Information Age.* Moscow: Ves Mir Publ. (In Russ.)

Bell D. (1973) *The coming of post-industrial society: A venture of social forecasting.* N.Y.: Basic Books.

Castells M. (1989) *The Informational City: Information Technology, Economic Restructuring, and the Urban Regional Process.* Oxford, UK; Cambridge, MA: Blackwell. <https://doi.org/10.1080/00420989120080481>.

McLuhan M. (1964) *Understanding Media: The Extensions of Man.* N.Y.: McGraw Hill.

McLuhan M. (1962) *The Gutenberg Galaxy: the making of typographic man.* Toronto, Canada: University of Toronto Press.

Toffler A. (1970) *Future Shock.* New York: Random House.