

## ФРАГМЕНТЫ БУДУЩИХ КНИГ

---

### А. Папакостас СТАНОВЛЕНИЕ ЦИВИЛИЗОВАННОЙ ПУБЛИЧНОЙ СФЕРЫ недоверие, доверие и коррупция

В марте 2016 г. ВЦИОМ выпускает в свет книгу Апостолиса Папакостаса «Становление цивилизованной публичной сферы: недоверие, доверие и коррупция». Опираясь на достижения сравнительной исторической социологии, учёный анализирует структурные и организационные предпосылки межличностного и публичного доверия, коррупции и клиентелизма, организационные механизмы «структурированного скептицизма» на примере сравнительного социального анализа общественного развития в Швеции и Греции — двух европейских странах, где он долгое время жил и работал.

Этой книгой открывается серия «CrossRoads», в которой будут собраны тексты по теории и истории социальных наук (как классические, так и вышедшие из-под пера современников), принадлежащие российским и зарубежным авторам. При отборе зарубежных материалов, достойных перевода, будем ориентироваться, прежде всего, на работы, удивляющие совпадениями с отечественной действительностью, помогающие сделать объяснимыми и уловимыми современные российские реалии. Выбирая труды для издания, написанные соотечественниками, учтём мнение экспертов международных издательств, таких как Palgrave Macmillan, которые дадут оценку с точки зрения актуальности их перевода для зарубежных аудиторий.

#### Акты недоверия в повседневной жизни

Все мы придерживаемся определенного распорядка. По утрам мы принимаем душ и чистим зубы, за завтраком читаем газеты или слушаем радио. В целом люди — существа привычки (*creatures of habit*), и почти у каждого есть свои рутинные дела (*routines*). Одни выполняют их тщательно, для других же они не имеют особого значения.

Сколько людей, столько и рутинных дел. Некоторые, конечно, можно проигнорировать, тогда как другие выполняются при высоком уровне мотивации. Можно провести элементарный социологический тест и оценить, насколько выполнение обязанностей предполагает то или иное рутинное действие, понаблюдав, как люди реагируют на нарушение распорядка. Неприятный вкус во рту по дороге на работу напоминает вам о небрежно почищенных зубах, но, пожав плечами, вы все же спускаетесь в метро. Можно было бы купить жевательную резинку в газетном киоске, хотя в офисе у вас наверняка хранится зубная щетка. Даже очень методичный человек порой небрежен по отношению к рутине.

Однако некоторые рутинные дела выполняются даже самыми беспечными людьми. Необходимость заставляет разомлевшего ото сна пассажира вернуться домой с полдороги и проверить, закрыл ли он духовку, выключил ли утюг. Ведь это

связано с опасностью для жизни. Есть еще один тип рутинных действий, не связанных напрямую с такой опасностью, однако способных заставить человека вернуться домой и еще раз все проверить, например запираение дверей.

Вопреки рекомендациям профессионалов, люди все равно проявляют беспечность — одни плохо чистят зубы, несмотря на наставления дантистов, другие игнорируют утренний приём пищи вопреки советам диетологов. Однако мало кто может позволить себе беспечность при запираении дверей собственного дома. Это рутинное действие — своего рода ритуал, который мы проделываем по утрам, закрывая двери на замок перед тем, как уйти на работу, а по вечерам — когда запираемся изнутри. Императивность этой процедуры столь сильна, что многие не надеются на свою память, выходя на улицу всякий раз возвращаются и проверяют, заперта ли дверь. Поэтому нет ничего необычного в том, что люди полагаются на технологии — кто-то использует автоматические замки с секретом, а кто-то механические.

Между тем, есть и более изощренный механизм — замок с особым ключом, который используют в окрестностях Берлина. Он даже привлек внимание Бруно Латура, вызвав у него немалое удивление (Latour, 1992; 2000). Механизм замка сконструирован таким образом, что если ключ лежит в кармане у его владельца, то, значит, дверь его дома заблокирована. Если же дверь не заперта, ключ невозможно вынуть из замочной скважины, независимо от того, закрыта дверь изнутри или снаружи. Берлинский замок необычен и по другой причине: он блокирует двери в любом случае — неважно, дома хозяин или нет. Таким образом, этот замок имеет две базовые функции: когда никого нет дома, он обеспечивает сохранность ресурсов, держа их на запоре (*lock in resources*), когда же в доме кто-то есть, он закрывает доступ внутрь для посторонних (*lock out other people*). Стало быть, замок материализует две социальные дихотомии, разделяя охраняемые и неохраняемые ресурсы, а также жителей дома и посторонних (рисунок 1).

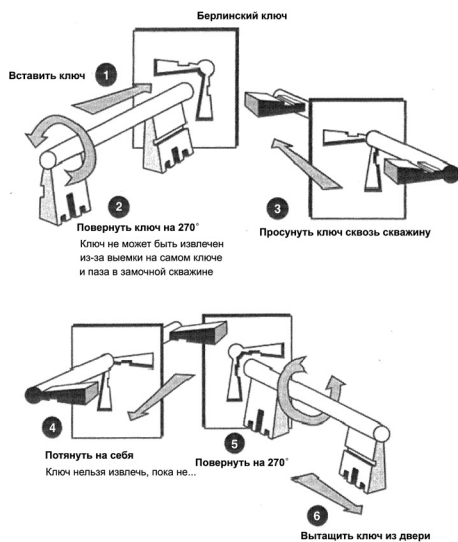


Рисунок 1

Люди тщательно оберегают свои ключи. Почти все ключи имеют отверстие, с помощью которого их подвешивают на кольцо, связку можно носить на цепочке на груди или в кармане. Для некоторых культур расстаться с ключами, забыть их на столе или в другом месте считается дурным знаком. Многие, в том числе и автор этого текста, предпочитают древние «меры безопасности» и пристегивают связку ключей к поясу. В целом, использование ключей предполагает недоверие к окружающим людям, а пристегивание их к поясу является дополнительным свидетельством, с одной стороны, ценности и важности ключей, с другой — сложной природы человеческих взаимоотношений. Во-первых, само наличие ключей как бы подчеркивает недоверие к другим. Во-вторых, пристегивая ключи к поясу, человек демонстрирует недоверие не только к согражданам, но и к самому себе, к собственной безалаберности. Мы можем одолжить некоторые личные вещи, но вряд ли ключи. А иные настолько предусмотрительны, что держат их в тайниках. Круг людей, которым можно доверить ключи, весьма ограничен — как правило, это члены семьи, близкие друзья и соседи. Однако существуют и такие ключи, которыми мы пользуемся наравне с другими.

Сегодня наличие связки ключей — распространенный феномен социальной жизни. У каждого есть собственный ключ, а у некоторых их несколько. «Ключный» ритуал (*the key rite*) не ограничивается прохождением через входную дверь, хотя каждый совершает его по нескольку раз в день. Велосипедисты запирают замки на велосипедах, автомобилисты — машины, бизнесмены — магазины и фабрики. Связки ключей стали настолько обыденны, что они теперь почти у каждого звенят либо на поясе, либо в кармане. Если характеризовать наше общество применительно к социальной рутине, то лучшей формулировки, чем «общество ключников», не найти (*Key Holders' Society*). Итак, «общество ключников» — это общество недоверия, а использование ключей — акт недоверия. Всякий раз, проводя ритуал с ключом, люди разделяют окружающих на тех, у кого есть такой же ключ, и тех, у кого его нет. Вы доверяете только тем, кому даете ключи.

Таким образом, каждый набор ключей отражает разделение социального пространства на зоны доверия, ранжирует людей по степени доверительности, и в этом смысле в обществе господствует «аморальный ключизм». Люди доверяют тем, у кого есть ключи, и лишь те, у кого они есть, могут пройти дальше — и в смысле запертых дверей, и в смысле отношений.

Однако не только ключи участвуют в разделении социального пространства. Существуют физические, социальные и организационные барьеры со своими артефактами. Они размечают социальное пространство на зоны условного доверия. В социологии достаточно литературы о доверии, однако в ней редко упоминаются такие понятия, как «пространство», «артефакты» и «организации», поэтому анализ не может охватить пространственные и материальные аспекты взаимодействия между людьми. В этой главе, говоря о доверии и недоверии, мы стремились пролить свет на технологии границ (*boundary technologies*) современной жизни и на социальные отношения, которые они порождают.

### **Ключи и иерархии ключей**

Исторически владение ключами было связано с социальной иерархией, а их хранение свидетельствовало о статусе. Древние ключи, обнаруженные археоло-

гами, служили даже украшениями. Кроме того, хранение ключей предполагало доступ к ценным ресурсам. В «Одиссее» Гомера слово «ключ» немедленно связывает социальный статус героини, Пенелопы, с сокровищами, имеющимися в доме:

Вверх она поднялась высокою лестницей дома,  
Сильной рукою красиво изогнутый ключ захватила —  
Медный, видом прекрасный и с ручкой из кости слоновой.  
Внутри она дома пошла, в кладовую, с служанками вместе.  
Многим хозяйским добром была та полна кладовая:  
Золотом, медью, а также для выделки трудным железом.

*Одиссея, Песнь 21, 10*

Римляне превратили ключ в символ статуса: представители власти носили ключи на груди, а многие дошедшие до нас римские кольца в форме ключей являлись украшениями. Ношение ключа не только указывало на статус, но и подчеркивало, что он является личной вещью, которую не так-то просто отобрать у владельца. Иногда, как на рисунке 2, ключ использовался в качестве личной печати.

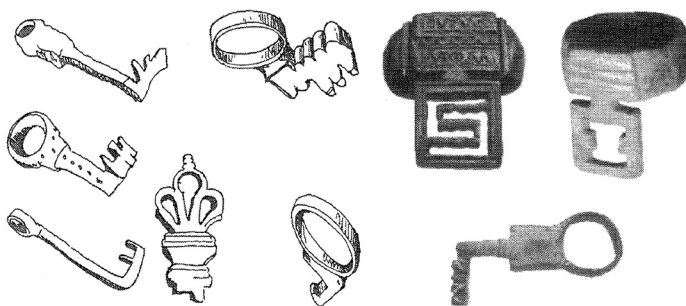


Рисунок 2

Довольно часто мы наблюдаем жест, когда люди небрежно размахивают ключами от машины. А в 1970-х и 1980-х гг. шведские дети, которых родители не могли вовремя забрать из школы, с гордостью носили с собой ключи от своих квартир в высотках. Но сегодня ключи утратили значимость как символ статуса. С другой стороны, использование ключей или их эквивалентов возросло, а производители стали искуснее в своем деле.

Хотя ключи довольно сильно различаются по форме, практически все они имеют общий элемент, а именно отверстие, позволяющее пристегнуть ключ к связке, на котором болтаются другие ключи — от ворот ли, от входной двери, от ящика письменного стола или сейфа. Одни ключи могут быть строго личными, другие — в пользовании прочих членов семьи или служебного коллектива, третьи — друзей и т. д. Разнообразие ключей условно можно разделить на две категории: ключи, которыми кто-то владеет, и ключи, которые кому-то доверили.

Каждая связка ключей, таким образом, отображает двойственный социальный порядок. С одной стороны, двигаясь из внутреннего круга наиболее частных

ключей вовне, можно узнать многое о том, как индивиды ранжируют свое окружение в терминах доверия. С другой — ключи, переданные человеку, показывают, насколько тот заслуживает доверия. Таким образом, каждый набор ключей предполагает два разных пространства доверия. Соответственно, людей можно классифицировать сообразно той связке ключей, которая им вверена. С точки зрения самого индивида, ключи отражают разделение мира на зоны доверия, а также то, как они ранжируют других индивидов — внутреннее, запечатое пространство является приватным, внешнее же распределено на зоны доверия. Стало быть, каждый набор ключей должен отображать положение владельца в иерархии доверия двояким образом: с одной стороны, запечатые двери, в которые он спокойно может войти, а с другой стороны — наличие доверенной связки ключей, символизирующей иерархию. Обычно иерархии ключей построены по принципу простой логической связи, в которой «властелин ключей» может открывать замки, расположенные в иерархии ступенью ниже. В то же время, вверенные ключи представляют не только возможности, но также границы пространства доверия. Ключи и их современные эквиваленты демонстрируют способы проникновения в помещения, где есть накопленные ресурсы. И наоборот, ключи и способы их применения показывают те переходы, через которые индивиды не могут пройти без разрешения. А поскольку использование ключей и запираение дверей усиливается по всему миру, доступ к накопленным ресурсам становится все более избирательным и регулируемым.

Вместе с тем отсутствуют социологические исследования ключей и их современных эквивалентов (магнитных карт). Из социологов только Бруно Латур в нескольких статьях обсуждал разновидность замка, которым, очевидно, пользовались только в окрестностях Берлина. Между тем, среди историков стран Северной Европы считается, что женщины являлись хранительницами ключей в период нашествий викингов (VII—XI вв. н. э.). Кроме того, в библиотеках полно книг о замках и ключах, которые условно можно разделить на два типа. Первые написаны, прежде всего, в образовательных целях, в них дается техническое описание различных конструкций замков. К ним относятся такие издания, как «Полное руководство по ключам и ключному делу» (Phillips, 2005) и «Безопасность, системы идентификации и замки» (Konicek & Little, 1997). Вторые — иллюстрированные книги, в которых представлены изображения замков и ключей разных эпох. Они снабжены богатой исторической информацией, рассчитанной и на любителей, и на профессионалов, написаны людьми, для которых подобный интерес — призвание (например, коллекционерами замков). Прекрасно иллюстрированную книгу, в которой профессионально описаны экспонаты из различных коллекций замков и ключей, опубликовал Винсент Дж. М. Эрас — «Замки и ключи разных эпох» (Eras, 1957). Эрас руководил крупной компанией по производству замков в Нидерландах, увлекался их историей. В последние годы коллекционирование старых замков и ключей стало весьма популярным, и такие книги, как «Ключи: их история и коллекционирование» (Monk, 1974), предназначены именно для коллекционеров. Сайты крупных производителей рассказывают историю создания замков, а также дают их описание. Брошюры и руководства по эксплуатации современных электронных систем наблюдения и безопасности, продаваемые

соответствующими компаниями, представляют собой другой тип литературы. Они детально описывают структуру и область применения различных систем безопасности. Я скачал из Интернета много руководств, опубликованных основными производителями систем безопасности. Иногда эти тексты содержат технически сложную информацию, которую невозможно понять без специальной подготовки. Представленный в данной книге анализ является авторской интерпретацией этого сырого неструктурированного материала, собранного в различных источниках.

На музейных выставках можно увидеть ключи из Древнего Египта и Древней Греции, классического Рима, Индии и Китая, а также из не столь хорошо знакомых мест, таких как острова Танимбар, Суринам или Фарерские острова. Ключи упоминаются и в текстах Одиссеи и Библии. По мере расширения Римской Империи, расширялась и география использования ключей, а после ее падения все происходило с точностью наоборот: их использовали все меньше и меньше — возможно, вследствие уменьшения количества доступных ресурсов, последовавшего за распадом империи. Использование ключей стало более привилегированным, ритуальным; ключи, изготовленные после распада Рима, считаются произведениями искусства. Сегодня в музеях и частных коллекциях хранятся прекрасные образцы технически сложных и элегантных замков и ключей, создавая которые, умельцы завоевывали себе право называться простым подмастерьем (см. иллюстрации на рисунке 3).

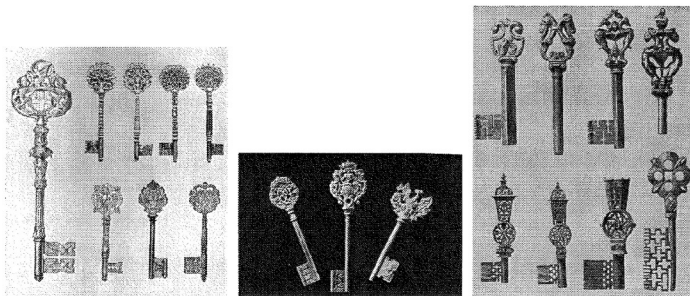


Рисунок 3

Декоративными ключами запирали двери церквей, монастырей, домов знатных людей или сундуки с добром. До индустриальной революции лишь небольшая часть населения использовала замки. Но с прогрессом, развитием технологий и массовым производством дверные запоры стали более распространены: стали производиться недорогие замки, а у людей появилась имущество — дом или сундук, а также ценные вещи, которые нужно было закрыть на замок.

В результате технологических прорывов, новых разработок и изобретений замки и ключи становились все более сложными. К сувальдным и цилиндрическим замкам, созданным в период индустриальной революции, прилагались ключи с большим количеством зубцов, изготовленные по технологиям прецизионного производства. Замки с сенсорным механизмом также стали производиться с помощью прецизионной технологии (рисунок 4). Благодаря массовому производству замки появились почти во всех домах. Теперь они стали более разнообразными, их



соединительные детали лучше подогнаны друг к другу, а, благодаря усовершенствованиям и тонкой настройке теоретически каждый из них имел уникальный ключ.

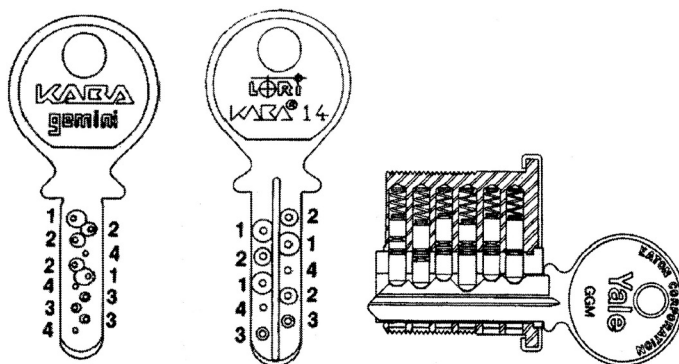


Рисунок 4

Однако уникальные замки и ключи было непросто использовать в больших комплексах зданий, построенных в период индустриальной революции и после нее. Разделение труда в крупных организациях умножило проблемы. По существу, возникла необходимость в дубликатах каждого уникального ключа<sup>1</sup>. Владельцам торговых домов понадобились дубликаты ключей для каждой двери магазинов, главам департаментов — для каждой двери своих учреждений, и даже уборщикам потребовались дубликаты ключей. Проблема решилась с помощью сложной системы перестановок и упорядочения ключей в рамках иерархии, где группы уникальных замков могли запираются одним общим ключом, а открываться ключом, который был на более высокой ступени иерархии. Это означало иерархизацию ключей для больших зданий, где главный ключ мог открыть все двери, ключи же от отдельных секций здания подходили лишь к соответствующим секциям, а индивидуальные ключи — только к конкретным помещениям (см. рисунок 5). Примерно с этого времени стали использовать доверенные ключи, хотя отдельные из них по-прежнему были привязаны к иерархии ключей.

Технологическое развитие привнесло в мир замков и ключей еще одну революцию. Если распилить ключ на две части, мы получим «переднюю» часть (лезвие) и «заднюю» часть (дужку). На протяжении индустриальной революции совершенствовалась прежде всего передняя часть. По мере подгона ключей к замкам и их упорядочения задняя часть становилась более плоской, простой и как бы анонимной — этому немало способствовало индустриальное массовое производство. Вычурные, декоративные и тесно связанные с личностью владельца ключи превратились в стандартные и конвенциональные. Например, демонстративные и статусно нагруженные ключи от машины отсылают к марке производителя.

<sup>1</sup> Тем не менее система двойных замков используется до сих пор, и в этом случае двойной замок служит дополнительной мерой безопасности.

Автомобильные ключи обозначают скорее символические свойства транспортного средства, а не социальные отношения между ключом и его владельцем, на которые в прошлом указывали орнаменты, знаки и печати. По мере того как ключи и замки становились все более плотно «пригнанными», отношения между ключом и его владельцем слабели. На них влиял императив снижения риска. Из соображений безопасности утерянные ключи не должны вести к своим замкам. Вы же не поставите на свой ключ имя и подпись, чтобы его идентифицировать. Ключи обычно открывают двери, за которыми никто специально не следит, ясно, что «опознанный» ключ рано или поздно отперет «ту самую дверь».

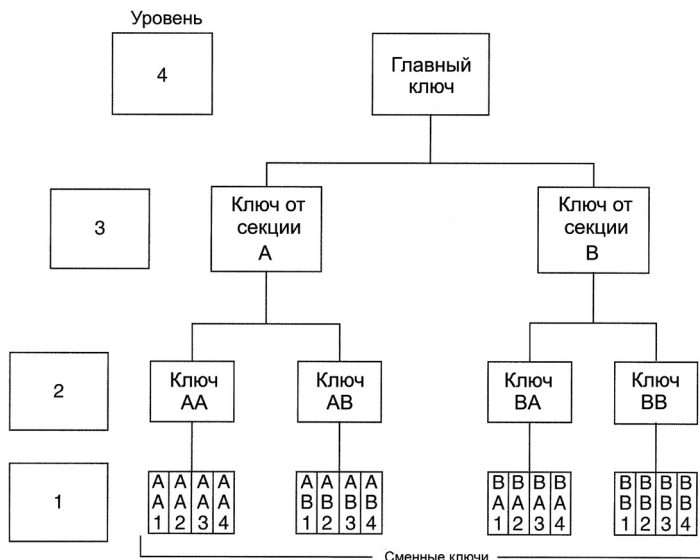


Рисунок 5

Одним из способов решения этой проблемы стало сочетание двух систем безопасности: к уникальности формы ключей добавились механические или электронные коды, позволяющие идентифицировать личность владельца. Человек сообщает определенный ряд символов ключу, и тот, приняв идентификационный код, способен открыть замок. Тем самым воссоздается связь между ключом и его владельцем. Так индивид снова оказывается привязан к иерархии ключей.

### Пространственные границы

Ключи бесполезны, если нет замков, и наоборот. Чаще всего ключи появляются вместе с замками и зданиями, хотя возможны исключения. Ключи блокируют точки временного доступа в здания, но сами здания создают более долговременные границы в физическом и социальном пространстве. Уместно различать периметр зданий и их внутренние границы. Периметр разделяет тех, у кого есть легитимные основания находиться внутри здания, и тех, у кого таких оснований нет — кто находится во внешнем пространстве. Внутренние границы позволяют отделить



случайных посетителей от людей, обладающих легитимным правом находиться внутри здания на постоянной основе.

Различные типы зданий — от замков до домов — являются одновременно физическими и социальными местами обитания. Они конституируют социальные отношения, материализованные или превратившиеся в материальный «осадок». По существу, можно читать эти здания как серию бинарных кодов, разделяющих человека и природу, разделяющих людей. Например, в жилых помещениях бинарные коды и связанные с ними символы проводят линии раздела между обитателями этих помещений и посторонними людьми, между частной жизнью и жизнью публичной, а также жизнью интимной и не интимной (Glassie, 1975; Habermas, 1988). В общественных зданиях физические и социальные барьеры создают фундаментальные классификации, разделяя людей на «незнакомцев», «посетителей» и «резидентов».

В книге «Здания и власть» историк архитектуры Томас Маркус показывает, как материальная проектировка зданий создает и разделяет социальные отношения (Markus, 1993). Он описывает здания как многоуровневые объекты, состоящие из разных зон. Периметр здания защищает доступ от посторонних, ограничивая связь между ними и теми, у кого есть легитимные основания для пребывания внутри. Удерживая посторонних снаружи, периметр позволяет посетителям и резидентам проникнуть в здание. Линии раздела отделяют посетителей от резидентов и определяют (задают) область контакта (*interface*). Группы посетителей и резидентов встречаются перед барьерами или запертыми дверями, в длинных коридорах, возле скамеек или кассовых столов в банках и магазинах или у стойки в баре. Барьеры ограждают зону, предназначенную для резидентов здания, но не факт, что в это пространство так просто попадет другой резидент (рисунок 6).

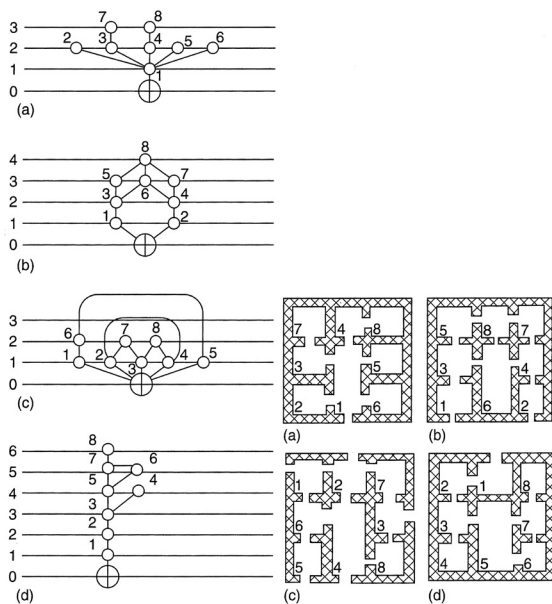


Рисунок 6

Здания не только материальны, они представляют собой тексты. Они состоят из чертежей, строительных предписаний, рисунков, инструкций по эксплуатации, выставок, учебных материалов по искусству и архитектуре, трендов и литературных нарративов. Эти виды текстов составляют часть неявного знания, создающего два типа таксономий: строительную и социальную. Первая характеризует специфические здания в качестве строений определенного типа, вторая создает таксономию видов деятельности, которая осуществляется в различных частях здания, и занятых этой деятельностью групп людей. Совместно они образуют особого рода знание, разделяющее и классифицирующее пространства и людей, устанавливающее соответствие между ними и направляющее различные группы людей в различные типы мест и зданий. Таким образом, материальное и социальное пространство оказываются связаны друг с другом. Через такого рода переплетение и соответствие, а также через условия доступа, существующие на границах, различными пространствами образуются зоны, в которых развиваются различные формы доверия. Так доверие связывается с контекстом определенными условиями — в той мере, в какой социальные структуры прочерчивают демаркационную линию между людьми и ресурсами. При прочих равных условиях у меня нет особых причин не доверять людям, которые проходят по тротуару под окном моего офиса; подобным образом бармен доверяет своим клиентам до тех пор, пока они стоят по ту сторону барной стойки, на почтительном расстоянии от его кассы и запасов алкоголя.

Работа Маркуса проливает свет на способы разделения пространства и социальных отношений. Детальные исследования, проведенные Эрвингом Гоффманом в 1960-е и 1970-е гг., больше говорят о социальной картографии жизни, а также о символах и кодах, которые люди используют в повседневности для общения (Goffman, 1974). Гоффман использует слово «зона», говоря о пространстве, в той или иной мере ограниченном восприятием или «барьерами восприятия»<sup>2</sup>. Для каждого действия Гоффман различает три различных зоны. Чтобы указать на пространство, где происходит действие, Гоффман использует понятие «зоны переднего плана». Она отделена от «зоны заднего плана», которая находится неподалеку, за перекрестком или охраняемым коридором. От внешнего пространства обе зоны отделены символическими и материальными границами, именно ими группа определяется как чужая по отношению к социальному институту. Гоффман о доверии не пишет. Однако его детальные описания содержат великолепные примеры того, что доверие в различных зонах, с одной стороны, является характерным для этих зон, с другой же — оно зависит от четких и ясных границ между ними. Если в предыдущих примерах ключи символизировали разделение индивидами социального пространства на зоны доверия, то гоффмановские примеры иллюстрируют то, как каждое действие создает собственные зоны доверия, выступая в качестве более гибкого, временного (*transient*) социального эквивалента ключей. В пространстве, которое предстает задним планом, появляются коллективные привычки, напри-

<sup>2</sup> Ср. в русском переводе работы Гоффмана: «Всякое социальное образование представляет собой какое-нибудь пространство, окруженное более или менее закрепленными барьерами, препятствующими чужому восприятию, — пространство, в котором регулярно осуществляется определенного рода деятельность» (Гоффман, 2000: 143, 294). Здесь и далее перевод терминов Гоффмана дается по изданию (Гоффман, 2000). — Примеч. пер.

мер, низкий темп работы, демонстрация интимных частей тела, совокупление мужчин и женщин, насилие в отношении пациентов психиатрических больниц. Для всех этих отношений характерно то, что они становятся возможными и проявляются лишь в определенном пространстве доверия и в определенной сфере деятельности. Они отражают разделение между своими и чужими — например, те из них, что практикуются в любом социальном взаимодействии с помощью негласных, интернализированных схем восприятия.

### **На границах организаций**

Границы пространства проходят между организациями и, как правило, поддерживаются самими организациями. Можно как угодно называть эти организации, но самое важное их свойство заключается в следующем: они определяют социальные отношения путем проведения разделительной линии между теми, кто относится к организации, и теми, кто не относится к ней (Weber, 1983; Tilly, 1998; Ahrne, 1994). Аффiliation, или членство, является базовой характеристикой организации (Ahrne, 1994). Все способы создания границ, которые обсуждались выше, используются организациями для создания и сохранения разделительной линии между теми, кто относится к ним, и посторонними.

При помощи этой дихотомии организации различают две формы социальных отношений: отношения внутри организации и отношения вне ее. Простейший способ отличать своих от чужих состоит в возведении барьера между двумя группами. Наиболее яркий пример такого решения — длинные стены в больших городах, столь распространенные в Средние века. Однако на практике никакая организация не создает герметично закрытых границ между собой и окружающей средой. Напротив, доступ к границам открыт, только избирательно, а любое пребывание посторонних в организации безусловно контролируется. Более действенный способ регулирования избирательного доступа заключается в том, чтобы направлять группы людей в определенные помещения при помощи системы коридоров, возводя внутри организации барьеры различных типов. И еще один современный метод состоит в предоставлении гостям уникальной организационной идентичности, которая фиксируется внутри организации. Как правило, это карточная или электронная система записей.

Для обеспечения организационной идентичности гостям необходимо назвать свои имена и фамилии, затем дату и место рождения, информацию о родителях или родословной. После этого фиксируется информация обо всех людях, имеющих право быть частью организации (постоянно или временно). И наконец, печатаются удостоверения личности, подтверждающие членство в организации. Документы предъявляются при каждом пересечении границы, даже в том случае, если человека знают в лицо. Кроме внутренних документов могут существовать внешние — те, что используются при пересечении внешних границ организации. Примером первых служит идентификационная карта (ID), примером вторых — паспорт.

Нетрудно проследить связь между появлением удостоверений личности и ростом государства, даже несмотря на то, что церковь тоже принимала участие в процессе идентификации граждан. Государство нуждалось в налоговых сборах и солдатах. Так появились первые системы, в которых фиксировалась и обобща-

лась информация о населении и его ресурсах. Однако именно подъем института гражданства после Французской революции способствовал систематизированному сбору данных о населении и выпуску удостоверений личности (Brubaker, 1992; Scott, 1998; Torrey, 2000). Регистрация населения и удостоверения личности распространились в большинстве регионов мира, а в результате международных соглашений паспортная система стала универсальной. Разумеется, в каждой стране система работала по-своему, но в целом, государствам удалось значительно усовершенствовать выполнение своих основных функций, в частности, охрану границ. Лишь границы стран, находящихся в труднодоступных областях, например в непроходимых горах, можно пересечь без документов.

Опыт создания систем «регистрации членства» (см. Ahrne, 1990) общества благополучно был заимствован у государства другими организациями. Развитие навыков чтения и письма стало дополнительным подспорьем для этого заимствования. Ассоциации завели списки членов, которым выдавались членские билеты, компании — базы данных, наемные работники получили идентификационные карты, а политические партии в своих партийных книгах фиксируют электорат. Современные карты, используемые негосударственными организациями, конечно, проще, поскольку созданы по аналогии с государственными удостоверениями личности. Таким образом, развитие государства является базовой предпосылкой роста организаций вообще.

Наличие идентификационных документов важно для внутриорганизационного и внешнего контроля. На первый взгляд, внутренний надзор и контроль границ должны находиться в обратной зависимости — чем жестче внешний контроль, тем слабее может быть внутреннее наблюдение. Данный фактор немаловажен и в смысле расходов на производство слежения. Соответственно, неконтролируемые внешние границы предполагают усиление внутреннего контроля. Восхищение, вызываемое средневековыми городами у либералов и анархистов, вполне объяснимо: свобода передвижения, открытость и норма реципрокности, царившие внутри городских стен, были окутаны романтическим ореолом, хотя достигались ценой жесткого контроля у ворот города и внимательного наблюдения за внешней стороной крепостных стен. В современной жизни также немало подобных примеров: до 1970-х гг. Швеция была открыта для миграции, но если пограничный контроль у внешних границ был символическим, то внутренний контроль — напротив, чрезвычайно жестким. Шведская служба занятости (*Labour Market Administration*) четко отслеживала перемещения иммигрантов, позволяя им работать лишь в определенных областях деятельности и заставляя их просить официальное разрешение на смену места жительства. Примерно в 1970 г., когда пограничный контроль стал особенно жестким, передвижения иммигрантов отслеживались уже не столь пристально. Им позволялось искать работу по своему усмотрению там, где они хотели, и они смогли свободно перемещаться по стране (Frank, 2005).

Внутриорганизационная жизнь является объектом постоянного контроля и проверок, данные о работающих внутри компании людях фиксируются с большой точностью, а сами люди подвергаются тестированиям и проверкам. И постоянные члены организаций, и временные посетители подвергаются наблюдению и оценке: в школах работают системы регистрации учителей и учеников, в детские сады так-

же внедрены системы наблюдения, отмечающие любые передвижения, больницы напичканы видеорегистраторами, фиксирующими работу врачей и следящими за пациентами. Рост и расширение организаций привели к тому, что все больше людей становятся объектами наблюдений, дошло до того, что проверяется и оценивается индивидуальная жизнь иных членов общества. По существу, это проявление недоверия к человеку: получается, что тесты призваны обнаруживать скрытую часть жизни индивида, а в основании контроля лежит уверенность в том, что индивиды ведут себя по-разному в зависимости от того, наблюдают за ними или нет (см. Hanson, 1993). Между тем, организационное наблюдение обычно представлено в документах — тестах, сертификатах и оценках прогресса индивида на том или ином поприще, и, чтобы заслужить доверие, люди используют в личных интересах наблюдения, зафиксированные в этих документах. Следовательно, основанием доверия являются не личные качества индивида, которому можно доверять, а организация, которая проводит наблюдения и проверки и штампует сертификаты, содержащие информацию о результатах наблюдений. Даже обладая достаточными знаниями в области социологии, я не могу преподавать в университете, пока не предъявлю докторский диплом, выданный мне Стокгольмским университетом. Да и страховая компания не примет всерьез мои уверения в прекрасном здоровье, пока не увидит справки из больницы или хотя бы от частного врача, на стене чьего кабинета красуются всего его дипломы и сертификаты. Людям доверяют не на основании их способностей или отсутствия таковых, но на основании закодированных репрезентаций этих способностей, создаваемых организациями. Организация, таким образом, проливает свет на жизнь индивида, позволяя совершенно незнакомым людям доверять друг другу. Несмотря на то, что у людей множество талантов, не став объектом организационных наблюдений и не будучи зафиксированными, эти таланты не смогут вызвать доверия со стороны незнакомцев. «Взрывное» распространение *curriculum vitae* из академического мира на другие сферы жизни общества представляет собой лишь один аспект этого процесса обобщения организационных наблюдений за индивидом в одном документе. Людям доверяют в той степени, в какой доверием обладают организации, проводящие наблюдения за ними.

### **Слияние ключей и удостоверений личности**

Тем не менее представляется, что обратное соотношение между контролем на границах организации и внутриорганизационным надзором в последние годы изменило свой характер. Технологическое развитие удешевило пограничный контроль, а также удостоверения личности и другие средства идентификации, расширив масштабы их применения. Контроль над границами и надзор внутри организаций могут производить одновременно множество людей. Сейчас, когда многие говорят об уменьшении роли и значения границ, представляется, что в действительности использование технологий разграничения и наблюдения усиливается, и создается впечатление, что эти технологии переплетены друг с другом. Давайте посмотрим, каким образом они переплелись.

С одной стороны, мы отметили рост индустрии ключей, с другой стороны — рост индустрии удостоверений личности, идентификационных карт и связанных с ними

документов. Выше мы разделили ключи на две части: заднюю, которая относится к владельцу ключа, и переднюю, которая отпирает замок. Мы также видели, как задняя часть ключа стала анонимной, как связь между ключом и его владельцем слабела вследствие промышленных методов массового производства и как ключи и замки стали более точно подходить друг к другу. Дальнейшее технологическое развитие снова укрепило связь между ключом и владельцем за счет функциональных эквивалентов. Эти эквиваленты сделали отношения между индивидом и замочной скважиной более прямыми и непосредственными: технология позволила осуществить слияние (*fusion*) ключа и удостоверения личности, что воплотилось в различных типах закодированных карт.

Первое изменение коснулось самого замка, который совершенствовался благодаря технологическому прогрессу. Новые технологии проникли в жизнь, в замке исчезла пресловутая скважина, некуда стало заглядывать. Сам механизм врезался в дверь таким образом, что ключ кардинально изменил свое местоположение. Более того, это уже не замочная скважина, а электронный сканер, проверяющий магнитные карты, но вовсе не ключи.

Сегодня существует более дюжины разновидностей карт, от простых — со штрих-кодами — до более продвинутых, использующих биометрическую информацию. В своей простейшей форме карты для входа являются устройствами для идентификации индивида, а пин-коды служат для удостоверения его личности. В этом смысле простые карты являются лишь функциональными эквивалентами ключей. Более сложные карты, однако, представляют результат слияния удостоверения личности и ключа. Электронные системы контроля вконец упразднили железные ключи, сократили время совпадения ключа и замка, сделали механизм невидимым. Информация об индивиде может храниться на карте, и электронный сканер способен считать ее, удостоверив идентичность владельца, без помощи ключа. Дополнительные действия, включающие манипуляции со штрих- и пин-кодами, а также с различными типами считывающих и сканирующих устройств, могут удостоверить личность владельца карты.

Дешевые компьютеры и другие устройства для сканирования информации привели к настоящему буму карт и электронных сканеров. Это стало заметно в новых зданиях. Например, в сравнительно недавно отстроенном комплексе Университета Сёдерторна (Швеция) автор этих строк должен использовать свою электронную карту трижды, чтобы перейти с одного рабочего места на другое. А на факультете социологии Стокгольмского университета, студентом которого когда-то был автор, карта необходима даже для того, чтобы подняться на лифте.

Если ключи и замки изначально выполняли две функции, проводя границы между людьми и охраняемыми/неохраняемыми ресурсами, то сегодня они значительно изменились. Электронные системы контроля границ существуют, в первую очередь, чтобы запереть более дорогие ресурсы, закрыть к ним доступ. Это вполне очевидно из приведенного выше примера с университетами. Возможно, есть некоторая доля истины в утверждении, что процесс запираания (*locking up*) академической жизни идет рука об руку с процессом демократизации, сократившей дистанцию между преподавателем и студентом, и теперь многие спорят, нужно ли восстанавливать дистанцию или нет. Тем не менее нетрудно увидеть, что выше-

упомянутый процесс чреват утерей контроля за дорогостоящим оборудованием, покупаемым для исследований факультетами социальных и гуманитарных наук, научная деятельность которых исторически была скорее трудоемкой, а не капиталоемкой. Основная функция запираения состоит в ограничении доступа студентов к неохраняемым ресурсам в стенах академии. Так, в Сёдерторнском университете, где архитекторы решили построить здание без социальных и пространственных ограничений, декан факультета социологии установил систему безопасности, оснащенную картами-пропусками для сотрудников. Этот случай — лишь единичная иллюстрация процесса, в ходе которого две основные функции запираения дверей — поддержание границ между людьми и между охраняемыми/неохраняемыми ресурсами — постепенно превратились в одну функцию создания и поддержания разграничения между человеком и неохраняемыми ресурсами.

Ранее мы видели, что необходимым условием для надзора за организационными границами была передача личных данных — имен, фамилий, дат рождения и т. д. — и создание организационного реестра, при помощи которого индивиды могли быть прямо или косвенно идентифицированы при пересечении границы. Современное оборудование делает возможным создание реестров без идентификации личности, поскольку продвинутые электронные сканеры могут считывать биометрические данные людей и хранить о них информацию. Новые системы надзора используют человека как зубцы на ключе, как соединительное звено между ключом и замком, превращая считывание биометрических данных одновременно в процесс идентификации, проверки на вшивость и в сам ключ. Уникальные данные человека, такие как отпечатки пальцев, радужка глаза, форма лица и тембр голоса сегодня используются в качестве ключей, быстро считываются сканерами и сверяются с базой данных. Эта процедура может занять совсем немного времени. Например, современной системе нужно лишь несколько секунд, чтобы идентифицировать индивида путем сравнения радужных оболочек нескольких тысяч глаз<sup>3</sup>.

В более сложных системах электронного доступа контроль границ и внутриорганизационное наблюдение встроены в один непрерывный процесс. Индивидам предоставляются бесконтактные карты с сенсорами, регистрирующие их передвижения внутри зданий. Чтобы система работала, она должна быть соединена с барьерами, которые определяют, куда какие индивиды имеют доступ. Кроме того, вся система должна быть построена на нескольких фундаментальных принципах. В хорошо известной инструкции по проектированию безопасности, эти принципы сформулированы с помощью «трех О»:

Определить: ясно обозначить границы защищаемой области;

Отложить: можно, хотя и не обязательно, откладывать во времени нежелательное передвижение;

Ориентировать: правильно направлять движение (Konicek & Little, 1997: 58).

Интересно, что эти электронные системы контроля делают то же, что в старых зданиях делала архитектура: они возводят электронные стены, отделяющие посе-

<sup>3</sup> Эта информация репрезентативна в отношении новых систем наблюдения и была взята из описания «сервера аутентификации», продаваемого компанией *Iridian Technologies* (см. *KnowWho(tm) Authentification Server Performance and Scalability*).



тителей от резидентов, упорядочивающие их взаимодействие и ранжирующие обитателей. Однако в тех местах, где эти барьеры приоткрываются, — то есть в точках доступа, именно анатомия человеческого тела становится своеобразной заменой резьбы на ключе. Пин-код в комбинации с ключом используется, чтобы связать то, что в голове у индивида, с тем, что у него или у нее в руке. Тем не менее то, что находится в голове у индивида (пин-код), может быть передано другим так же, как ключ можно передать постороннему человеку. Никогда ранее организационный контроль границ не имел возможности связать идентичность индивида и точки доступа столь тесно, как сейчас, когда ключи в некотором смысле «впечатаны» (*imprinted*) в человеческое тело. Само тело человека становится ключом.

В начале этой главы мы видели, как на примере берлинского ключа можно без труда наблюдать дуальную природу всех ключей. Берлинский ключ ограничивает доступ посторонних внутрь, когда там находятся его обитатели, и запирает дом, когда там никого нет. Первая функция создает и поддерживает социальное различие между людьми, вторая проводит разделительную линию между охраняемыми и неохраняемыми ресурсами. Мы также видели, как функции ключей и удостоверений личности постепенно меняли характер, преобразовывались, создавали и поддерживали социальное различие между людьми и охраняемыми ресурсами — главным образом контролируя неохраняемые ресурсы и выделяя тех, кто имеет доступ к ним. Данная функция ключей существовала и ранее, однако сегодня, с технологическим развитием и накоплением ресурсов, она приобретает более чистые и генерализованные формы. В результате долгого процесса рационализации, который проходит во всех организациях, они стали в меньшей степени полагаться на деятельность своих членов и начали интенсивнее использовать ресурсы (см. гл. 6). Это означает, что все больше ресурсов будет охраняться, доступ к ним и надзор за ними станут избирательнее, а регулировать их будет сложнее.

### **Сегментация доверия и проблема прозрачности**

Мы рассмотрели, как использование ключей, архитектурных, социальных и организационных методов демаркации границ создает приватные, пространственные, социальные и организационные зоны доверия путем разделения социального пространства. Внутри каждой зоны возникают специфические формы и проблемы доверия. В каждой из зон доверие является условным, оно функционирует постольку, поскольку правильные люди находятся в правильной зоне, которая, в свою очередь, зависит от надлежащего контроля за границами. У меня нет причин не доверять людям, гуляющим за окнами моего дома, до тех пор, пока они не нарушают границ моей собственности. Доверие работает до тех пор, пока физическая или социальная граница отделяет друг от друга своих и чужих. Проблемы возникают, когда театральная публика смешивается с актерами, когда преподаватели «тусуются» со студентами или прохожие топчут мой газон.

Мы видели, что доверие, развивающееся благодаря контролю над границами, является формой условного доверия, поскольку базируется в пространстве, созданном и очерченном этими границами. Более того, это иерархичная, однонаправленная и асимметричная форма доверия. Если рассмотреть положение индивидов в иерархии на примере ключей, охраны территории или разделения

пространства на различные зоны, то вполне очевидно, что в этих группах есть доверие, основанное на условиях, определяемых индивидами, группами и организациями изнутри. Для тех, у кого нет ключей, кто был исключен из группы или не может пересечь границу организации, возникает другая проблема: вместо доверия границы создают проблему прозрачности, характерную для всех закрытых социальных отношений. Границы создают доверие внутри ограниченного пространства, а также причины быть настороже: в тот момент, когда устраняется проблема доверия, возникает проблема транспарентности. Я полагаю, именно это является основной подоплекой современных дискуссий о проблеме доверия. Новые границы, возникающие в социальной жизни, создают доверие внутри и проблему доверия вовне. Множество социальных и организационных границ, в том числе новых, — вот причина того, что проблема доверия стала одной из основных в современном обществе. В следующих главах мы детальнее обсудим несколько типов границ, старых и новых, способы разрешения проблемы доверия, а также социальные технологии производства доверия в разграниченном пространстве.