

Е.Л. Конева, В.В. Солодников, И.В. Солодникова  
МИРОВОЙ ЭКОНОМИЧЕСКИЙ КРИЗИС: ВОСПРИЯТИЕ И СТРАТЕГИИ  
ПОВЕДЕНИЯ 40-ЛЕТНИХ

*КОНЕВА Елена Львовна — генеральный директор ЗАО «Исследовательская компания КОМКОН»,*

*СОЛОДНИКОВ Владимир Владимирович — аналитик той же компании, доктор социологических наук, профессор Российского государственного гуманитарного университета (РГГУ), E-mail: solodnikovv@mail.ru*

*СОЛОДНИКОВА Ирина Витальевна — доктор социологических наук, профессор (РГГУ). E-mail: 14a20ivs@mail.ru*

В статье анализируются особенности восприятия мирового экономического кризиса 2008 г. представителями «среднего возраста» (40-49 лет) и систематизировать основные происходящие социальные и социально-психологические изменения в повседневной жизни респондентов. На основе данных полученных методом фокус-групп (№=4) различающихся по полу и типу Я-идентичности респондентов выделены: аффективные и когнитивные особенности восприятия кризиса; источники информации о нем; воспринимаемые изменения в профессиональной и семейной жизни; его прогнозируемые социальные последствия и планируемые стратегии совладания.

**Ключевые слова:** «средний» возраст; восприятие мирового экономического кризиса; типы Я-идентичности; социальные последствия экономического кризиса

В конце января — начале февраля 2009 г. исследовательской компанией КОМКОН был реализован еще один этап исследования россиян «среднего возраста»<sup>28</sup>.

В начале февраля 2009 г. было проведено четыре фокус-группы с москвичами (по две — с мужчинами и женщинами) 40-49 лет, относящимися к двум типам Я-идентичности —

<sup>28</sup> О процедуре и первых результатах предыдущего этапа исследования см.: Солодников В.В., Солодникова И.В. Объект исследования – «средний возраст» человека // Мониторинг общественного мнения. – 2009. – №1. – С.170.

Хранители и Достиженцы. Количество участников групп — 32 человека, средняя продолжительность групповой дискуссии — 2,5 часа.

Напомним, что для Хранителей характерны «семейность», рачительность; стремление к уважению сверстников; приверженность социальным нормам; интерес к другим культурам, природе, экологии; высокая потребительская активность («шопоголики»). Достиженцам присущи ориентированность на карьеру, инновации, менеджмент; самодостаточность и спонтанность; жизнь в настоящем; склонность к риску; ценность творчества, духовности; приобщенность к технологическим новинкам (в том числе Интернету); при низкой потребительской активности символическое (престижное) и новаторское потребление.

Основная **цель** данного текста — рассмотреть восприятие кризиса представителями «среднего возраста» и систематизировать социальные и социально-психологические изменения, происходящие в повседневной жизни респондентов.

Прежде всего отметим, что, как и ожидалось, большинство респондентов в момент исследования пока не ощутили на себе серьезных последствий кризиса («...на себе я это не ощущаю...», «...честно говоря, я пока его особо сильно не чувствую...», «...кардинальных изменений я пока не заметил, даже у знакомых...» и т.п.).

Однако **ассоциации, связанные с кризисом** носят преимущественно негативный характер. Более ярко это выражено — в сочетании с позицией «жертвы» — («...сейчас какая-то безысходность, так как мировой кризис, общий...»); «я чувствую по друзьям, товарищам, что идет страх...в 1998-м не было страха...было выживание, мы были активны, нам было минус 10 лет — самый хороший возраст наш...(в) 45-46 лет — мы не нужны никому... ») у Хранителей. Причем в первую очередь это касается **эмоций**, в основном приписываемых другим, а не себе (табл. 1).

Таблица 1.

**Эмоции, ассоциируемые с кризисом, в зависимости от Я-идентичности**

Хранители	Достиженцы
Тревожность	Стресс
Депрессия, упадок	Нет унынию!
Опасность	Напряжение
Паника	Страх (за грядущее)
	Раздражение

Эмоциональные ассоциации в зависимости от пола респондентов различаются не столь существенно (и мужчины, и женщины упоминают тревожность и депрессию). Но мужчины в целом менее эмоционально воспринимают кризис и проявляют стенические установки (готовность к столкновению со стрессом, противостоянию ему). Для женщин кризис — это прежде всего опасность, вызывающая негативные эмоции (табл. 2).

Похоже, что предвосхищая развитие кризиса респонденты формируют с разной степенью интенсивности то, что профессиональные психологи называют **компенсаторной когнитивной моделью преодоления кризиса**<sup>29</sup>. Согласно этой модели человек не считает себя не считает себя ответственным за глобальный кризис. Он — лишь жертва неподконтрольных обстоятельств. Преимуществом такой исходной посылки является отсутствие самообвинения. Но в то же время именно ему предстоит решать проблемы, которые он не создавал, опираясь на имеющиеся ресурсы. А успешность использования помощи извне зависит от его собственной активности.

Таблица 2.

**Эмоции, ассоциируемые с кризисом, в зависимости от пола**

Мужчины	Женщины
Тревожность	Опасность
Стресс	Неуверенность
Депрессия	Тревожность
Нет унынию!	Депрессия
Паника	

Примечательно, что одним из ярких проявлений этой модели А.Н. Дорожевец считает комплекс черт, близкий к выделенному типу Достиженцев с их эмоциональными реакциям на кризис: «поведение всегда осуществляется при ощущении нехватки времени, при наличии сильной мотивации достижения, соревновательских мотивов, острой враждебной реакции в случае неуспеха, что повышает вероятность сердечных заболеваний»<sup>30</sup>.

Если говорить о **социальных изменениях**, сопровождающих разворачивающийся в России экономический кризис, то прежде всего необходимо отметить «сквозную» тему,

<sup>29</sup> Дорожевец А.Н. Когнитивные механизмы адаптации к кризисным событиям // Журнал практического психолога. – 1998. – № 4. – С. 3-17. Мы понимаем всю условность прямого сопоставления кризисных жизненных событий (смерть близких, тяжелое заболевание, острые физические и психические травмы и т.п.) с макросоциальными изменениями, далеко не всегда и не для всех очевидными. Более того, мы не ограничиваемся только внутриличностными психологическими механизмами совладания с кризисными событиями. Однако модели объяснения трудных жизненных ситуаций и поиска путей выхода из них могут оказаться сопоставимыми.

<sup>30</sup> Там же, - С. 58.

единодушно отмечаемую всеми респондентами, — **«апокалипсическая» активность средств массовой информации (СМИ):**

- *«постоянно про него (кризис) говорят по всем каналам, по ТВ, везде...давление ощущаешь только на слух...»*
- *«...кризис в головах...очень много...испуг — то, что осталось с тех времен... (кроме того) у нас дети»*
- *«кризис — это выдумка, обман, как обычно делалось...»*
- *«...меня пока не коснулся, но на мозги «давит»...звонят друзья...мама «капает» на мозги...»*
- *«...они (СМИ) своими передачами наверное довели людей до кондрашки...».*

Из ожидаемых негативных последствий кризиса (вне зависимости от пола респондентов) с большим отрывом по частоте упоминаний лидирует **безработица**. Далее с практически одинаковой частотой следуют макроэкономические взаимосвязанные социальные феномены — **рост цен, инфляция и рост преступности**.

При этом позиция Хранителей — преимущественно страдательная, с элементами конспирологии (могущественные силы манипулируют существующим положением — *«вокруг него (кризиса) искусственно нагнетается ажиотаж, «раздувается» его значение, чтобы «ловить рыбку в мутной воде»...»*). А Достиженцам присущ — более объективный, фактологичный анализ, в котором аргументировано отмечаются сокращения персонала, снижение спроса, покупательной способности рубля, рост уличной преступности...*«на конец прошлого года мной и друзьями замечено резкое снижение спроса на продукты...особенно на то, что не является вещами первой необходимости...»; ««Кризис безусловно существует...снижение кредитования...покупательная способность рубля падает...некоторых уволили...»*).

Следует напомнить, что сегодняшние 40-летние россияне в предыдущий кризис 1998 года были 30-летними, т.е. в большинстве случаев уже семейными и работающими. Какие же **уроки** были ими извлечены? Их можно свести к трем основным:

- **НЕ ВЕРИТЬ РУКОВОДСТВУ СТРАНЫ** (*«Негативно нас подготовил... (когда первый раз сказали, что Россию это не коснется) у меня сразу — (кризис) будет...»; «не надо их слушать...еще он в сентябре говорили, что кризис закончился...»*)
- **НЕТ СТРАХА ПРЕСЛЕДОВАНИЯ ЗА ПОЛИТИЧЕСКИЕ ВЗГЛЯДЫ** (*«в 1998 году мы военные очень боялись...(поскольку) в 1993 году мы поддержали Белый дом и боялись, что с нами расправятся...а теперь понимаем, что нет таких специалистов...»*)

- **НЕТ АЖИОТАЖНОГО ПОТРЕБЛЕНИЯ** («1998 год показал, что закупать крупы и т.п. бессмысленно...»)

Обратимся к отмечаемым **изменениям во внутрисемейных отношениях**. Эксперты ВЦИОМа полагают, что кризис будет способствовать возобладанию семейных ценностей, укреплению семьи (О. Кременчук)<sup>31</sup>. В нашем исследовании это конкретизировалось в трех основных проявлениях:

- Психологическая поддержка супруга(-и) («тяжелее стали отношения...когда муж нервничает или в депрессии, я как женщина должна брать на себя роль веселушки, хохотушки...»; «у меня жена — очень большой пессимист, ей постоянно плохо...на госслужбе работает, всё нормально, но...(говорит -) голод обещают...»)

- Усиление сплоченности, интенсификация родственных контактов («...чаще время вместе проводим...»; «мы семейные советы теперь часто проводим...»)

- Иногда — сохраняющаяся отстраненность близких от кризиса («жена еще моя не понимает, дочь тоже...»)

Гораздо более многочисленны и неоднозначны отмечаемые респондентами **изменения на работе**.

- Небольшая часть уволена, отправлена в неоплачиваемый отпуск.
- Усиление конкуренции с коллегами («зависть идет сейчас...к коллегам...низкие качества вперед идут, а не деловые...»; «...интриги, каждый считает своим долгом указать на недостатки всех остальных...обстановка нерабочая...»; «стукачество, подхалимаж» ...»; «...атмосфера нехорошая...подставляют друг друга (женский коллектив)...»). Эти проявления купируются интеллектуальным характером труда и более высоким уровнем образования занятых.

- Угрозы/шантаж руководства («...люди, переживая этот кризис...считают виновными руководство компании, а не...ситуацию в стране...»)

- Делегирование части ответственности руководителя трудовому коллективу («мы у себя возродили совет трудового коллектива...люди, кто отработал в организации более 10 лет...решают (кого сокращать), я только подписываю...»)

- Взаимное недоверие партнеров технологической цепочки (например, поставщиков) («внутри компании отношения не изменились..., но партнерские —

<sup>31</sup> Усов Д. Кризис укрепит семьи. <http://www.sostav.ru/news/2009/02/12/3soc/>

изменились...червоточинка (появилась)...ухудшаются»; «...заказчики приезжали, — покажите, что вы наваяли...а вы заплатите сначала...»)

- Отказ от корпоративных вечеринок, сокращение бюджетов на обучение персонала, на канцелярские товары

Весьма информативным для понимания оснований при выборе личной стратегии поведения в условиях экономического кризиса является понимание **ИСТОЧНИКОВ ПОМОЩИ** (ресурсной базы) и **ее объектов** — кому следует оказывать помощь.

Обсуждение обнаружило, что либо помощи ждать неоткуда («помощи не ждать не от кого, нас научили...мы мужчины, мужики...(НО) моральная поддержка всегда нужна...информационная...»), либо ее источники ограничены ближайшим социальным окружением:

- ДРУЗЬЯ (в поиске работы — «уже было так — звонит подруга, говорит я тебе работу нашла с удобным графиком. Она знает мою ситуацию...»)
- СЕМЬЯ, РОДСТВЕННИКИ (больше психологически)
- МУЖ («у меня — муж (опора)...в любом смысле...я долго сидела с детьми...работаю от случая к случаю...я только на мужа рассчитываю, не знаю как он будет выкручиваться...»)
- ЖЕНА (психологически — «главное, чтобы человек, который рядом с тобой понимал, что может быть сложно...»).

Примечательно, что полностью отсутствует надежда на получение помощи от общественных (включая профсоюзы), религиозных, а тем более, — государственных организаций. «Постсоветский» человек, достигший пика в своей карьере, оказывается «голым», оставленным один-на-один с резким изменении экономической конъюнктуры. При этом важно иметь в виду два обстоятельства:

1. Поколение 40-летних социализировалось в молодости в условиях «развитого социализма» с его коллективистской идеологией. Означает ли это, что в современной жизни востребован (выгоден государству?) последовательный индивидуализм с имитацией общественной жизни? Более того, этап жизненного цикла наших респондентов — «средний возраст» -с пиком профессиональной карьеры предполагает их максимальную включенность в социум.

2. Применительно к более молодому и более пожилому поколениям, видимо, это относится в еще большей степени.

Почти симметрично **объектами помощи** (теми, за кого чувствуют ответственность респонденты) оказываются главным образом близкие люди:

- **РОДИТЕЛИ** — психологическая и материальная поддержка, а также «самопсихотерапия» («помогает мне самой быть в тонусе, показывать, что у меня все хорошо...»), т.е. применительно к нашим респондентам «среднего возраста», живущим в мегаполисе, вряд ли справедливо мнение демографа А. Синельникова о том, что по аналогии с кризисом 1990-х годов они начнут «ценить отношения со стариками-родителями, которые регулярно получали пенсию, пусть и небольшую...»<sup>32</sup>.

- **ДЕТИ** («все равно надо помогать...наивные еще — «ромашки в голове...»)
- **МУЖ** (особенно для женщин-Хранительниц: «главный стержень в семье — все-таки я...»; «мужчины очень хрупкие, уязвимые («рано умирают»), их нужно жалеть, психологически поддерживать...хотелось бы полностью положиться, но...»). Этот факт не является тривиальным. Традиционно от «домашне-ориентированных» женщин ожидается беспомощность, перекалывание ответственности на мужчину-«добытчика». Возможно, это одна из интериоризированных характерологических черт «(пост)советской женщины» — рассчитывать только на собственные силы, в том числе (или особенно) в кризисных условиях, психологически поддерживая мужа.

**ДЛЯ МУЖЧИН:**

- **СЕМЬЯ**
- **БЛИЗКИЕ ДРУЗЬЯ**
- **УЧЕНИКИ** («я еще несу большую ответственность за своих учеников, которых вырастил...мне пришлось их трудоустроить...(с них начал сокращения) они более подготовлены и им было легче объяснить...»)

Переходя к характеристике формирующихся **индивидуальных стратегий совладания с экономическим кризисом**, целесообразно объединить установки и действия (в том числе только планируемые) в три основные группы:

### **1. Работа, профессия**

- Готовность к смене профессии — особенно у женщин-Хранительниц с опытом работы уборщицей, надомницей и т.п. в 1998 г. («мы стали более гибкими...готовы к смене профессии...»; «...мне, например, уже поднадоела моя работа»; «...в 98 году мне пришлось менять профессию, видимо, теперь тоже придется...не боюсь, но просто не хочется...»)

---

<sup>32</sup> Цит. по: Усов Д. Указ соч.

- Поиск работы («подруга, муж которой зарабатывает 6000 неких единиц обратила внимание на интересное объявление с удобным графиком работы – сутки через двое – уборщицей ...»; «все равно скоро уволят, уже ясно...начинаю искать (работу)»)

- Частные подработки (« я всегда подработаю на машине»)

## 2. Экономия при использовании услуг жилищно-коммунального хозяйства (ЖКХ):

- ЭЛЕКТРОЭНЕРГИИ с помощью покупки энергосберегающих ламп («только покупать нужно дорогие») и/или использование газа вместо электричества («я теперь не электрический ставлю чайник, а на газ..., могу налить на 1 чашку...»; «...жена: что-то ты стал часто свет везде выключать...»)

- РАСХОДА ВОДЫ с помощью установки счетчиков воды («счетчики воды поставили в декабре...»; «собираемся поставить...»; «родителям поставила счетчик...я получила массу удовольствия, что столько денег не плачу...государству»)

- ПОТРЕБЛЕНИЯ ГАЗА (при наличии регулируемого газового отопления в собственном доме – «можно перекрыть – теперь всегда...»; «купили счетчик расхода газа»)

## 3. Другие жизненно-важные решения и установки

- Изменение отношения ко времени посредством «бегства» в настоящее («кризис...каждый начинает жить сегодняшним днем...») или будущее («живем завтрашним...сегодня проживаем этот период...хуже уже некуда (работы нет)...»)

- ВОЗВРАТ К «НАТУРАЛЬНОМУ ХОЗЯЙСТВУ» («...к земле ближе, барашков выращивать (смех)...канадскую траву выкопаем и засеем грядки (смех)...когда участки получали, – картошку выращивали...посчитал – дешевле не выращивать, сейчас по-другому будут...»)

- ОТКЛАДЫВАНИЕ РОЖДЕНИЯ РЕБЕНКА («...у нас детей нет...в этом году планировали...но сейчас – нет...»). Обнаруженный феномен не совпадает с мнением эксперта ВЦИОМ Е. Пахомовой о том, что «кризис должен быть очень долгим по времени, чтобы изменилось намерение рожать или не рожать»<sup>33</sup>. Возможно, основанием для подобных решений может служить даже **ожидаемая**, а не фактическая продолжительность кризиса. Но, с другой стороны, заявления публичных фигур в СМИ о произведенных в 2009 г. 200 000 аборт, скорее всего, тоже не имеют под собой достаточных оснований<sup>34</sup>.

<sup>33</sup> Цит. по: Усов Д. Указ соч.

<sup>34</sup> 12 апреля 2009 г. На 3-м телеканале в передаче «Русский взгляд» об этом заявил, например, православный священник – участник дискуссии. Между тем цифра 200 000, активно обсуждаемая в Интернет-сообществе в последнее время, касалась только статистики обращений, связанных со словом «аборт» в поисковой системе Yandex. Более того, в конце прошлого года блогеры пришли к выводу о «накрученности» (искусственном завышении) этой статистики (см. более подробно: Бучина Я. Аборты онлайн, беременные кончились. 2 февраля 2009 г. <http://svpressa.ru/issue/news.php?id=3599>).



- ОТКАЗ ОТ ПОКУПКИ «НЕ ОЧЕНЬ НУЖНЫХ ВЕЩЕЙ» (апгрейда компьютера, особого корма для домашних животных и т.п.)<sup>35</sup>

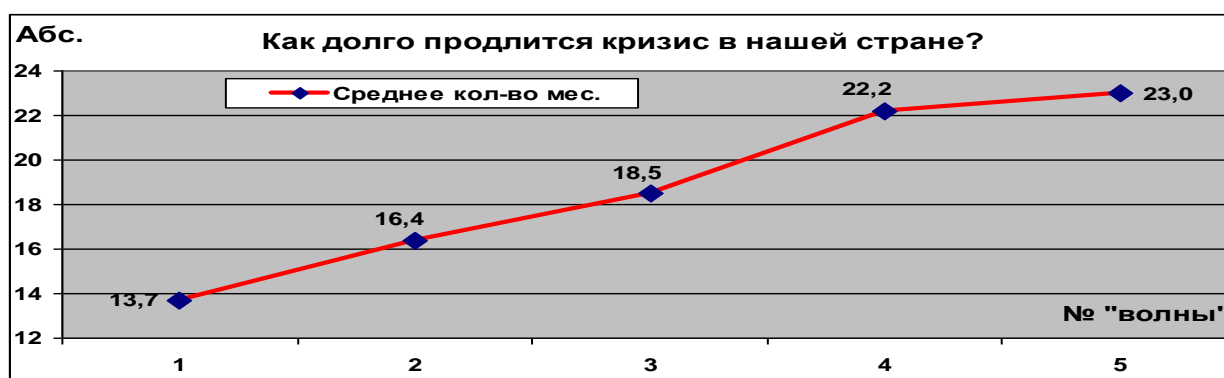
Наконец, важным параметром индивидуальных стратегий «затягивания поясов» является **прогнозируемая продолжительность кризиса**. Среди 40-летних москвичей выделилось две основные группы — «пессимистов» и «оптимистов» (вторые несколько преобладали). Их соответствующие оценки:

- 1-1,5 года и менее («я думаю, это на год-полтора...к маю все уже успокоятся, привыкнут...будут подстраиваться...»; «мне кажется, к концу года какая-то ясность уже будет...»; «общемировой продлится 1,5-2 лет, но Россию может затронуть не более года-полутора...»; «года 1,5»; «недолго»)
- 4-5 лет и более («4-5 лет»; «5 (лет)»; «затяжной»; «всегда (будет)»)
- Уклончивая позиция характерна для мужчин-Достиженцев («не летом и не в этом году...»; «...будет катарсис...или будет еще хуже...»)

Если обратиться к данным исследования «Кризисный on-line мониторинг», проводимого КОМКОНОм ежемесячно с ноября 2008 г.<sup>36</sup>, то обращают на себя внимание несколько основных тенденций, отмечаемых для сходной возрастной группы россиян (35-45 лет), проживающих в городах-«миллионниках»:

1. Нарастание «пессимистичности» оценок (рис. 1). При этом ухудшение этих оценок «затормозилось» от февраля к марту 2009 г.

Рисунок 1

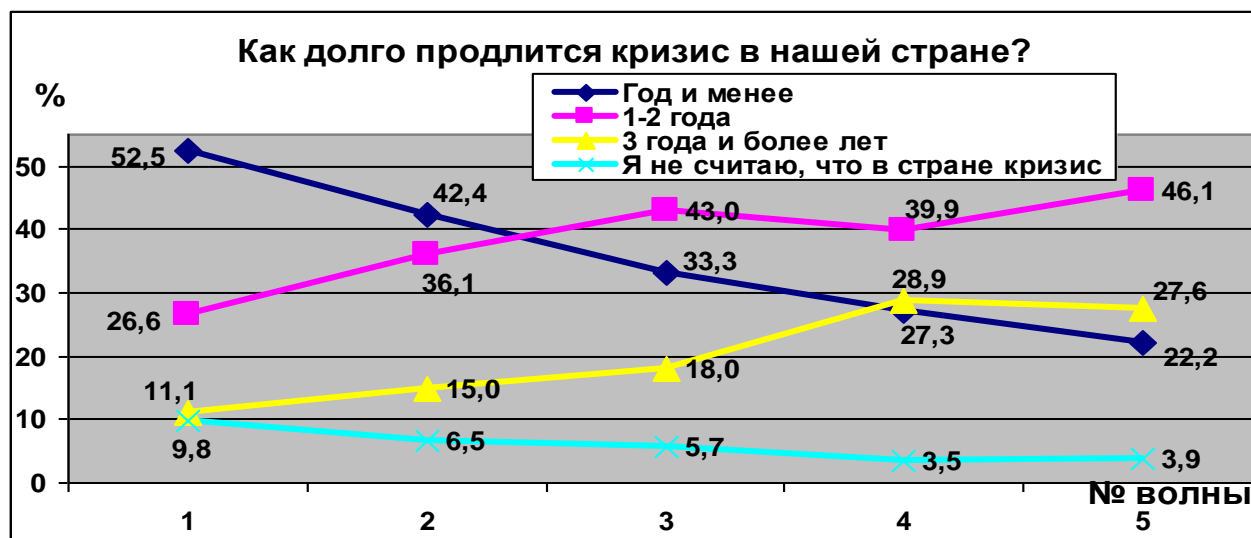


<sup>35</sup> Изменения характера потребления рассматривалось отдельно и более подробно. Здесь они не являются предметом анализа.

<sup>36</sup> **Метод сбора** — интернет-опрос (панель КОМКОН); **Объект исследования** — жители городов-миллионников 18-45 лет; **Выборка** — квотная; **Размер выборки** — 1300 интервью за волну; **Длительность интервью** — 25 минут.

2. Модальной (наиболее часто встречаемой) оценкой остается 1-2 года при явно выраженной тенденции к увеличению ее приверженцев: от 26,6% в ноябре 2008 г. до 46,2% — в марте 2009 г. (рис. 2).

Рисунок 2



3. Сокращение более чем в 2 раза тех, кто рассчитывал на недолгий (до года) кризис.
4. Аналогичный «зеркальный» рост тех, кто говорит о трех и более кризисных годах.
5. Наконец, сокращение (но не полное исчезновение) считающих, что в России кризиса нет.

Гипотетическими объяснениями более полярных оценок, полученных в результате группового обсуждения, могут служить:

- Известный феномен «сдвига к риску», который в условиях гомогенности участников фокус-групп усиливает их мнение (минимальную оценку уменьшает, максимальную — увеличивает). Противостояние этому групповому давлению возможно путем выражения неопределенного мнения (что демонстрируют мужчины-Достиженцы).
- Возрастная группа 40-летних неоднородна, в том числе по психографическим (характерологическим) признакам, которые в большей степени, нежели возраст могут быть связаны с установками и взглядами ее представителей.

Подводя итоги, отметим несколько черт, присущих восприятию наиболее социально успешными представителями «среднего возраста» финансово-экономического кризиса:

- **Эмоциональный** компонент установки (пока преимущественно предвосхищающей) является главным образом **негативным**. При этом у Хранителей и мужчин негативные эмоции сопровождаются более пассивной позицией, а у Достиженцев и мужчин — активной. Трудно оценить степень деструктивности-конструктивности этой позиции<sup>37</sup>, как это делают эксперты ВЦИОМа, но следует отметить, что в ходе обсуждения в одной из групп спонтанно возникла тема возможного социального протеста. Однако она достаточно быстро иссякла, участники не пришли к однозначному выводу о том, какая из возрастных когорт (молодые, среднего возраста или пенсионеры) обладает большим протестным потенциалом.

- Среди ожидаемых (и частично — наблюдаемых) отрицательных **социальных последствий** кризиса, бесспорно, лидирует **безработица**, далее следуют **рост цен, инфляция и рост бытовой экономической преступности**.

- Единодушное **обвинение СМИ** в «нагнетании страхов» и слабой фактологической информативности, особенно о способах и стратегиях выживания в кризис.

- Отмечаемые **изменения в семейных отношениях**, скорее, связаны с усилением **сплоченности**.

- Более разнообразны изменения **в трудовых коллективах**. Отмечается **усиление напряженности** (особенно при невысоком уровне персонала и среди женщин-сотрудниц) как по горизонтали (между коллегами), так и по вертикали (подчиненный-руководитель), а также **экономия** наиболее очевидных и не первостепенных статей бюджета (корпоративные празднований, канцелярские товары, обучение персонала...) и **недоверие партнерам** по технологической цепочке.

- Одним из самых важных уроков кризиса 1998 г. для россиян «среднего возраста» является **недоверие руководству страны**, проявившееся, например, в массовой покупке иностранной валюты осенью 2008 г. вопреки призывам официальных представителей власти о стабильности рубля.

- В качестве **источников получения помощи** рассматривается только ближайшее социальное окружение (главным образом, — семья) при полном отсутствии более широкой «сетки социальной безопасности» (social safety net), по Е.Ш. Гонтмахеру.

- Аналогично главным **объектом ответственности** и помощи тоже являются **члены семьи** (прежде всего — родители и дети) и ближайшего социального окружения, а для мужчин-достиженцев дополнительно — **ученики**.

---

<sup>37</sup> Сыров А. Россиян распирает негатив. <http://www.utro.ru/articles/2009/03/25/805639.shtml>

- Основные направления планируемой индивидуальной стратегии совладания с кризисом касаются **работы, экономии расходов** при ведении домашнего хозяйства и **коррекции базовых установок** (от отношения ко времени до планирования рождения ребенка).

- При прогнозировании продолжительности кризиса выделились две группы респондентов – «оптимисты» (с оценкой 1-1,5 года и менее) и «пессимисты» (4-5 лет и более). Есть основания полагать наличие тренда, указывающего на нарастание «пессимизма» по этому параметру в изучаемой возрастной когорте россиян.

*Литература:*

1. Дорожевец А.Н. Когнитивные механизмы адаптации к кризисным событиям // Журнал практического психолога. – 1998. – № 4. – С. 3-17.
2. Полтерович В.М. Экономический кризис, 2008 г.: ломка институтов и взглядов // Журнал новой экономической ассоциации. – 2009. - № 1-2. – С. 262-266.
3. Солодников В.В., Солодникова И.В. Объект исследования – «средний возраст» человека // Мониторинг общественного мнения. – 2009. – №1. – С.170.