

DOI: [10.14515/monitoring.2021.6.2139](https://doi.org/10.14515/monitoring.2021.6.2139)



Г. А. Монусова

ОТНОШЕНИЕ К МИГРАНТАМ: МНЕНИЯ И СОМНЕНИЯ РОССИЯН

Правильная ссылка на статью:

Монусова Г. А. Отношение к мигрантам: мнения и сомнения россиян // Мониторинг общественного мнения: экономические и социальные перемены. 2021. № 6. С. 436—458. <https://doi.org/10.14515/monitoring.2021.6.2139>.

For citation:

Monusova G. A. (2021) Russians' Attitudes Towards Migrants: Opinions and Doubts . *Monitoring of Public Opinion: Economic and Social Changes*. No. 6. P. 436–458. <https://doi.org/10.14515/monitoring.2021.6.2139>. (In Russ.)

ОТНОШЕНИЕ К МИГРАНТАМ: МНЕНИЯ И СОМНЕНИЯ РОССИЯН

МОНУСОВА Галина Алексеевна — кандидат исторических наук, ведущий научный сотрудник, ИМЭМО им. Е. М. Примакова РАН, Москва, Россия; старший научный сотрудник, Институт социологии ФНИСЦ РАН, Москва, Россия E-MAIL: g.monusova@gmail.com <https://orcid.org/0000-0001-8266-5361>

Аннотация. Данное исследование акцентирует внимание на отношении россиян к мигрантам, которое измеряется через согласие/несогласие индивида позволить людям разной этнической принадлежности переезжать жить в нашу страну. На базе данных Европейского социального обследования (ESS) за 2006—2018 гг. проведен анализ, результаты которого свидетельствуют о том, что толерантность к мигрантам тесно связана, с одной стороны, с уровнем образования индивидов, а с другой — с его системой взглядов на окружающий социальный мир, которая может строиться как на иррациональных предубеждениях и страхах, так и на рациональном мышлении, научном знании и вере в себя. Если индивид воспринимает мир настороженно, склонен к предубеждениям и страхам, никому не доверяет и считает, что его окружает несправедливость, то высока вероятность неприятия и отторжения мигрантов. В то же время самодостаточность и вера в собственные силы будут сопровождаться большей толерантностью ко всему малоизвестному, включая выходцев из других стран.

RUSSIANS' ATTITUDES TOWARDS MIGRANTS: OPINIONS AND DOUBTS

Galina A. MONUSOVA^{1,2} — Cand. Sci. (Hist.) Leading Researcher; Senior Researcher E-MAIL: g.monusova@gmail.com <https://orcid.org/0000-0001-8266-5361>

¹ Primakov National Research Institute of World Economy and International Relations, Russian Academy of Sciences, Moscow, Russia

² Institute of Sociology of the Federal Center of Theoretical and Applied Sociology of the Russian Academy of Sciences, Moscow, Russia

Abstract. This study focuses on the Russians' attitudes towards migrants, which are measured by the extent to which respondents agree or disagree with letting people of other nationalities move into Russia. The data comes from the European Social Survey (ESS) for 2006-2018. The results indicate that, on the one hand, tolerance towards migrants is closely related to the level of respondent's education: more educated individuals tend to be more friendly to migrants. On the other hand, it is related to the respondent's broader system of views about the world. Those views can be based either on irrational prejudices and fears or independent rational thinking, scientific knowledge, and faith in oneself. If individuals perceive the world with caution, are prone to prejudices and fears, do not trust anyone, and believe that injustice surrounds them, then they are more likely to reject migrants. At the same time, self-sufficiency and self-confidence are accompanied by greater tolerance and openness for the unfamiliar, including people from other countries.

Ключевые слова: мигранты, отношение к мигрантам, толерантность, доверие, удовлетворенность жизнью, локус контроля, европейское социальное обследование

Keywords: migrants, attitude towards migrants, tolerance, trust, life satisfaction, locus of control, European Social Survey

Благодарность. Статья подготовлена при поддержке Программы фундаментальных и прикладных научных исследований по теме «Этнокультурное многообразие российского общества и укрепление общероссийской идентичности» 2020—2022 гг.

Acknowledgments. The article was prepared with the support of the Program of Fundamental and Applied Scientific Research on the topic “Ethnocultural Diversity of Russian Society and Strengthening the All-Russian Identity” 2020–2022.

Автор признателен В. Магуну, В. Мукомелю и анонимным рецензентам за полезные замечания и комментарии.

The author is grateful to V. Magun, V. Mukomel, and anonymous reviewers for their valuable remarks and comments.

Старение населения развитых стран сопровождается сокращением самых производительных демографических когорт. В этих условиях миграция становится важным ресурсом рабочей силы и, соответственно, возрастет необходимость интеграции мигрантов в принимающих странах. Эти вопросы особенно актуальны для России, которая является принимающей страной. По некоторым оценкам, мигранты составляют до 10 % от всей рабочей силы¹. Их роль в экономике страны отчетливо проявилась во время пандемии 2020—2021 гг., когда в результате сокращения числа иностранных рабочих остановились многие стройки. С учетом демографических перспектив массовый спрос на дополнительные рабочие руки, особенно невысокой квалификации, может удовлетворяться только за счет мигрантов. Прогнозируется, что к 2030 г. численность занятых в возрасте до 40 лет может сократиться на четверть по сравнению с 2020 г. [Российский рынок труда..., 2020]. Кроме того, среди россиян трудоспособного возраста практически не осталось людей с образованием ниже среднего, а рабочие места, не требующие высокой квалификации, никуда не исчезли и, по-видимому, сохранятся в ближайшем будущем.

Однако предложение труда мигрантов имеет свои ограничения, которые в будущем могут обостриться. Они связаны как с международной конкуренцией за них, так и с постепенным истощением их потенциального пула в странах СНГ. Важным условием бесконфликтного и эффективного пребывания мигрантов в другой стране считается благожелательное отношение к ним местного населения. С одной стороны, оно (отношение) становится фактором политики и, соответственно, влияет на регулирование миграционных процессов. С другой — психологический климат

¹ Согласно данным МВД, в России на конец сентября 2021 г. находилось 7 млн иностранных граждан (мигрантов), см.: В МВД назвали количество мигрантов в России // РБК. 2021. 29 сентября. URL: <http://www.rbc.ru/rbcfreenews/615481a49a7947237a4aa621> (дата обращения: 15.11.2021).

во взаимоотношениях с мигрантами сигнализирует им о том, в какой степени местное население готово принять их.

События последних лет, связанные с всплеском миграции и волной терактов в Европе, усиливают напряжение в отношениях между местным населением и мигрантами, особенно иной культуры. Рост антимигрантских настроений фиксируется во многих европейских странах, включая Россию. По данным «Евробарометра», граждане Евросоюза в последние годы стали все чаще выделять миграцию в числе ключевых проблем². Более того, согласно обследованию Ipsos MORI 2019 г., Германия и Швеция, считающиеся особо толерантными по отношению к мигрантам, демонстрируют сильную озабоченность их притоком³. Каждый третий здесь выделил эту проблему как наиболее беспокоящую, тогда как в целом по выборке (среди жителей 28 стран) этот вопрос назвали болезненным только 14 % опрошенных⁴.

Проблемы неравенства, бедности и коррупции пока беспокоят россиян в первую очередь⁵. Тем не менее российское общество высказывает свое отношение к мигрантам достаточно определено. По данным «Левада-Центра»⁶, необходимость ограничить приток трудовых мигрантов в 2019 г. поддерживало 72 % опрошенных, тогда как в 2002 г. такого мнения придерживались менее 50 % [Общественное мнение — 2019, 2020: 135]. С начала 2000-х годов в нашей стране обозначился достаточно четкий тренд на рост числа противников трудовой миграции [там же]. В то же время наряду с антимигрантскими и ксенофобскими настроениями постепенно формируется и понимание необходимости и неизбежности миграции для экономики страны [Мукомель, 2021].

В данной статье мы акцентируем внимание на том, что в российском обществе (как и в любом другом) существуют разные точки зрения относительно мигрантов и миграционной политики, порой противоположные. Цель работы — исследовать, что лежит в основе этих расхождений, в какой мере эти различия во взглядах связаны с общей картиной представлений о мире.

Что говорят исследования?

Поток литературы, посвященной отношению⁷ к мигрантам со стороны населения принимающих стран, огромен. Сразу отметим, что для оценки этого отношения не существует единого и общепринятого показателя — различные обследования используют разные индикаторы. Например, исследователи спрашивают про:

² European Commission (2021) Public Opinion in the European Union. *Standard Eurobarometer 95*. Wave EB95.3. URL: http://www.pensamientocritico.org/wp-content/uploads/2021/10/Eurobarometro-Primavera-2021_compressed.pdf (дата обращения: 13.12.2021).

³ Обследование Ipsos MORI 2019 направлено на выявление социально-экономических проблем, вызывающих особую обеспокоенность населения различных государств. В обследовании участвовало 28 стран на пяти континентах. Подробнее см.: Ipsos Public Affairs (2019) What Worries the World. *IPSOS*. May 19. URL: https://www.ipsos.com/sites/default/files/ct/news/documents/2019-06/global_what_worries_the_world_may_2019.pdf (дата обращения: 20.08.2021).

⁴ Там же.

⁵ Там же.

⁶ Российское юридическое лицо, признанное выполняющим функции иностранного агента.

⁷ В данной работе восприятие мигрантов и отношение к мигрантам используются как синонимы.

- 1) согласие/несогласие с тем, чтобы позволить мигрантам приезжать в страну,
- 2) оценку последствий миграции,
- 3) желание/нежелание жить по соседству с мигрантами,
- 4) иметь друзей среди них и т. п.

Все перечисленное связано одной темой, но измеряет разные аспекты, взаимодополняя друг друга, что затрудняет сравнительный анализ.

Хотя диапазон предлагаемых исследователями объяснений достаточно широк, можно выделить два принципиальных подхода: экономический и социокультурный [Javdani, 2020; Hainmueller, Hopkins, 2014; Ceobanu, Escandell, 2010].

Первый — экономический подход — исходит из идеи возможного конфликта экономических интересов между местным населением и мигрантами [LeVine, Campbell, 1972; Jackson, 1993; Esses, Jackson, Armstrong, 1998]. Наиболее очевидным его проявлением выступает конкуренция обеих групп за одни и те же ограниченные ресурсы, например, рабочие места, заработки или социальные пособия. Предполагается, к примеру, что приток низкоквалифицированных иммигрантов увеличивает предложение такого труда, снижая уровень оплаты или занятости для низкоквалифицированных местных жителей и повышает оплату труда для высококвалифицированных. При этом наплыв высококвалифицированных мигрантов имеет обратный эффект, поскольку делает неквалифицированную рабочую силу относительно дефицитной. В любом случае отношение к иммиграции связано прежде всего с положением индивида на рынке труда и его экономическими интересами [Scheve, Slaughter, 2001].

Более поздние работы подтверждают влияние уровня квалификации на анти-мигрантские настроения, но ряд исследователей не видит связи между уровнями квалификации местного населения и приезжих. Более квалифицированные респонденты чаще позитивно реагируют на приезд как высоко- так и низкоквалифицированных мигрантов, а индивиды с низким уровнем образования и квалификации настроены негативнее по отношению к любым мигрантам [Hainmueller, Hiscox, 2010]. А. Мейда также обнаружила более сильные положительные связи между квалификацией респондентов и отношением к мигрантам в странах, где квалификация местного населения выше, чем квалификация мигрантов [Mayda, 2006].

Обобщая, можно отметить, что существенную роль играют уровень образования и квалификации среднего местного жителя и его положение на рынке труда без связи с тем, существует ли конкуренция в действительности. Для индивида с уязвимыми и слабыми позициями любые мигранты (независимо от того, к каким этносам они относятся и каких ценностей придерживаются) несут угрозу, которая может быть как реальной, так и воображаемой. При этом отношение к мигрантам у всего населения (и с высокой, и с низкой квалификацией) строится в первую очередь на субъективных представлениях о текущей ситуации.

Одной из предпосылок отношения к мигрантам как экономическим конкурентам оказываются предубеждения и недостаточная экономическая образованность. Индивиды (включая политиков) часто исходят из ложной установки (известной как «*lump of labor*» fallacy), что количество труда (рабочих мест) в экономике фиксировано, а потому его распределение является игрой с нулевой суммой: больше мигрантам — меньше своим. Однако увеличение предложения на конкурентном

рынке труда увеличивает и спрос на труд. Таким образом, даже положительное влияние миграции на экономику в целом может восприниматься как негативное и как угроза индивидуальной экономической безопасности.

Аналогичные заблуждения возникают и по поводу распределения социальных благ [Alesina, Miano, Stantcheva, 2018]. Местное население может считать себя обделенным, полагая, что мигранты незаслуженно присваивают себе их часть. В действительности же иностранные работники вносят вклад в создание новой стоимости, платят налоги, причем как прямые, так и косвенные, пополняя бюджеты стран-реципиентов, и при этом имеют очень ограниченный доступ к социальным благам. Однако массовые представления могут не совпадать с реальной ситуацией.

Исследования показывают, что отношение к мигрантам слабо коррелирует со многими объективными макрохарактеристиками стран, такими как ВВП на душу населения, уровень безработицы, преступность, доля социальных расходов, доля мигрантов в населении и т. п. [Duffy, 2019; Гоффе, Монусова, 2020]. Зачастую люди не знают реального влияния миграции на занятость, на уровень оплаты труда или на социальные расходы. Представления об этом влиянии складываются в зависимости от собственных экономических позиций, состояния экономики в целом в стране, информации, получаемой из СМИ [там же]. И эти представления нередко бывают ложными.

Влияние предубеждений, в свою очередь, подводит нас к другому, социокультурному подходу к анализу отношения к мигрантам.

Социокультурный подход предполагает противоречие в идентичностях «местных» и «неместных», разделение на «них» и «нас» [Blumer, 1958; LeVine, Campbell, 1972; Tajfel, Turner, 1979; Belot, Ederveen, 2012]. «Неместные», иными словами «чужие», могут принадлежать к другим этносам, исповедовать иную религию, носить непривычную одежду и т. п. В этом случае конфликт имеет социально-культурную, ценностную природу и также поддерживается предрассудками. Однако нередко водораздел между «своими» и «чужими» проходит и в рамках близкой или даже той же культуры и может обуславливаться исключительно принадлежностью к определенной стране или нации.

Эти подходы (экономический и социокультурный) могут пересекаться, а их эффекты порой трудно делимы. К примеру, положительные связи между уровнем образования и поддержкой иммиграции можно объяснить не только страхом малообразованных групп населения потерять свои рабочие места из-за прибытия иностранцев, но также и различиями в ценностях, в склонности к предубеждениям, характерным для той или иной группы [Hainmueller, Hiscox, 2010]. В то же время индивиды, которые не готовы принять даже малейшие проявления чужой культуры и настроены против мигрантов, скорее всего, будут считать, что их приход в страну несет также и экономическую угрозу.

Иными словами, если человек не хочет видеть рядом с собой инокультурного соседа, то он может приписать ему все « пороки человечества». Например, оценки экономических последствий миграции местными жителями тесно связаны с их ценностями, а также общими взглядами на социальную и культурную жизнь общества в целом [Javdani, 2020].

Согласно многим исследованиям, социокультурные противоречия влияют на восприятие мигрантов сильнее, тогда как конкурентные позиции индивида на рынке труда сказываются слабее [Card, Dustmann, Preston, 2012; Hainmueller, Hopkins, 2014; Javdani, 2020]. К примеру, особо подчеркивается существенная роль в формировании отношения к вновь прибывающим предубеждений местного населения, включая их переоценку масштабов миграции [Sides, Citrin, 2007]. Есть свидетельства, что отношение к мигрантам формируется в большей степени озабоченностью европейцев по поводу социокультурной однородности общества, чем тревогой относительно экономических последствий [Card, Dustmann, Preston, 2012; Hainmueller, Hopkins, 2014].

Исследования по России, так же как и по другим странам, фиксируют сильные связи между отношением к мигрантам и социокультурными факторами. Предубеждения местных жителей коррелируют с восприятием мигрантов заметнее, чем их социально-экономическое положение [Bessudnov, 2016], а влияние национальной идентичности в этих оценках превалирует над влиянием социально-демографических характеристик [Grigoryan, Ponizovskiy, 2018]. Отношение россиян к вновь прибывающим ассоциируется и с различными субъективными оценками (такими как уровень межличностного доверия, различные социальные страхи, удовлетворенность жизнью и т. п.). Неуверенность и неблагополучие индивидов усиливают антимигрантские настроения [Мукомель, 2017, 2021]. Россияне здесь не исключение. Социально-экономическая уязвимость и низкий уровень доверия нигде не способствуют толерантности по отношению к мигрантам [Alesina, Giuliano, 2013; Мاستикова, 2019; Монусова, 2016; Hainmueller, Hopkins, 2014].

Взгляд на мир и отношение к мигрантам

Сторонники социокультурного подхода подчеркивают значимые корреляции между отношением к выходцам из других стран и широким набором личностных психологических характеристик, ценностных представлений, показателей межличностного доверия, удовлетворенности жизнью, чувства справедливости и т. д. Этот набор показателей описывает разные аспекты более широкой картины — взгляда индивида на мир и на свое место в нем [Davidov, Meuleman, 2012; Hainmueller, Hopkins, 2014; Мастикова, 2019; Gorodzeisky, Glikman, Maskileyson, 2014; Мукомель, 2017, 2021]. Однако если, например, уровень образования индивида может рассматриваться как условно объективный показатель и выступать в качестве фактора влияния на отношение к мигрантам, то можем ли мы говорить о причинно-следственной связи между субъективными суждениями по тем или иным вопросам и восприятием мигрантов? Все субъективные оценки различных явлений положительно коррелируют между собой. К примеру, низкий уровень межличностного доверия, неудовлетворенность своей жизнью, неуверенность в завтрашнем дне, ощущение несправедливости зачастую сосуществуют в комплекте негативных эмоций. И наоборот. Это говорит о том, что весь набор субъективных оценок формируется одновременно и эндогенно.

Если индивид считает, что мир достаточно безопасен и справедлив, что его жизнь в большей мере зависит от него самого, а не от внешних обстоятельств, что успех определяется вложенным трудом, а не связями или случайностями, что

людям можно доверять, то вероятность более лояльного отношения к мигрантам будет выше, так как в сознании людей мигранты не несут для них опасности. И легко можно представить совершенно противоположный набор представлений. В нем сосуществуют тотальное недоверие к окружающему миру, убеждение, что вокруг царит несправедливость, от человека мало что зависит, сильное ощущение незащищенности, неудовлетворенность своей жизнью, различные страхи по отношению ко всему чужому и непонятному, будь то выходцы из других стран, представители сексуальных меньшинств или ночные темные улицы. Все чужое и непонятное может восприниматься как дополнительное внешнее обстоятельство, потенциально несущее угрозу, против которой индивид чувствует себя незащищенным. Это хорошо подытоживает Р. Инглхарт, используя данные различных стран мира: «высокий уровень экзистенциальной безопасности с большой вероятностью приносит более толерантный и открытый взгляд на мир; а снижение ощущения экзистенциальной безопасности, наоборот, часто вызывает „авторитарный рефлекс“, приносящий поддержку сильным лидерам, мощную внутригрупповую солидарность, отвержение посторонних и строгое подчинение групповым нормам» [Инглхарт, 2018: 14]. Это имеет в виду и Б. Каплан, отмечая, что «мировоззрение является в большей степени ментальным защитным средством, нежели серьезной попыткой познать мир... Неудивительно, что люди защищают свои взгляды от критики и цепляются за них, когда доказательства обратного проникают сквозь их защиту» [Каплан, 2012: 164].

Мы предполагаем, что те или иные системные представления об окружающих нас явлениях составляют в сознании человека некую целостную «картину мира». Иными словами, складывается определенная система взглядов на окружающий нас социальный мир, которая может строиться как на иррациональных предубеждениях и страхах, так и на самостоятельном рациональном мышлении, научном знании и вере в себя. Отношение к мигрантам оказывается частью этого более общего взгляда. В головах людей складываются разные картины мира, в которые вписано и восприятие мигрантов. Если индивид воспринимает мир настроенно, склонен к предубеждениям и страхам, никому не доверяет и считает мир несправедливым, то сюда «зашиито» и недоверие мигрантам. В то же время самодостаточность, вера в собственные силы будет сопровождаться большей толерантностью ко всему малоизвестному, включая выходцев из других стран. В этом случае социально-культурные и ценностные характеристики не выступают детерминантами (в смысле причинно-следственной связи) отношения к миграции, а и то, и другое представляет элементы одного целого — взгляда на мир. Ниже мы представляем эмпирический анализ этого тезиса.

Описание данных

Работа построена на микроданных Российского социального исследования, собранных по программе Европейского социального исследования (ESS)⁸. Причин

⁸ Сбор данных осуществлен Институтом сравнительных социальных исследований (ЦЕССИ) методом личных интервью на дому у респондентов по случайной выборке населения страны 15 лет и старше. Подробнее о методологии см.: The European Social Survey. URL: <https://www.europeansocialsurvey.org/> (дата обращения: 13.12.2021); Европейское социальное исследование в России. URL: <http://www.ess-ru.ru/index.php?id=1> (дата обращения: 13.12.2021).

для такого выбора несколько. Это обследование содержит информацию об отношении респондентов к мигрантам, об их социально-демографических характеристиках и о субъективных оценках различных жизненных ситуаций. Оно охватывает более двадцати стран, Россия в нем участвует с 2006 г.⁹ В качестве важного преимущества выступает и то, что во всех волнах содержатся одни и те же вопросы об отношении к присутствию в стране мигрантов. Объединенный файл для России за 2006—2018 гг. включает 16 272 респондентов в возрасте от 20 до 90 лет.

Вопросы про отношение респондентов к мигрантам сформулированы следующим образом:

1) «Следует ли позволить людям той же расы или национальности, что и большинство населения Вашей страны, переезжать жить в нее?»

2) «А как насчет людей, которые по национальности или расовой принадлежности отличаются от большинства населения?»

Опрашиваемые могли выбрать ответы: 1) «позволить многим», 2) «позволить некоторым», 3) «позволить единицам» и 4) «никому не позволить». Для удобства интерпретации мы перекодируем значения шкалы таким образом, чтобы позиция «позволить многим» имела максимальное значение. В дальнейшем для краткости применительно к ответам на вопрос 1 мы будем использовать понятие «этнически свои», а применительно к вопросу 2 — «этнически другие». Распределение ответов в целом по всей объединенной выборке представлено в таблице 1.

Таблица 1. **Отношение россиян к присутствию мигрантов (2006—2018, в %)**

Позволить...	Следует ли позволить людям... переезжать жить	
	Этнически «своим»	Этнически «другим»
Многим	32	11
Некоторым	32	29
Единицам	23	36
никому не позволить	13	24
Число наблюдений	15 188	15 338

Вопрос 1 не содержит этнического компонента и свидетельствует об отношении респондента к мигрантам в связи с возможными экономическими рисками. В этом случае его можно интерпретировать так: «Хотя мигранты такие же, как я, но я готов или не готов делиться с ними.» Вопрос 2 несет в себе дополнительную нагрузку, связанную с другой культурой мигрантов. В этом смысле он измеряет не только антимигрантские настроения в чистом виде, но отчасти и ксенофобские.

Наряду с набором стандартных характеристик (пол, возраст, уровень образования, основной вид деятельности, положение на рынке труда, уровень дохода) анкета содержит вопросы, которые характеризуют различные аспекты мироощущения респондента. Среди них такие как:

⁹ В ряде публикаций российских исследователей на основе этих данных обсуждаются факторы, влияющие на отношение россиян к мигрантам [Мастикова, 2016, 2019; Демидова, 2021]. Однако данная статья имеет несколько иной, очень конкретный фокус и рассматривает восприятие мигрантов местным населением в рамках общей картины субъективных представлений.

1) *Уровень доверия*: «Скажите, пожалуйста, Вы считаете, что большинству людей можно доверять, или Вы склоняетесь к мнению, что даже излишняя осторожность в отношениях с людьми не помешает? Для ответа Вы можете выбрать любую цифру от 0 до 10, где 0 — даже излишняя осторожность не мешает, 10 — большинству людей можно доверять».

2) *Уровень безопасности*: «Насколько безопасно Вы чувствуете или почувствовали бы себя, когда идете в одиночестве в том районе, где Вы живете, после наступления темноты? (1 — в полной безопасности, 4 — совсем небезопасно)».

3) *Степень толерантности к другим*: «Геи и лесбиянки должны иметь право вести тот образ жизни, который соответствует их взглядам (1 — полностью согласен, 5 — совершенно не согласен)».

4) *Удовлетворенность жизнью*: «Принимая во внимание все стороны жизни, насколько Вы удовлетворены своей жизнью в целом в настоящее время? (0 — совершенно не удовлетворен, 10 — удовлетворен полностью)».

Перечисленные выше вопросы есть во всех волнах ESS, но российский вопросник за 2018 г. содержит три дополнительных вопроса.

1) «Некоторые люди полагают, что они совершенно свободны в выборе и сами определяют свою жизнь, другие же считают, что они никак реально не влияют на то, что с ними происходит. Используя 11-балльную шкалу, оцените, пожалуйста, в какой степени, как Вам кажется, Вы влияете на ход своей жизни, где 0 — совсем не влияю, 10 — сильно влияю».

2) «На карточке перед Вами — шкала, на концах которой приведены противоположные утверждения. „1“ означает, что Вы полностью согласны с утверждением, что в конечном итоге упорный труд обычно обеспечивает человеку лучшую жизнь, а „10“ — что Вы полностью согласны с утверждением, что упорный труд как правило, не приносит успеха, это скорее вопрос удачи и связей. Вы можете выбрать любое значение между ними».

3) «Куда бы Вы поместили свое мнение на 10-балльной шкале? Где 1 — люди сами должны нести больше ответственности за то, чтобы себя обеспечить, а 10 — государство должно нести больше ответственности за то, чтобы все граждане были обеспечены».

Три последних вопроса измеряют степень индивидуальной ответственности, которая по смыслу соответствует локусу контроля, представляющего собой «обобщенное отношение, убеждение или ожидание относительно природы причинно-следственной связи между собственным поведением и его последствиями» [Rotter, 1966: 2]. Те, кто верит, что «результаты жизни обусловлены их собственными усилиями, имеют внутренний локус контроля, в то время как те, кто полагает, что результаты обусловлены внешними факторами (например, удачей), имеют внешний локус контроля» [Caliendo et al., 2016: 3]. Восприятие индивидом любых мигрантов как непреодолимой внешней угрозы может, по-видимому, коррелировать с представлением о том, что от него самого мало что зависит и его положение — простая функция внешних обстоятельств.

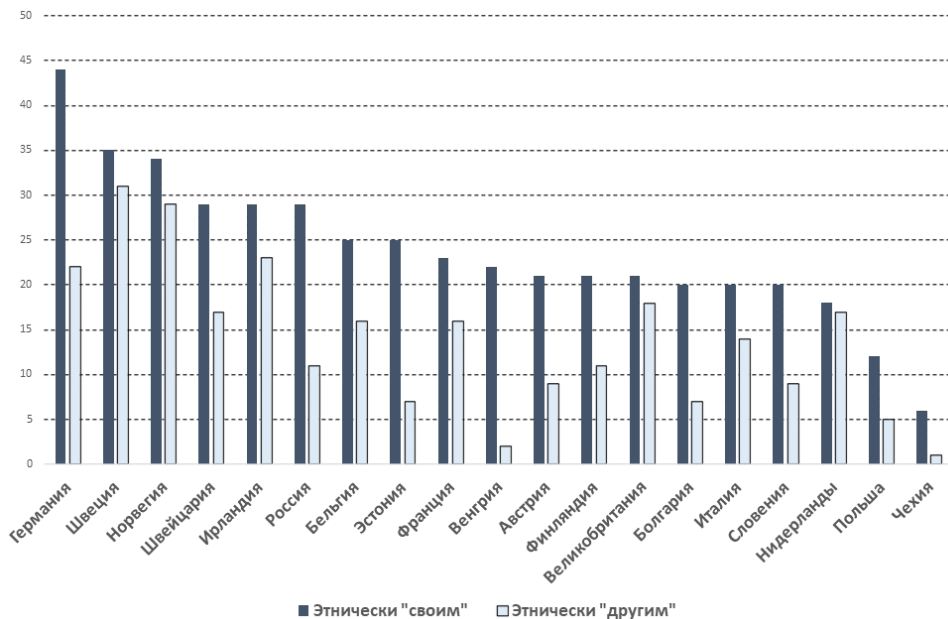
Ответы на вопросы о субъективном восприятии отдельных сторон жизни могут коррелировать между собой, складываясь в определенную картину мира. Другими словами, ощущение собственной незащитности и беспомощности перед

обстоятельствами, представление, что от тебя ничего не зависит, а кругом угрозы и неконтролируемые риски, может сочетаться со страхами перед всем непонятным и «чужим». И мигранты, и геи, и темное время суток хорошо вписываются в эту системную картину, характерную для традиционного и во многом иррационального сознания. На другом полюсе — противоположная картина, которая складывается в сознании более образованных, более рационально мыслящих и толерантных людей. Индивиды в этой группе больше полагаются на себя, веря, что именно собственные усилия и знания ведут к успеху, они не боятся темноты и активны как граждане. Соответственно, в этой картине мигранты выглядят совершенно по-другому — они такие же, как «мы». Однако толерантность не исключает экономической конкуренции. В этом случае ответы на вопросы 1 и 2 будут различаться.

Толерантность к мигрантам: Россия на фоне Европы

Рисунок 1 демонстрирует распределение стран по доле респондентов, положительно относящихся к присутствию в своих странах как этнически «своих», так и этнически «других» мигрантов.

Рис. 1. Доля респондентов, положительно (ответ «позволить многим») отнесшихся к присутствию в своих странах этнически своих и этнически других мигрантов (2018 г., в %) ¹⁰



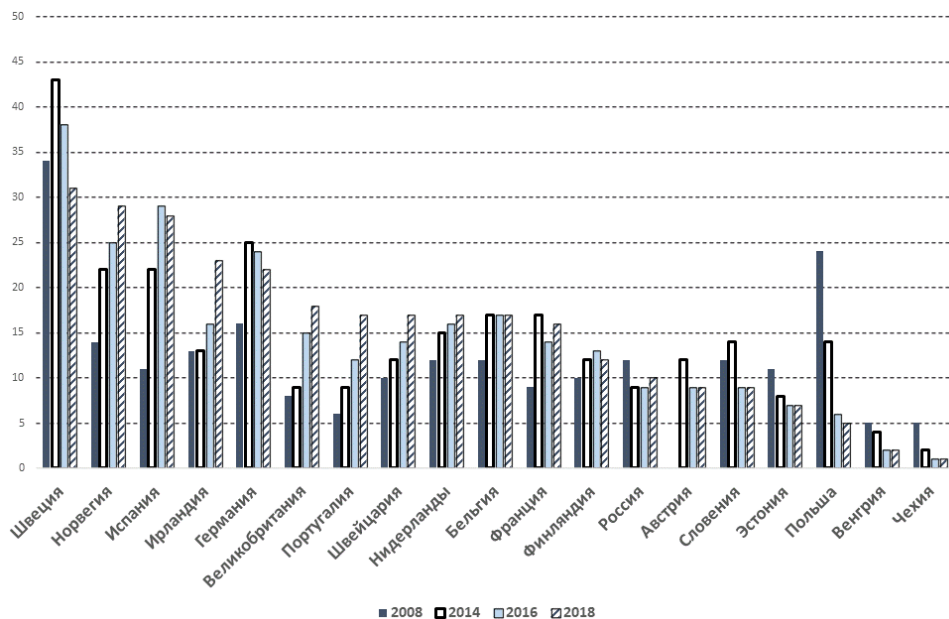
Представленные данные позволяют сделать несколько выводов. Во-первых, во всех странах большинство населения с осторожностью высказывается по поводу того, чтобы граждане других стран (независимо от национальности и расы)

¹⁰ Источник: данные ESS-2018, см.: European Social Survey (2018) Data and Documentation. ESS Round 9. URL: <https://www.europeansocialsurvey.org/data/> (дата обращения: 13.12.2021).

переезжали к ним жить. Даже в Германии, население которой настроено наиболее позитивно к лицам той же этничности, менее половины (чуть более 40%) респондентов высказались в пользу того, чтобы «позволить многим» приехать в страну. В остальных странах такие высказывания встречаются заметно реже. Практически везде люди предпочитают «позволить» не всем желающим, а некоторым. Во-вторых, во всех странах выборки население более лояльно настроено в отношении лиц той же расы и национальности, что и большинство в их стране, и в меньшей степени готово жить рядом с представителями этнических меньшинств. В ряде стран, например в Швеции, Великобритании, Нидерландах, эта разница не столь заметна. При этом в Германии, Эстонии, России, Венгрии, Болгарии отношение к присутствию этнически «своих» мигрантов существенно отличается от отношения к этнически «другим».

Россия по отношению к этнически «своим» на фоне европейских стран выглядит достаточно толерантной и сопоставима по доле респондентов, позитивно относящихся к присутствию таких мигрантов, с Ирландией и Швейцарией, уступая только Германии, Швеции и Норвегии. К приезду этнически «других» россияне менее благосклонны, чем жители «старой» Европы, но по сравнению с постсоциалистическими странами проявляют чуть больше гостеприимства.

Рис. 2. Доля респондентов, положительно (ответ «позволить многим») отнесшихся к присутствию в своих странах этнически «других» мигрантов (2006—2018 гг., в %) ¹¹

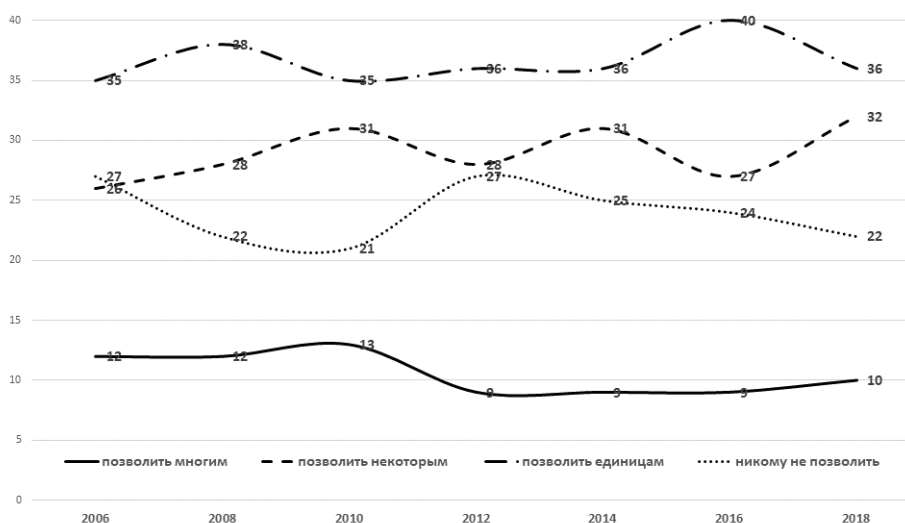


¹¹ Источник: данные ESS 2006—2018, см.: European Social Survey (2006—2018) Data and Documentation. ESS Rounds 3—9. URL: <https://www.europeansocialsurvey.org/data/> (дата обращения: 13.12.2021).

Рисунок 2 представляет динамику долей респондентов, выбравших ответ «позволить многим этнически „другим“ переезжать жить в страну» за 2006—2018 гг. В ряде стран, включая толерантную Швецию, одобрение населением въезда этнически «других» мигрантов снижается. Финляндия, Дания, Италия, а также практически все постсоциалистические страны тоже стали высказываться более осторожно. В Германии в 2012 г. по сравнению с 2006 г. заметно повысилась доля тех, кто не возражает против их приезда, однако в последние годы и здесь наметились признаки напряжения. Конечно, «старая» Европа резко изменила отношение в связи с кризисом беженцев в 2015 г., особенно после серии терактов в разных странах. При этом Швейцария, Норвегия, Португалия, Ирландия и Великобритания продолжают демонстрировать толерантное отношение.

Вернемся к россиянам. Среди европейских стран Россия относится к группе «антимигрантских» (см. рис. 2). Рисунки 3 и 4 показывают динамику в течение рассматриваемого периода.

Рис. 3. Отношение россиян к присутствию мигрантов, этнически отличающихся от местного населения (2006—2018 гг., в %) ¹²



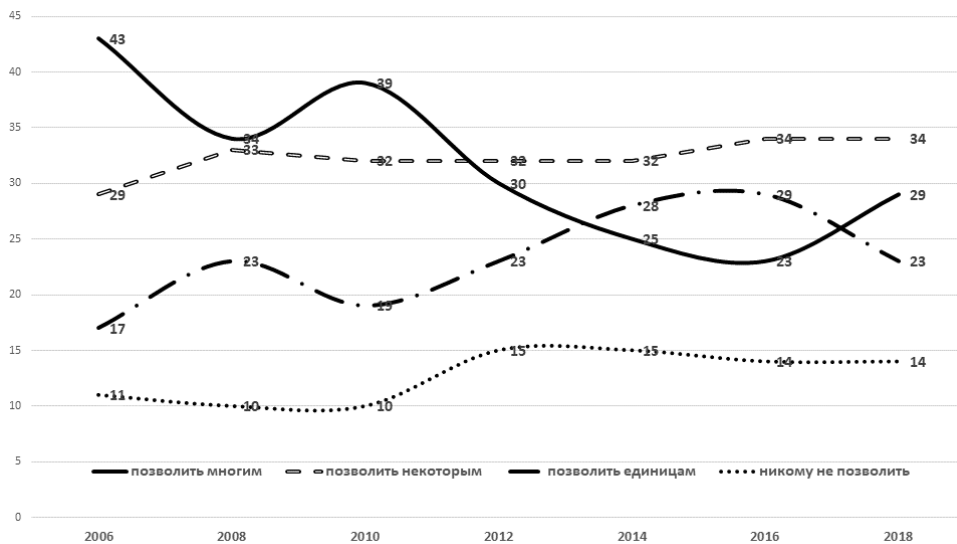
В целом отношение к «чужим» практически не менялось, а доля «позволить многим» оставалась достаточно низкой. После 2010 г. немного уменьшилось количество респондентов, настроенных категорически против мигрантов, но при этом чуть выросла доля тех, кто считает, что нужно позволять въезжать только некоторым, т. е. подходить к приезду мигрантов более избирательно.

Интересную картину мы наблюдаем в отношении к «своим» мигрантам: доля считающих, что можно «позволить многим», снижается с более 40% до менее 30%. В 2014—2016 гг. она доходила до одной четвертой от всех ответивших. Однако

¹² Источник: данные ESS-2018 по России (N = 2 416 человек), см.: European Social Survey (2018) Data and Documentation. ESS Round 9. URL: <https://www.europeansocialsurvey.org/data/> (дата обращения: 13.12.2021).

примерно половина респондентов в принципе не возражает против их приезда (см. рис. 4).

Рис. 4. Отношение россиян к присутствию мигрантов той же национальности или расы, что и большинство местного населения (2006—2018 гг., в %) ¹³



На основании сопоставления рисунков 3 и 4 можно предположить, что в эти годы усиливались скорее антимигрантские настроения, чем ксенофобские, хотя настороженное отношение к «другим» оставалось достаточно выраженным. Это происходило на фоне роста общего миграционного притока за период с 2006 по 2018 г. Число приехавших из Украины и Молдовы за это время существенно возросло ¹⁴.

С чем связано разнообразие мнений?

Мы предполагаем, что в основе различий в восприятии мигрантов лежат разные системные «картины» мира, существующие в сознании людей. Отношение к мигрантам как к «другим» может быть не самостоятельным фактором, а частью мировоззренческой картины, в которой доминируют разного рода страхи, предубеждения и предрассудки, ожидания заботы и защиты со стороны государства. В ней остается мало места для индивидуальной ответственности и терпимости к другим.

В таблице 2 представлены средние значения характеристик респондентов и представления о «мироустройстве» среди двух групп, кардинально различающихся отношением к мигрантам. Первая группа считает, что нужно «позволить многим» переезжать жить в Россию (назовем их условно «толерантными» или

¹³ Источник: данные ESS 2006—2018 по России, см.: European Social Survey (2006—2018) Data and Documentation. ESS Rounds 3—9. URL: <https://www.europeansocialsurvey.org/data/> (дата обращения: 13.12.2021).

¹⁴ По данным Росстата, см.: URL: <https://rosstat.gov.ru/compendium/document/13283> (дата обращения: 13.12.2021).

«мигрантофилами»), другая группа не желает это позволить никому — «нетолерантные», или «мигрантофобы».

Таблица 2. Социально-демографические характеристики и суждения респондентов, различающихся отношением к мигрантам

По данным объединенной выборки	По отношению к этнически «другим» среди...		По отношению к этнически «своим» среди...	
	Мигрантофилов	Мигрантофобов	Мигрантофилов	Мигрантофобов
Доля мужчин, %	46	44	42	47
Доля в возрасте до 30 лет, %	23	19	19	20
Доля в возрасте 60 и выше, %	22	26	24	25
Доля с высшим образованием, %	30	24	31	24
Доля занятых, %	56	56	57	56
Доля безработных, %	5	5	4,3	6
Доля пенсионеров, %	25	29	26	28
Доля тех, кто ощущает себя финансово более-менее комфортно, %	47	40	44	40
Доля граждански активных (см. Примечание к табл.), %	25	17	24	15
Доля регулярно посещающих церковь, %	39	35	38	37
Уровень доверия (0 — низкий, 10 — высокий), баллы	4,6	3,7	4,5	3,7
Уровень удовлетворенности жизнью, (0 — низкий, 10 — высокий), баллы	6,0	5,3	5,9	5,3
Страх темных улиц, %	26	37	30	37
Согласны с тем, что сексуальные меньшинства свободны в своем выборе образа жизни, который соответствует их взглядам, %	32	19	27	16
Дополнительные переменные по данным 2018 г.				
Степень влияния на ход своей жизни (11-бальная шкала от 0 до 10, 10 — сильно влияю)	6,8	5,7	6,7	5,5
Вера в удачу и в связи в большей мере, чем в трудовые усилия (10-бальная шкала, 10 — успех зависит от удачи и связей)	4,2	5,2	4,6	5,2
Убеждение, что государство в большей мере ответственно за благополучие человека, а не сам индивид (10-бальная шкала, 10 — ответственно государство)	6,0	6,8	5,9	6,9

Примечание. Показатель гражданской активности сконструирован из ответов на вопрос: «Можно по-разному пытаться улучшить положение дел в России или избежать принятия неправильных решений. Предпринимали ли Вы на протяжении последних 12 месяцев что-либо из перечисленного...?» («1» — ответ «да»; «0» — ответ «нет»). Жирным шрифтом выделены значения, для которых есть статистически значимые различия между сравниваемыми группами.

Во-первых, выделенные группы респондентов мало различаются по полу, возрасту, положению на рынке труда. Высшее образование и финансовая защищенность повышают степень толерантности. Во-вторых, «мигрантофилы» меньше подвержены страхам, в большей мере доверяют окружающим, скорее верят в то, что сами ответственны за ход своей жизни и многое в ней зависит от вложенных усилий, а не от случайной удачи, терпимы к сексуальным меньшинствам и в целом больше удовлетворены своей жизнью. В-третьих, различия в социально-демографических характеристиках и представлениях между «толерантными» и «нетолерантными» в отношении к этнически «своим» и этнически «другим» мигрантам слабы. Здесь заметна только разница между безработными, которые более негативно реагируют на мигрантов того же этноса, возможно, видя в них конкурентов.

Групповые средние, которые приведены в таблице 2, не учитывают неоднородность этих групп по различным параметрам. В качестве следующего шага мы оцениваем регрессии для переменных отношения к мигрантам на набор наблюдаемых индивидуальных характеристик, что позволяет говорить о связях «при прочих равных» условиях.

В качестве зависимой переменной выступают метрики, построенные на ответах о том, в какой мере индивид согласен с тем, что можно позволить приезжать в Россию и жить здесь этнически «своим» и этнически «другим» мигрантам. Они меняются от «1» — «никому не позволить», до «4» — «позволить многим». В качестве независимых переменных выступают социально-демографические характеристики респондента (пол, возраст, наличие семьи, уровень образования, место проживания), его статус на рынке труда, субъективная оценка дохода, гражданская активность, а также его представления и убеждения о различных социальных явлениях, которые мы можем интерпретировать как «картину мира»¹⁵.

Поскольку зависимые переменные являются порядковыми, мы используем пробит-регрессию для таких переменных и будем последовательно оценивать три спецификации. Первая спецификация (С1) включает набор социально-демографических характеристик, основное занятие и год исследования. Во второй спецификации (С2) добавляются переменные гражданской активности и субъективных оценок дохода. Третья (С3) дополнительно включает показатели, описывающие «картину мира». Все спецификации тестируются в отношении как этнически «своих» мигрантов, так и этнически «других».

Результаты регрессионного анализа, выполненного в STATA, представлены в таблице 3. Прежде всего, отметим большую лояльность в отношении мигрантов любого этноса респондентов с высшим образованием, проживающих в городах. Результаты устойчивы во всех спецификациях. Влияние возраста проявляется по отношению к этнически «своим»: после 40 лет толерантность возрастает.

¹⁵ Все переменные «картины мира» приведены к единой шкале и стандартизированы.

Таблица 3. Регрессионный анализ отношения россиян к мигрантам

	Следует позволить людям... переезжать жить в страну					
	Этнически «другим»			Этнически «своим»		
	С 1	С 2	С 3	С 1	С 2	С 3
Пол (муж. — 1; жен. — 0)	0,015	0,011	0,02	-,006	-0,003	-0,008
Возраст						
20—29	0,034	0,037	-0,009	-0,016	-0,016	-0,043
30—39	Референтная группа 30—39					
40—49	0,069**	0,071**	0,075**	0,075**	0,064	0,064
50—59	0,013	0,02	0,046	0,154***	0,146***	0,179***
60+	-0,013	-0,004	0,022	0,118***	0,110**	0,139***
Женат/замужем	-0,022	-0,028	-0,044*	-0,024	-0,033	-0,029
Место проживания	Референтная группа — сельская местность					
Небольшой город (100 тыс. и меньше)	0,076***	0,074**	0,112***	0,137***	0,143***	0,173***
Крупный город	0,071***	0,066**	0,108***	0,056**	0,068**	0,115***
Образование	Референтная группа — среднее и ниже					
Среднее специальное	0,056**	0,053**	0,046	0,039	0,034	0,034
Высшее	0,172***	0,148***	0,126***	0,147***	0,124***	0,117***
Основное занятие	Референтная группа — занятые					
Студенты	0,258***	0,209***	0,170**	0,208***	0,147**	0,135*
Безработные	0,018	0,017	0,002	-0,037	-0,039	-0,005
Пенсионеры	-0,029	-0,015	-0,006	-0,037	-0,023	0,002
Ведение домашнего хозяйства	0,079	0,068	0,061	0,094**	0,095**	0,095*
Гражданская активность		0,15***	0,161***		0,164***	0,17***
Субъективная оценка дохода (1 — более-менее комфортная жизнь, 0 — жить трудно)		0,083***	0,008		0,05**	0,003
«Картина мира»						
Уровень доверия			0,48***			0,33***

	Следует позволить людям... переезжать жить в страну					
	Этнически «другим»			Этнически «своим»		
	С 1	С 2	С 3	С 1	С 2	С 3
Уровень удовлетворенности жизнью			0,27***			0,18***
Отсутствие страха пребывания на улице в темное время суток			0,32***			0,34***
Согласие с тем, что сексуальные меньшинства свободны в своем выборе образа жизни, который соответствует их взглядам			0,42***			0,28***
Год обследования	Контролируется					
N	14981	14591	12583	15136	14723	12674

* $p < 0,1$; ** $p < 0,05$; *** $p < 0,01$.

Гражданская активность и более высокий субъективный доход (С2) повышают толерантность к вновь прибывающим независимо от их этнической принадлежности, в основном сохраняя влияние переменных базовой спецификации. Новые переменные немного сдвигают возрастной порог позитивного отношения к «своим»: у респондентов старше 50 лет мы видим заметное улучшение отношения к мигрантам.

Третья спецификация (С3) включает элементы «картины мира». Усиление межличностного доверия, отсутствие страхов, терпимость к меньшинствам и более высокий уровень удовлетворенности жизнью положительно связаны с отношением к мигрантам — и к «своим», и к «чужим».

При расширении числа регрессоров коэффициенты при базовом наборе не претерпевают особых изменений. Сохраняется значимость и у показателя гражданской активности, которая, как мы и предполагали, положительно связана с толерантностью. Однако субъективная оценка дохода свою значимость теряет. По-видимому, малодоходные группы населения в большей степени составляют группу с «негативной» «картиной мира». Добавление переменных для последней забирает значимое влияние дохода. Таким образом, отношение к мигрантам входит в общую «картину мира».

Как мы видим, предикторы отношения к этнически «своим» и этнически «другим» мигрантам ведут себя похожим образом. Заметны два различия: положительное влияние возраста в старших когортах (50+) по отношению к «своим» при отсутствии значимого эффекта возраста в отношении «других», а также ухудшение отношения к этнически «своим» мигрантам в сравнении с 2006 г. Что касается возраста, то большая толерантность старших поколений, выросших и сформировавших свои убеждения в советское время, может быть связана «с ностальгией о дружбе народов» [Мукомель, 2017: 36]. Ухудшение отношения к этнически «своим» мигрантам,

в свою очередь, отчасти может объясняться тем, что местное население воспринимает этнически близких мигрантов как конкурентов за рабочие места на фоне увеличения миграционных потоков¹⁶. Однако эти предположения нуждаются в дополнительной эмпирической проверке.

Как мы уже указывали, российская версия анкеты ESS за 2018 г. содержит дополнительные вопросы об индивидуальной ответственности (см. раздел про данные), описывающие «локус контроля». Для расчетов мы делаем однонаправленные шкалы. Их сложение и стандартизация дают нам новую переменную, которая меняется от 0 до 1, где 1 обозначает внутренний локус. В свою очередь, согласно данным таблицы 4, чем выше его значение, тем толерантнее респонденты к приезду мигрантов различной этничности.

Таблица 4. **Коэффициенты пробит регрессии для порядковых переменных при переменной «уровень локус контроля»**

	Следует позволить людям... переезжать жить в страну	
	Этнически «другим»	Этнически «своим»
Локус контроля	0,91***	0,82***
N	2065	2063

*** $p < 0,01$. Контролируется: пол, возраст, уровень образования, семейное положение, место проживания, основное занятие, год исследования, субъективный доход, гражданская активность.

Источник: данные ESS-2018, см.: European Social Survey (2018) Data and Documentation. ESS Round 9. URL: <https://www.europeansocialsurvey.org/data/> (дата обращения: 13.12.2021).

Результаты нашего исследования подчеркивают связь между отношением россиян к мигрантам («позволить им приезжать») и элементами «картины мира», которые присутствуют в данных. «Картина мира» как «набор страхов, недоверия и неуверенности в собственных силах» включает в себя и нежелание видеть мигрантов — как чужих и опасных — либо на рынке труда, либо в повседневной жизни, либо и там, и там. Неудивительно, что это более свойственно малообеспеченным и менее благополучным группам населения. И именно эти люди боятся всего чужого и чужих, будь то мигранты, геи или «темнота».

Заключение

В России, так же как и в других страны, граждане по-разному воспринимают и оценивают мигрантов. Формирование этого восприятия лежит в русле как экономических, так и социокультурных объяснений, а зачастую и на их стыке. Данное исследование акцентирует внимание на связи отношения россиян к мигрантам, которое измеряется через согласие/несогласие респондента позволить им переезжать в нашу страну, с мироощущением опрашиваемых, то есть со степенью их индивидуальной ответственности, с уровнем межличностного доверия, с наличием предубеждений и страхов, с уровнем удовлетворенности своей жизнью и т. п.

¹⁶ По данным Росстата, см.: URL: <https://rosstat.gov.ru/compendium/document/13283> (дата обращения: 13.12.2021).

Результаты анализа свидетельствуют о возможных механизмах формирования толерантности к мигрантам. Уровень образования ее повышает, поскольку более образованные группы более благополучны и уверены в себе и чаще видят выгоды миграции для страны. Влияние дохода заметно лишь при отсутствии переменных, характеризующих мироощущение респондента. Добавление же в регрессию оценок «картины мира» убирает значимость материального достатка. Это говорит о том, что уровень субъективного дохода статистически связан с показателями, описывающими мироощущение респондента: малоимущие граждане чаще подвержены страхам, предубеждениям, недоверию и т. п.

Мы показываем, что отношение к мигрантам тесно связано с «картиной мира» в представлениях респондентов, а также с их уровнем гражданской активности. Положительная корреляция между отношением к мигрантам и к сексуальным меньшинствам означает, что если индивид толерантен к одним то, скорее всего, он будет толерантен и к другим. Соответственно, толерантность оказывается частью более общей «картины мира», а высокие уровни межличностного доверия, индивидуальной ответственности, удовлетворенности жизнью, чувство безопасности, самодостаточность способствуют большей открытости к окружающей среде. Верно и обратное. Если мы можем сказать, что вариация в «картинах мира» связана с разным отношением к мигрантам, то в том, как формируется мировоззрение, ясности пока нет. И это остается важным вопросом для дальнейших исследований всех социальных наук.

Список литературы (References)

Гоффе Н. В., Монусова Г. А. Восприятие социальных реалий и субъективное благополучие в развитых странах. М.: ИМЭМО РАН, 2020. <https://doi.org/10.20542/978-5-9535-0580-2>.

Goffe N. V., Monusova G. A. (2020) Perception of Social Reality and Subjective Well-Being in Developed Countries. Moscow: IMEMO. <https://doi.org/10.20542/978-5-9535-0580-2>. (In Russ.)

Демидова О. А. Отношение к иммигрантам в России: региональный аспект // Пространственная экономика. 2021. Т. 17. № 3. С. 133—155.

Demidova O. A. (2021) Attitude towards Immigrants in Russia: Regional Aspect. *Spatial Economics*. Vol. 17. No. 3. P. 133—155. (In Russ.)

Инглхарт Р. Культурная эволюция: как изменяются человеческие мотивации и как это меняет мир. М.: Мысль, 2018.

Inglehart R. (2018) Cultural Evolution: People's Motivations are Changing, and Reshaping the World. Moscow: Mysl. (In Russ.)

Каплан Б. Миф о рациональном избирателе. М.: Ирисэн, 2012.

Kaplan B. (2012) The Myth of the Rational Voter. Moscow: IRISEN. (In Russ.)

Мастикова Н. С. Межэтническая напряженность в России и Европе (по данным ESS на 2012 г.) // Социологический журнал. 2016. Т. 22. № 1. С. 95—113. <https://doi.org/10.19181/socjour.2016.22.1.3921>.

Mastikova N. S. (2016) Interethnic Tensions in Russia and Europe (according to the European Social Survey, 2012). *Sotsiologicheskij Zhurnal = Sociological Journal*. Vol. 22. No. 1. P. 95—113. <https://doi.org/10.19181/socjour.2016.22.1.3921>. (In Russ.)

Мастикова Н. С. Изменения, привносимые мигрантами, и их оценка россиянами (по данным Европейского социального исследования) // *Общественные науки и современность*. 2019. № 2. С. 160—169. <https://doi.org/10.31857/S086904990004341-7>.

Mastikova N. (2019) Changes Introduced by Migrants and their Assessment by Russians (According to the European Social Survey). *Social Sciences and Contemporary World*. No. 2. P. 160—169. <https://doi.org/10.31857/S086904990004341-7>. (In Russ.)

Монусова Г. Восприятие иммигрантов европейским общественным мнением // *Мировая экономика и международные отношения*. 2016. Т. 60. № 11. С. 58—70. <https://doi.org/10.20542/0131-2227-2016-60-11-58-70>.

Monusova G. (2016) Public Attitudes towards Migrants in Europe. *World Economy and International Relations*. Vol. 60. No. 11. P. 58—70. <https://doi.org/10.20542/0131-2227-2016-60-11-58-70>. (In Russ.)

Мукомель В. И. Ксенофобы и их антиподы, кто они? // *Мир России*. 2017. Т. 26. № 1. С. 32—57.

Mukomel V. I. (2017) Xenophobes and Their Opposites: Who are They? *Universe of Russia*. Vol. 26. No. 1. P. 32—57. (In Russ.)

Мукомель В. И. Миграционная ситуация и мигранты в восприятии россиян // *Вестник Российской нации*. 2021. № 1—2. С. 53—68.

Mukomel V. (2021) Migration Situation and Migrants in the Perception of Russians. *Bulletin of Russian Nation*. No. 1—2. P. 53—68. (In Russ.)

Общественное мнение — 2019. М.: Левада-Центр, 2020.

Public Opinion — 2019 (2020) Moscow: Levada-Center. (In Russ.)

Российский рынок труда через призму демографии / под ред. В. Е. Гимпельсона, Р. И. Капелюшников. М.: Изд. дом Высшей школы экономики, 2020.

Gimpelson V. E., Kapelyushnikov R. I. (eds.) (2020) Russian Labor Market through the Prism of Demography. Moscow: HSE University Publishing House. (In Russ.)

Alesina A., Giuliano P. (2013) Family Ties. *National Bureau of Economic Research*. Working Paper No. 18966. URL: <https://econpapers.repec.org/paper/nbrnberwo/18966.htm> (accessed: 13.12.2021).

Alesina A., Miano A., Stantcheva S. (2018) Immigration and Redistribution. *National Bureau of Economic Research*. Working Paper No. 24733. <https://doi.org/10.3386/w24733>.

Belot M., Ederveen S. (2012) Cultural Barriers in Migration between OECD Countries. *Journal of Population Economics*. Vol. 25. No. 3. P. 1077—1105.

Bessudnov A. (2016) Ethnic Hierarchy and Public Attitudes towards Immigrants in Russia. *European Sociological Review*. Vol. 32. No. 5. P. 567—580. <https://doi.org/10.1093/esr/jcw002>.

Blumer H. (1958) Race Prejudice as a Sense of Group Position. *The Pacific Sociological Review*. Vol. 1. No. 1. P. 3—7.

Caliendo M., Cobb-Clark D. A., Hennecke J., Uhlendorf A. (2016) Job Search, Locus of Control, and Internal Migration. *Institute of Labor Economics (IZA)*. Discussion Paper No. 9600. URL: <https://econpapers.repec.org/paper/izaizadps/dp9600.htm> (дата обращения: 13.12.2021).

Card D., Dustmann C., Preston I. (2012) Immigration, Wages, and Compositional Amenities. *Journal of the European Economic Association*. Vol. 10. No. 1. P. 78—119.

Ceobanu A. M., Escandell X. (2010) Comparative Analyses of Public Attitudes toward Immigrants and Immigration Using Multinational Survey Data: A Review of Theories and Research. *Annual Review of Sociology*. Vol. 36. P. 309—328. <https://doi.org/10.1146/annurev.soc.012809.102651>.

Davidov E., Meuleman B. (2012) Explaining Attitudes towards Immigration Policies in European Countries: The Role of Human Values. *Journal of Ethnic and Migration Studies*. Vol. 38. № 5. P. 757—775. <https://doi.org/10.1080/1369183X.2012.667985>.

Duffy B. (2019) *Why We're Wrong About Nearly Everything: A Theory of Human Misunderstanding*. New York, NY: Basic Books.

Gorodzeisky A., Glikman A., Maskileyson D. (2014) The Nature of Anti-Immigrant Sentiment in Post-Socialist Russia. *Post-Soviet Affairs*. Vol. 31. No. 2. P. 115—135. <https://doi.org/10.1080/1060586X.2014.918452>.

Grigoryan L. K., Ponizovskiy V. (2018) The Three Facets of National Identity: Identity Dynamics and Attitudes toward Immigrants in Russia. *International Journal of Comparative Sociology*. Vol. 59. No. 5—6. P. 403—427. <https://doi.org/10.1177/0020715218806037>.

Esses V., Jackson L., Armstrong T. (1998) Intergroup Competition and Attitudes Toward Immigrants and Immigration: An Instrumental Model of Group Conflict. *Journal of Social Issues*. Vol. 54. No. 4. P. 699—724. <https://doi.org/10.1111/j.1540-4560.1998.tb01244.x>.

Hainmueller J., Hiscox M. J. (2010) Attitudes toward Highly Skilled and Low-Skilled Immigration: Evidence from a Survey Experiment. *American Political Science Review*. Vol. 104. No. 1. P. 61—84. <https://doi.org/10.1017/S0003055409990372>.

Hainmueller J., Hopkins D. (2014) Public Attitudes Toward Immigration. *Annual Review of Political Science*. Vol. 17. P. 225—249. <https://doi.org/10.1146/annurev-polisci-102512-194818>.

Jackson J. (1993) Realistic Group Conflict Theory: A Review and Evaluation of the Theoretical and Empirical Literature. *Psychological Record*. Vol. 43. P. 395—413.

Javdani M. (2020) Public Attitudes toward Immigration — Determinants and unknowns. *IZA World of Labor*. No. 473. <https://doi.org/10.15185/izawol.473>.

LeVine R. A., Campbell D. (1972) *Ethnocentrism: Theories of Conflict, Ethnic Attitudes, and Group Behavior*. New York, NY: Wiley & Sons.

Mayda A. M. (2006) Who is Against Immigration? A Cross-Country Investigation of Individual Attitudes toward Immigrants. *Review of Economics and Statistics*. Vol. 88. No. 3. P. 510—530.

Rotter J. B. (1966). Generalized Expectancies for Internal Versus External Control of Reinforcement. *Psychological Monographs: General and Applied*. Vol. 80. No. 1. P. 1—28. <https://doi.org/10.1037/h0092976>.

Sides J., Citrin J. (2007) European Opinion about Immigration: The Role of Identities, Interests and Information. *British Journal of Political Science*. Vol. 37. No. 3. P. 477—504.

Scheve K. F, Slaughter M. J. (2001) Labor Market Competition and Individual Preferences over Immigration Policy. *The Review of Economics and Statistics*. Vol. 83. No. 1. P. 133—145.

Tajfel H., Turner J. C. (1979) An Integrative Theory of Intergroup Conflict. In: Austin W. G., Worchel S. (eds.) *The Social Psychology of Intergroup Relations*. Monterey, CA: Brooks/Cole. P. 33—37.