

ТЕОРИЯ, МЕТОДОЛОГИЯ И МЕТОДЫ

DOI: 10.14515/monitoring.2018.4.05

Правильная ссылка на статью:

Герасимова К. Г. Как измерить коэффициент полезного действия человека: опыт конструирования комплексного социологического показателя степени самореализованности личности // Мониторинг общественного мнения: Экономические и социальные перемены. 2018. № 4. С. 81—96. <https://doi.org/10.14515/monitoring.2018.4.05>.

For citation:

Gerasimova K. G. (2018) Measuring the coefficient of efficiency for a person: the experience of designing a complex sociological indicator of the degree of self-realization for a person. *Monitoring of Public Opinion: Economic and Social Changes*. No. 4. P. 81—96. <https://doi.org/10.14515/monitoring.2018.4.05>.



К. Г. Герасимова

КАК ИЗМЕРИТЬ КОЭФФИЦИЕНТ ПОЛЕЗНОГО ДЕЙСТВИЯ ЧЕЛОВЕКА: ОПЫТ КОНСТРУИРОВАНИЯ КОМПЛЕКСНОГО СОЦИОЛОГИЧЕСКОГО ПОКАЗАТЕЛЯ СТЕПЕНИ САМОРЕАЛИЗОВАННОСТИ ЛИЧНОСТИ

КАК ИЗМЕРИТЬ КОЭФФИЦИЕНТ ПОЛЕЗНОГО ДЕЙСТВИЯ ЧЕЛОВЕКА: ОПЫТ КОНСТРУИРОВАНИЯ КОМПЛЕКСНОГО СОЦИОЛОГИЧЕСКОГО ПОКАЗАТЕЛЯ СТЕПЕНИ САМОРЕАЛИЗОВАННОСТИ ЛИЧНОСТИ

MEASURING THE COEFFICIENT OF EFFICIENCY FOR A PERSON: THE EXPERIENCE OF DESIGNING A COMPLEX SOCIOLOGICAL INDICATOR OF THE DEGREE OF SELF-REALIZATION FOR A PERSON

ГЕРАСИМОВА Ксения Георгиевна — старший преподаватель кафедры методологии социологических и маркетинговых исследований, Самарский национальный исследовательский университет имени академика С. П. Королева, Самара, Россия.

E-MAIL: gerasimovakg@gmail.com
ORCID: 0000-0001-6611-6901

Kseniya G. GERASIMOVA¹ — senior Lecturer of department of methodology of sociological and marketing researches
E-MAIL: gerasimovakg@gmail.com
ORCID: 0000-0001-6611-6901

¹ Samara University, Samara, Russia

Аннотация. Предложен социологический аналог коэффициента полезного действия человека — комплексный показатель степени самореализованности личности, включающий субъективные и условно объективные индексы по шести основным направлениям (аспектам) жизнедеятельности: работа, (само)образование, партнерство, родительство, хобби и здоровьесбережение. Последовательно описаны этапы конструирования показателя, логика объединения субъективных и объективных индексов в единый измерительный конструкт, вводятся критерии качества модели (надежности и валидности), обсуждаются возможности и перспективы изучения процессов самореализации.

Ключевые слова: самореализация, сферы жизнедеятельности, работа, семья, хобби, здоровье, социологический индекс, критерии качества модели

Abstract. A sociological analogue of the coefficient of efficiency is proposed. It is a complex indicator of the degree of self-realization of the personality, including subjective and conditionally objective indices in six main areas (aspects) of life activity: work, (self) education, partnership, parenthood, hobbies and health preservation. The stages of designing the indicator are consistently described, the logic of combining subjective and objective indices into a single measurement construct and the criteria for the quality of the model (reliability and validity) are introduced, possibilities and prospects for studying self-realization processes are discussed.

Keywords: self-realization, spheres of activity, work, family, hobby, health, sociological index, model quality criteria

Использование классического технического термина для обозначения сути разработанной методики неслучайно. Коэффициент полезного действия, «примененный» по отношению к «социальной единице», как нельзя наглядней отражает смысл комплексного показателя степени самореализованности личности. В физической энциклопедии приводится следующее определение КПД — характеристика эффективности системы (устройства, машины) в отношении преобразования или передачи энергии. Определяется отношением полезно использованной энергии к суммарному количеству энергии, полученному системой¹.

Позволю себе продолжить технические аллегории: как было бы просто измерять личностный КПД, если бы от рождения человеку был дан некоторый ресурс, который он должен израсходовать в течение жизни (как батарейка — количество часов работы). Но человека корректнее сравнить с аккумулятором (или солнечной батареей), который может постоянно подзаряжаться. Иными словами, человек не только реализует («расходует») свой заряд, но и постоянно его накапливает.

Зайдем с другой стороны — рассмотрим эффективность с позиции достижения результата, объявленного как цель. Тогда необходимо понимать, в чем собственно

¹ Зубарев Д. Н. Коэффициент полезного действия / Физическая энциклопедия. М.: Советская энциклопедия, 1990. Т. 2. С. 484—485.

цель состоит. Ряд научных концепций (и прежде всего, это философское (и психологическое) наследие XX в.) определяют жизненную цель человека именно в его самореализации. Эрих Фромм писал: «... главная жизненная задача человека — дать жизнь самому себе, стать тем, чем он является потенциально» [Фромм, 2006: 557]. То есть можно говорить о КПД человека в контексте эффективности использования им собственных возможностей, навыков и талантов (иными словами внутренних ресурсов).

Оценку так называемой «эффективности», «полезности деятельности» личности, а в социологических категориях — «степени самореализованности», предлагается производить комплексно, с учетом специфики самого процесса самореализации как некоторого социального явления. Эта задача решается мною с помощью методики комплексного показателя степени самореализованности.

Сам процесс создания комплексных показателей в значительной степени регламентирован. Так, например, А. В. Кабыща выделяет четыре стадии конструирования индекса:

1. перевод понятия в индикаторы;
2. переход от индикаторов к переменным;
3. выбор техники конструирования индекса на основании переменных;
4. оценка надежности и обоснованности индекса².

По мнению Ю. Н. Толстовой, при разработке социологического индекса исследователь должен ответить на принципиальные вопросы: существует ли та одномерная латентная переменная, которая измеряется посредством индекса; удачен ли набор наблюдаемых переменных, на которых основан индекс; адекватны ли приемы, которые используются для объединения наблюдаемых переменных [Толстова, 2007: 104—106].

Американский социолог Эрл Бабби рассуждает об индексах, шкалах и типологиях как основных приемах комплексного измерения в социологическом исследовании. Описывая процедуру создания индекса, он обращает внимание на следующие моменты: выбор и обоснование исходных переменных, анализ эмпирической взаимосвязи между ними, присвоение баллов и взвешивание, обработка пропущенных данных, оценка валидности (обоснованности) индекса [Babbie, 2013: 157—174].

Обобщая накопленный опыт, представим процесс разработки и верификации комплексного социологического показателя (или индекса) как последовательное прохождение следующих этапов: методологического, методического и эмпирико-аналитического (см. табл. 1).

По большому счету, социологический индекс — это шкала для сложного социального признака. Особенность его в том, что принцип, по которому исходные индикаторы «складываются» в конечный индекс — принципиальное авторское решение.

На **первом** этапе работы необходимо «установить теоретический фокус», то есть принять некоторую методологическую систему координат, которая позволит говорить об изучаемом явлении с позиции конкретной теории (теорий). Из этого

² Энциклопедический социологический словарь / общая ред. академика РАН Осипова Г. В. ИСПИ РАН, 1995. С. 219—220.

понимания будет складываться то, каким образом мы можем квантифицировать изучаемое явление, какие его структурные элементы, проявления могут быть «схвачены» на уровне эмпирического изучения.

На **втором** этапе необходимо убедиться в континуальной природе изучаемого явления и возможности говорить о большей или меньшей степени его проявления, затем осуществить процесс операционализации: то есть последовательно перейти от изучаемого понятия к его индикаторам. Далее необходимо описать конструкционную природу индекса: логическим или аналитическим он будет, какие математические преобразования лягут в его основу. Кроме того, на этапе разработки модели необходимо задать критерии качества, по которым она будет оцениваться.

Заключительный этап подразумевает верификацию разработанной модели индекса «в поле». В ходе работы с реальными числами могут быть выявлены проблемные зоны изначальной теоретической модели, поэтому на этапе методической работы целесообразно закладывать в модель как основные, так и альтернативные индикаторы.

Таблица 1. Этапы разработки комплексного социологического показателя (индекса)

<p>Методологический этап</p>	<p>Выбор методолого-теоретического основания для изучения социального явления, которое станет содержательным «фундаментом» индекса:</p> <ul style="list-style-type: none"> — понимание сути социального явления; — анализ структуры социального явления и особенности взаимосвязи элементов, его составляющих (база для выбора индикаторов).
<p>Методический этап</p>	<p>Утверждение континуальности изучаемого признака.</p> <p>Разработка элементов индекса:</p> <ul style="list-style-type: none"> — переход от структурных элементов к индикаторам; — утверждение типов и размерности шкал (Операционализация понятия). <p>Выбор логики расчета индекса:</p> <ul style="list-style-type: none"> — принятие решение о логической или аналитической структуре индекса; — описание и обоснование математической процедуры перехода от индикаторов к комплексному показателю (индексу). <p>Определение критериев качества модели.</p>
<p>Эмпирико-аналитический этап</p>	<p>Верификация индекса на базе результатов пилотажного либо «полноценного» эмпирического исследования.</p> <p>Оценка качества модели.</p>

Следуя представленной логике, начну с методологического бэкграунда комплексного показателя степени самореализованности.

Методологические основания комплексного показателя. Итак, самореализация — как некоторый социальный процесс — отражает своего рода «эффективность» человека в рамках его жизненного пути. В самом общем виде самореализация определяется как «фактическое использование своих навыков и возможностей (с достижением того максимума, который только возможно достигнуть)»³. Развернутые теории самореализации и самоактуализации, в первую очередь, плоды психологической науки. И в этой связи стоит говорить о звездной плеяде не только зарубежных (А. Адлер, А. Маслоу, Р. Мэй, К. Роджерс, Э. Фромм и др.), но и отечественных авторов — К. А. Абульханова-Славская, Б. Г. Ананьев, А. Г. Асмолов, Э. В. Галажинский, А. А. Деркач, В. Е. Ключко, Л. А. Коростылева, С. И. Кудинов, Д. А. Леонтьев, С. Л. Рубинштейн и многие другие.

Методологическое пространство социологии также предоставляет широкие возможности для осмысления самореализации: феноменология А. Шюца, диспозиционная теория личности В. А. Ядова и многие другие. Но особую ценность, на мой взгляд, представляют теории «более приближенные к практике» — те, которые Роберт Мертон относил к теориям среднего уровня (*middle-range theory*). Именно такая теория, предложенная Ириной Витальевной Солодниковой, легла в основу методики комплексного показателя степени самореализованности (КПСС). В основе этой концепции личность представлена во всем богатстве ее социальных связей и практик (микросоциологический подход). Методологическим основанием также утверждаются идеи гуманистической социальной мысли отечественных авторов, а также последователи направления «life-span development» (развитие на протяжении всей жизни).

И. В. Солодникова определяет самореализацию как «личностный рост, осуществление себя в жизни и повседневной деятельности, утверждение своего особого и самостоятельного пути в конкретно-исторических условиях (рассматриваются только просоциальные формы поведения)» [Солодникова, 2007а: 289]. Самореализация осуществляется через последовательные выборы личности в ходе проживания «жизненного пути». При этом автор подчеркивает, что «...самореализация как проявление модуса продуктивности является сущностной характеристикой социализации зрелого этапа жизненного пути личности» [Солодникова, 2007б]. Представленная модель социализации и самореализации личности в зрелом возрасте охватывает такие параметры как условия самореализации, установки на самореализацию, процесс, механизмы, критерии, уровни и результат самореализации. Каковы принципиальные теоретические моменты, которые определяют специфику КПСС, исходя из принятой теории? Обобщенно отмечу наиболее важные:

- самореализация — это просоциальная форма поведения;
- самореализация является центральным процессом для социализации взрослой личности (возрастные границы в своем исследовании я задаю от 30 до 59 лет);
- критериями самореализации выступают удовлетворенность (как субъективный критерий) и успешность (в контексте продуктивности как объективный критерий).

³ Oxford advanced learner's dictionary of current English (2005). Oxford University Press. P. 1378

Помимо этого, в рамках обоснования методики КПСС, ввожу определенные дополнения. Предлагаю рассматривать самореализацию в контексте конкретных **аспектов** жизнедеятельности. Иными словами, человек не просто самореализуется как личность в целом (в таком случае затруднительно перейти к конкретным индикаторам), но самоосуществляется и развивается с позиции определенных социальных ролей — профессионала, родителя, супруга и пр. При этом, однако, один преуспевает в работе, другая — любящая мать и надежная супруга, а кто-то «успевает» и то, и другое. Так можем ли мы сравнивать этих людей по степени самореализованности, если направления их самоосуществления и личностного роста различны. Это все равно, что пытаться сравнить два цилиндра, рассматривая один из них в проекции круга, а другой — в ракурсе прямоугольника. Поэтому считаю целесообразным задать единое многомерное (объемное) «пространство», в рамках которого будет оцениваться степень самореализованности.

Многомерность пространства и задают аспекты жизнедеятельности. Это «срединный» (промежуточный) уровень обобщения между сферами жизнедеятельности (такими как профессионально-трудовая, брачно-семейная и досуговая) и конкретными ролевыми воплощениями, коих может быть значительное множество. Итак, методика КПСС охватывает шестимерное пространство аспектов: 1. работа и 2. образование (в рамках профессионально-трудовой сферы), 3. партнерство и 4. родительство (в брачно-семейной сфере), а также 5. хобби и 6. практики здоровьесбережения (в сфере досуга). Подробнее обоснование выбора аспектов приведено в работе [Герасимова, 2016].

Далее в качестве дополнения и расширения теоретического концепта самореализации предлагается использовать следующие критерии самореализации:

- на субъективном уровне — удовлетворенность конкретным аспектом в сочетании с удовлетворенностью результатами собственных усилий в данном аспекте;
- на условно объективном уровне — качество изменений в данной сфере с учетом оценки степени собственного влияния на эти изменения (чем более позитивными воспринимаются изменения в конкретной сфере (за последнее время); чем больше усилий человек приложил для того, чтобы они произошли, тем больше он самореализовался в ней).

Предложение использовать такую формулировку для условно объективного критерия самореализации вместо изначальной продуктивности (успешности) имеет ряд причин. Успешность — это некоторые внешние проявления наших усилий в той или иной области. В каждой области этот результат сугубо индивидуален и специфичен, а для некоторых аспектов, может быть крайне дискуссионным. Например, что можно считать успешным результатом родительства? Достижения наших детей, их личностные качества? Тогда, какие из них будут отражать большую, а какие меньшую степень нашей самореализованности в этой сфере?

В решении этого вопроса я исходила из того, что, во-первых, сформулированный объективный критерий должен быть универсален для всех сфер жизнедеятельности, во-вторых — подчеркивать саму динамичную природу самореализации, ее процессуальность. Таким образом, возникла идея использовать оценку наличия изменений (субъективно воспринимаемых как положительные) за последнее вре-

мя (полгода-год) в каждой сфере жизни. Кроме того, в качестве «веса коэффициента» использовать оценку собственного влияния на произошедшие изменения. Исхожу из следующего предположения: если в той или иной жизненной сфере произошли положительные изменения, которые стали результатом собственных усилий человека, можно говорить о его высокой степени самореализованности. В такой формулировке выдерживается принцип универсальности критериев (критерии подходят для любой сферы), однако его можно считать объективным лишь условно, поскольку он построен на самооценках.

Исходя из рассмотренного теоретико-методологического фундамента, методика комплексной оценки степени самореализованности имеет следующую логику.

Структура КПСС и логика обработки. Следуя заявленным этапам (табл. 1), в первую очередь утвердим континуальность самореализованности. И здесь вступительные рассуждения о «полезном расходовании энергии» окажутся как нельзя кстати. Мы можем говорить о большей или меньшей степени самореализованности (можно быть самореализованным в той или иной мере) или вовсе об отсутствии процессов самореализации.

Показатель КПСС отражает объективные и субъективные критерии степени самореализованности в шести аспектах жизнедеятельности. Этот показатель индивидуален, то есть вычисляется для каждого человека (и может быть представлен в интервале от 0 до 5, либо быть сведен к пятичленной порядковой шкале), а групповые значения могут быть представлены в формате простых распределений, средних и медианных значений.

Последовательность вычислений КПСС имеет вид (см. рис. 1):

1. Вычисление субъективных показателей степени самореализованности в каждом из шести аспектов как **среднего арифметического** между удовлетворенностью аспектом и удовлетворенностью результатами своих усилий в данном аспекте.
2. Оба индикатора измеряются пятибалльной порядковой шкалой, где 1 — совершенно не удовлетворен, а 5 — полностью удовлетворен. Присваиваемые баллы для расчетов показателя соответствуют значениям пунктов шкалы.
3. Вычисление объективных показателей как **взвешенной оценки** изменений в каждом аспекте.
4. Оценка качества изменений в конкретном аспекте жизнедеятельности и степень личного влияния на них также основаны на пятибалльной порядковой шкале. Логика присвоения баллов по данному показателю представлена в таблице 2.
5. Расчет частных показателей степени самореализованности в каждом аспекте как среднего арифметического значения между субъективным и объективным показателем.
6. Расчет КПСС как среднего арифметического значения между частными показателями по всем аспектам.

Введу важные **методические дополнения** к модели. Процесс самореализации, как самоосуществление и личностный рост в определенной социальной роли, в конкретном аспекте жизнедеятельности имеет место (может быть зафиксирован на эмпирическом уровне исследования), если, во-первых, сам этот аспект

жизни актуален (т. е. человек может реализовываться как профессионал, только если он работает) — и это есть фильтр первого порядка. Во-вторых, если человек стремится к лучшему исполнению своей социальной роли в рамках этой сферы (фильтр второго порядка). Полученная система «фильтров» позволяет утверждать фактическую самореализацию, но не степень ее успешности. Еще раз подчеркну, что сам факт стремления и осуществления самореализации не гарантирует ее успешность (классическое сравнение со студентом на экзамене «учил, но не сдал» или процесс есть, а результат — не всегда).

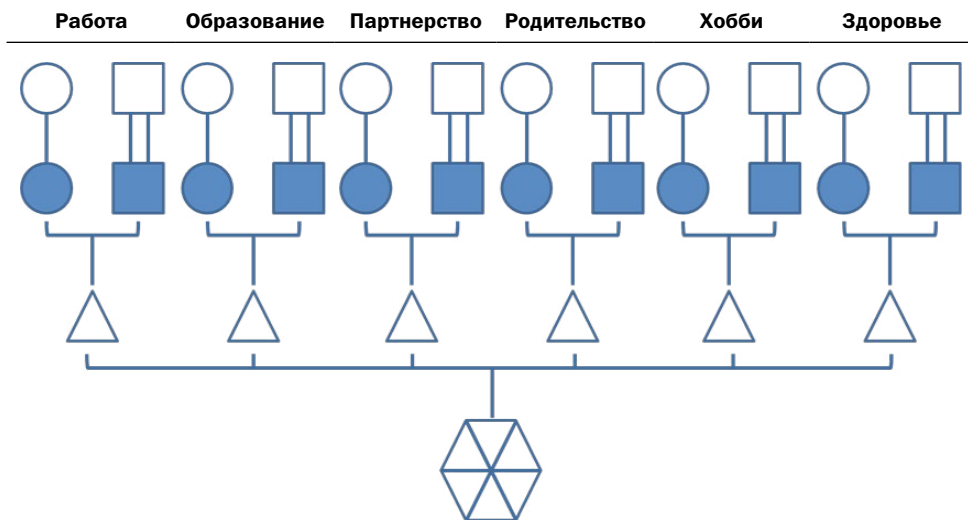


Рисунок 1. Логика комплексного показателя степени самореализованности (КПСС)

Обозначения схемы:

○ — степень удовлетворенности результатами своих усилий в конкретном аспекте жизнедеятельности (пятибалльная шкала, где 1 — совершенно не удовлетворен, 5 — полностью удовлетворен);

● — степень удовлетворенности аспектом в целом (пятибалльная шкала, где 1 — совершенно не удовлетворен, 5 — полностью удовлетворен);

□ — оценка качества изменений в конкретном аспекте жизнедеятельности (пятибалльная шкала, где 1 — негативные, 3 — в чем-то негативные, в чем-то позитивные, 5 — позитивные)

■ — степень личного влияния на изменения в конкретном аспекте (пятибалльная шкала, где 1 — никак не повлиял (0 баллов), 3 — частично повлиял (0,5 балла), 5 — это полностью моя заслуга (1 балл))

△ — Частный показатель степени самореализованности в конкретном аспекте;

● — Комплексный показатель степени самореализованности (КПСС);

I — расчет среднего значения между переменными;

II — произведение значений переменных.

Таблица 2. Значения баллов и весов по условно объективному показателю степени самореализованности

Качество изменений	Балл	Степень личного влияния на изменение в каждой сфере	Вес	Значения объективного показателя	
1. Негативные	1	1. Никак не повлиял(-а)	0	0..1	Крайне низкая степень самореализованности
2. Скорее негативные	2	2. Повлиял(-а) в малой степени	0,25	1..2	Низкая
3. В чем-то негативные, в чем-то позитивные	3	3. Частично повлиял(-а)	0,5	2..3	Средняя
4. Скорее позитивные	4	4. В значительной степени повлиял(-а)	0,75	3..4	Высокая
5. Позитивные	5	5. Это полностью моя заслуга	1	4..5	Крайне высокая степень самореализованности

Содержание практик самореализации крайне индивидуально: каждый сам решает, к какому «ролевому стандарту» стремиться и какими способами. Именно поэтому на эмпирическом уровне само наличие процесса самореализации (степень успешности которого будет измеряться посредством методики КПСС) можно (и целесообразно) фиксировать посредством измерения степени согласия респондентов с обобщенными утверждениями о стремлении к развитию, лучшему исполнению той или иной роли. В моем исследовании в частности, были использованы следующие формулировки: «Я стремлюсь развиваться как профессионал» (аспект «Работа»), «Я стараюсь постоянно развиваться и учиться чему-то новому» (аспект «Образование»), «Я стараюсь работать над нашими отношениями, я стараюсь становиться лучше как партнер» (аспект «Партнерство»), «Я стараюсь становиться лучше как родитель» (аспект «Родительство»), «Я стараюсь развиваться в рамках своего увлечения, совершенствовать свои навыки» (аспект «Хобби, увлечение») и «Занимаетесь ли Вы целенаправленно поддержанием своего здоровья, улучшением физического состояния?» (аспект «Здоровье»). Степень согласия с каждым утверждением измерялась по пятичленной порядковой шкале (1 — совершенно не согласен ... 3 — в чем-то согласен, в чем-то нет... 5 — полностью согласен). Здесь я опиралась на следующую логику: можно говорить о наличии процесса самореализации в случае, если респондент полностью или частично соглашался с соответствующими утверждениями (выбирал 3—5 пункты шкалы согласия). Исключение составил аспект «здоровье»: относительно него фиксировался сам факт осуществления тех или иных действий по поддержанию или улучшению своего здоровья, физического состояния.

Оценка качества методики КПСС. Оценка качества — финальный и крайне важный этап верификации методики. Любая новая разработка должна «доказать» свою работоспособность. Социологические индексы — как комплексные конструкты — призваны повышать качество измерения социальных признаков. При этом и сами индексы должны подвергаться проверке на надежность и валидность.

Представленный подход к комплексной оценке степени самореализованности апробирован на данных эмпирического социологического исследования «Современный человек», проведенного на базе кафедры методологии социологических и маркетинговых исследований Самарского национального исследовательского университета имени академика С. П. Королева в мае-июне 2016 г. В рамках полевого этапа проведено 384 полужформализованных интервью среди взрослого населения г. Самара. Выборка исследования многоступенчатая, структурированная согласно половозрастному составу (исходя из данных микропереписи Федеральной службы статистики на декабрь 2015 г.). При заданном объеме выборки доверительная вероятность составляет 95 %, погрешность — 5 %.

Итак, ключевые показатели качества методики связаны с ее надежностью и валидностью. Как подчеркивал В. А. Ядов, применительно к социологической информации отсутствует единое понимание термина «надежность» [Ядов, 2003: 137]. Одни авторы под надежностью подразумевают качество всего исследования, другие — делают акцент на каком-то конкретном ее проявлении, например, устойчивости, что (добавлю от себя) характерно для оценки надежности психологических тестов. Так из психометрии и теории тестов в социологию пришло понимание о надежности-устойчивости (ретестовой, диахронической) и надежности-согласованности (одномоментной надежности) [Десятко, 1993: 61].

Кроме того, в рамках разговора о надежности измерения ставится вопрос о компактности и полноте системы измеряемых признаков в рамках многомерного измерения [Саганенко, 1983: 44], и это принципиальный момент для комплексных показателей.

Вторая компонента качества измерения связана с валидностью (обоснованностью), то есть оценкой того, в какой степени измерение соответствует своей цели, или, другим словами, используемый инструмент измеряет именно тот социальный признак, который должен измерять. В психологии при этом выделяют порядка двух десятков типов валидности: конструктивная, дифференциальная, конвергентная, дискриминативная, факторная и др. [Лучинин, 2008].

Для контроля качества методик (тестов, комплексных показателей) к настоящему моменту разработана масса критериев и подходов. В рамках верификации КПСС использованы следующие показатели и процедуры⁴:

- альфа Кронбаха (оценка надежности-согласованности);
- коэффициенты корреляции Пирсона (оценка компактности и полноты признаков);
- факторный анализ (оценка конструктивной валидности);
- Т-критерий Стьюдента (сравнение средних значений исходных индикаторов для полярных групп по значению КПСС в рамках оценки компактности и полноты).

Рассмотрим полученные оценки качества методики КПСС для взрослого городского населения Самары. Начну с оценки надежности предлагаемого конструкта. В таблице 3 приведены значения альфы Кронбаха на различных уровнях измерения. Поскольку методика КПСС предполагает возможность рассмотрения степени самореализованности в каждой из жизненных сфер отдельно (на уровне частных

⁴ Статистическая обработка данных производилась с помощью компьютерной программы IBM SPSS Statistics 22

показателей), приводятся значения альфы Кронбаха и для этого случая. Исходя из полученных данных, **надежность** как интегрального, так и частных показателей **достаточная** (альфа Кронбаха — свыше 0,7).

Таблица 3. Значение альфы Кронбаха в рамках оценки надежности КПСС

Уровень оценки	Значение альфы Кронбаха
Исходные индикаторы модели (количество — 24)	0,785
Исходные индикаторы аспекта Работа (1) (количество — 4)	0,719
Исходные индикаторы аспекта Образование (2) (количество — 4)	0,814
Исходные индикаторы аспекта Партнерство (3) (количество — 4)	0,737
Исходные индикаторы аспекта Родительство (4) (количество — 4)	0,719
Исходные индикаторы аспекта Здоровье (5) (количество — 4)	0,916
Исходные индикаторы аспекта Хобби (6) (количество — 4)	0,813

Альфа Кронбаха по своей содержательной природе основана на анализе корреляционных связей между исходными индикаторами. Рассмотрение тесноты взаимосвязи посредством корреляционного анализа в нашем случае также помогает оценить компактность и полноту набора исходных индикаторов. Пошаговый расчет коэффициентов корреляции «на пути» от исходных индикаторов по каждому из шести аспектов к комплексному показателю степени самореализованности представлен в таблице 4. На первом шаге — переходе от исходных индикаторов к субъективным (СК) и объективным критериям (ОК) — корреляционная связь крайне высокая (от 0,890 и выше). На втором шаге (переходе от критериев к частным показателям по каждой сфере) связь несколько ослабевает, однако остается достаточно выраженной. Вполне закономерно, что чем дальше мы «удаляемся» от исходных индикаторов, тем слабее взаимосвязь. На финальном переходе от частных показателей к комплексному коэффициенту корреляции снижаются достаточно ощутимо, однако отражают среднюю тесноту взаимосвязи между показателями: в наименьшей степени КПСС связан с частным показателем по аспекту «Родительство» (0,429), в наибольшей — с частными показателями досуговой сферы («Здоровье» (0,587) и «Хобби» (0,595)).

Как видно, коэффициенты корреляции постепенно «ослабевают» вместе с повышением уровня обобщения, однако остаются значимыми, что позволяет судить о приемлемом уровне взаимосвязи.

Таблица 4. Пошаговая оценка тесноты взаимосвязи исходных индикаторов и КПСС с помощью коэффициентов корреляции Пирсона (на базе расчетных значений показателей)

Работа (1)	○	0,982	СК(1)	0,857	ЧПСС(1)	0,527
	●	0,981				
	□	0,884	ОК(1)	0,729		
	■	0,973				
Образование (2)	○	0,992	СК(2)	0,916	ЧПСС(2)	0,580
	●	0,991				
	□	0,957	ОК(2)	0,791		
	■	0,982				
Партнерство (3)	○	0,985	СК(3)	0,918	ЧПСС(3)	0,520
	●	0,987				
	□	0,943	ОК(3)	0,669		
	■	0,973				
Родительство (4)	○	0,978	СК(4)	0,896	ЧПСС(4)	0,429
	●	0,982				
	□	0,914	ОК(4)	0,690		
	■	0,980				
Здоровье (5)	○	0,982	СК(5)	0,969	ЧПСС(5)	0,587
	●	0,981				
	□	0,890	ОК(5)	0,953		
	■	0,953				
Хобби, увлечение (6)	○	0,991	СК(6)	0,906	ЧПСС(6)	0,595
	●	0,992				
	□	0,963	ОК(6)	0,827		
	■	0,994				

* уровень значимости всех рассчитанных коэффициентов корреляции ($P > 0,999$)
sig = 0,000.

○ — степень удовлетворенности результатами своих усилий в конкретном аспекте жизнедеятельности;

● — степень удовлетворенности аспектом в целом;

□ — оценка качества изменений в конкретном аспекте жизнедеятельности;

■ — степень личного влияния на изменения в конкретном аспекте;

СК — субъективный критерий;

ОК — объективный критерий;

ЧПСС — частный показатель степени самореализованности;

КПСС — комплексный показатель степени самореализованности.

Развивая идею взаимосвязи исходных индикаторов в рамках модели КПСС, мы приходим к проведению факторного анализа, результаты которого позволяют судить о конструктивной валидности проводимых измерений.

На первом этапе, в рамках факторного анализа (метод главных компонент), производилась оценка доли объясненной дисперсии, исходя из количества выделяемых факторов. Согласно полученным данным, 8 из 24 компонент имеют собственное значение выше 1, и суммарно объясняют 85,3% дисперсии. При ограничении количества извлекаемых факторов шестью (числом рассматриваемых направлений самореализации), будет объяснено 74,3% дисперсии. Показательно, что при этом объединение исходных признаков в факторы полностью соответствует логике выделяемых сфер, то есть отражает шестимерное пространство самореализации и иллюстрирует **конструктивную валидность методики КПСС** (ср/ табл. 5).

И в финале проанализируем «дифференцирующую» способность исходных индикаторов в полярных группах по степени самореализованности (то есть по значению КПСС). Этот метод описывает Саганенко Г. И. для оценки базовых «кирпичиков» многомерных показателей [Саганенко, 1983: 45]. При этом, однако, условия собственно отбора этих полярных групп не ужесточены и не регламентированы, а остаются на усмотрение исследователя. Для оценки же значимости отличий многомерного показателя в сформированных группах предлагается использовать расчет коэффициента χ^2 или Т-критерия Стьюдента по всем исходным индикаторам.

Мной выбрана следующая логика. Для формирования полярных групп я использовала квартильные значения расчетного показателя КПСС (не сведенного в пятичленную шкалу). То есть одну группу образовала четверть респондентов, набравших наименьшее число баллов (менее 0,87) по методике КПСС, другую — четверть, набравшая наибольшее (свыше 1,75). По всем 24 исходным индикаторам был рассчитан Т-критерий Стьюдента для независимых выборок. Приведенный показатель имел крайне высокий уровень значимости ($P > 0,999$) sig = 0,000) для всех рассматриваемых переменных, что позволяет сделать вывод о соблюдении принципа «полноты и компактности».

Таблица 5. Значения факторных нагрузок
(при выделении 6 факторов и улучшении результата посредством Varimax-вращения)

		Факторы					
		1	2	3	4	5	6
Работа (1)	○	0,11	0,10	0,01	-0,03	0,02	0,85
	●	0,11	0,10	0,02	0,00	0,02	0,86
	□	-0,02	0,49	0,05	0,13	0,07	0,48
	■	-0,01	0,48	0,05	0,11	0,03	0,46
Образование (2)	○	0,10	0,74	0,08	0,02	0,05	0,18
	●	0,11	0,76	0,06	0,04	0,03	0,20
	□	0,07	0,85	0,11	0,03	0,10	-0,04
	■	0,08	0,83	0,13	0,04	0,10	-0,06

		Факторы					
		1	2	3	4	5	6
Партнерство (3)	○	-0,08	-0,07	0,10	0,16	0,83	0,26
	●	-0,07	-0,07	0,07	0,16	0,81	0,26
	□	0,13	0,28	0,05	-0,02	0,76	-0,22
	■	0,18	0,31	0,04	-0,06	0,74	-0,23
Родительство (4)	○	-0,15	-0,08	-0,02	0,83	0,10	0,20
	●	-0,14	-0,09	-0,07	0,83	0,09	0,18
	□	0,25	0,23	0,06	0,74	0,01	-0,16
	■	0,22	0,25	0,06	0,72	0,01	-0,16
Здоровье (5)	○	0,95	0,06	0,07	0,06	0,02	0,10
	●	0,96	0,08	0,11	0,00	0,00	0,06
	□	0,96	0,06	0,10	0,03	0,02	0,04
	■	0,92	0,14	0,12	0,01	0,06	0,03
Хобби, увлечение (6)	○	0,10	0,06	0,86	-0,10	0,03	0,08
	●	0,10	0,06	0,86	-0,09	0,05	0,07
	□	0,10	0,13	0,84	0,10	0,07	-0,03
	■	0,08	0,14	0,85	0,10	0,07	-0,04

○ — степень удовлетворенности результатами своих усилий в конкретном аспекте жизнедеятельности;

● — степень удовлетворенности аспектом в целом;

□ — оценка качества изменений в конкретном аспекте жизнедеятельности;

■ — степень личного влияния на изменения в конкретном аспекте.

Согласно введенным критериям качества, авторская методика комплексной оценки степени самореализованности в ключевых сферах жизнедеятельности является надежной и валидной (для указанной половозрастной группы), а используемые индикаторы — достаточными в рамках решения поставленных исследовательских задач.

Обсуждение модели. Представленная методика может занять свое место в ряду социологических инструментов, анализирующих различные аспекты социального здоровья общества: качество жизни, уровень счастья, социальных настроений и пр. К несомненным её достоинствам можно отнести универсальность (она может применяться в разных обществах и культурах). Она не привязана к каким-либо нормативам, социальным стандартам, которые могут со временем изменяться или вовсе нивелироваться.

Кроме того, на базе представленной методики весьма перспективна разработка разного рода типологий, например, в зависимости от сочетаний направлений самореализации, а также на уровне соотношения субъективных и объективных критериев.

Какие вопросы остались открытыми? В первую очередь, возможность расширения числа рассматриваемых аспектов. Например, за счет коммуникации,

общения, дружбы. Для многих социальные контакты являются значимым аспектом жизни, при этом однозначно ответить на вопрос, присутствует ли в этом аспекте сущностные черты процессов самореализации, а именно личностный рост, затруднительно. Безусловно, решение этой задачи может и должно быть найдено в дальнейшей работе над усовершенствованием КПСС. Остались за рамками вопросы религиозной и политической активности, благотворительная деятельность и некоторые другие аспекты. Они также могут выступить точками развития для представленной методики.

Список литературы (References)

Герасимова К. Г. Комплексный социологический показатель степени самореализованности личности: опыт теоретического конструирования // Современные исследования социальных проблем. 2016. № 6 (62). С. 153—174. <https://doi.org/10.12731/2218-7405-2016-6-153-174>.

Gerasimova K. G. (2016) Complex sociological indicator of degree of personal self-realization: the experience of theoretical contraction. *Sovremennyye issledovaniya sotsialnykh problem*. No. 6 (62). P. 153—174. (In Russ.) <https://doi.org/10.12731/2218-7405-2016-6-153-174>.

Девятко И. Ф. Диагностическая процедура в социологии. Очерк истории и теории. М.: Наука, 1993.

Devyatko I. F. (1993) Diagnostic procedure in sociology. An outline of history and theory. Moscow: Nauka. (In Russ.)

Лучинин С. А. Психодиагностика. Конспект лекций. М.: ЭКСМО, 2008.

Luchinin S. A. (2008) Psychodiagnostics. Lecture. Moscow: EKSMO. (In Russ.)

Саганенко Г. И. Надежность результатов социологического исследования / под ред. В. А. Ядова. Ленинград: Наука, Ленинградское отделение, 1983.

Saganenko G. I. (1983) Reliability of the results of sociological research. Ed. by V. Yadov. Leningrad: Nauka.

Солодникова И. В. Самореализация личности в зрелом возрасте (социологический анализ): дис. ... д-ра соц. наук. М.: РГГУ, 2007а.

Solodnikova I. V. (2007) Self-realization of personality in adulthood (the sociological analysis). Diss. Dr. Sci. (Soc.). Moscow: RSUH. (In Russ.)

Солодникова И. В. Социализация личности: сущность и особенности на разных этапах жизни // Социологические исследования. 2007б. № 2. С. 32—39.

Solodnikova I. V. (2007) The socialization of personality: the nature and characteristics at different stages of life. *Sociological Studies*. No. 2. P. 32—39. (In Russ.)

Толстова Ю. Н. Измерение в социологии: учебное пособие. М., 2007.

Tolstova Yu. N. (2007) Measurement in sociology. Moscow. (In Russ.)

Фромм Э. Бегство от свободы. Человек для себя / пер. с англ. М.: АСТ, 2006.

Fromm E. (2006) The Fear of Freedom. Moscow: AST. (In Russ.)

Ядов В. А. Стратегия социологического исследования: описание, объяснение, понимание социальной реальности. М. : Добросвет, 2003.

Yadov V. A. (2003) *Strategy of sociological research: description, explanation, understanding of social reality.* Moscow: Dobrosvet. (In Russ.)

Babbie E. R. (2013) *The Practice of Sociological Research.* 13th Edition. USA: Wadsworth.