

УДК 323.22(470+571)''2011/2012'':316

Ю.М. Баскакова
НЕДОВОЛЬНЫЕ И НЕСОГЛАСНЫЕ:
СОЦИАЛЬНОЕ НЕДОВОЛЬСТВО И ЕГО МАСШТАБЫ (ЧАСТЬ I)

БАСКАКОВА Юлия Михайловна - кандидат политических наук, руководитель исследовательских проектов ВЦИОМ. E-mail: jbaskakova@gmail.com

Аннотация. В статье сделана попытка оценить уровень и масштабы социального недовольства, степень его проявления и выявить его связь с различными формами политического протеста в период избирательной кампании 2011-2012гг.: протестное голосование, неучастие в выборах как форма протеста, участие в протестных акциях.

Ключевые слова: недовольство, политический процесс, электоральные предпочтения, электоральный абсентеизм, политический протест.

Положение о социальном недовольстве является одним из наиболее тиражируемых и распространенных в современном дискурсе, когда речь идет об оценке политической ситуации в стране [2, 3]. Утверждения о росте социального недовольства служат отправной точкой для характеристики ситуации как «кризисной» и далеко идущих выводов – от вопросов о легитимности власти до прогнозов революционных изменений. Масштаб последствий неверной оценки ситуации делает тему актуальной, особенно в свете оформления протестного движения и признания его существования властью. В качестве симптома последнего можно засчитать соответствующее реагирование в форме пожарных полицейских санкций и спешно принимаемых репрессивных законов, собравших букет наиболее жестких мер из национальных законодательств стран Европы и Северной Америки.

В настоящей статье мы рассмотрим некоторые вопросы оценки уровня социального недовольства и перспектив его перехода на новый качественный уровень, опираясь на данные панельного исследования ВЦИОМ¹.

Измерение недовольства

Измерение общественного недовольства – задача нетривиальная хотя бы потому, что эта категория не относится к разряду рациональных. Как показывают данные опросов, связь объективных категорий с их восприятием достаточно условна.

© Баскакова Ю. М., 2013

¹ Общероссийское панельное исследование ВЦИОМ проведено в период федеральной избирательной кампании с сентября 2011 по март 2012 г. Опрошено 1787 респондентов в 43 субъектах федерации, статистическая погрешность не превышает 3,4%. Опросы проведены по месту жительства респондентов методом личных интервью и по телефону (более подробно об исследовании «Электоральная панель» см <http://poltpanel.wciom.ru>).

Наглядный пример дает выяснение влияния объективных экономических факторов на уровень социального недовольства в любом его проявлении – от положения дел в стране до оценок власти. Вопросы, позволяющие оценить благосостояние респондента в объективных характеристиках (размер дохода, качество жилплощади, владение предметами современного быта), практически не работают. Зато прекрасно работают вопросы, отражающие субъективную оценку респондентом собственного материального положения по шкале от «очень хорошего» до «очень плохого». Смещённость такого рода субъективного восприятия проиллюстрирована на рис. 1. Сравнение субъективной оценки с реальными доходами показывает, что в любом диапазоне дохода доминирует и перекрывает все другие оценка «средний». Средним свой доход считают как те, кто едва сводит концы с концами, так и те, чья зарплата в разы превышает среднюю по региону. Только у крайних групп по доходу сверху и снизу группы, оценивающие свое материальное положение как «хорошее» и «плохое», становятся заметными. Таким образом, оценка положения дел лишь отчасти мотивирована объективными обстоятельствами.

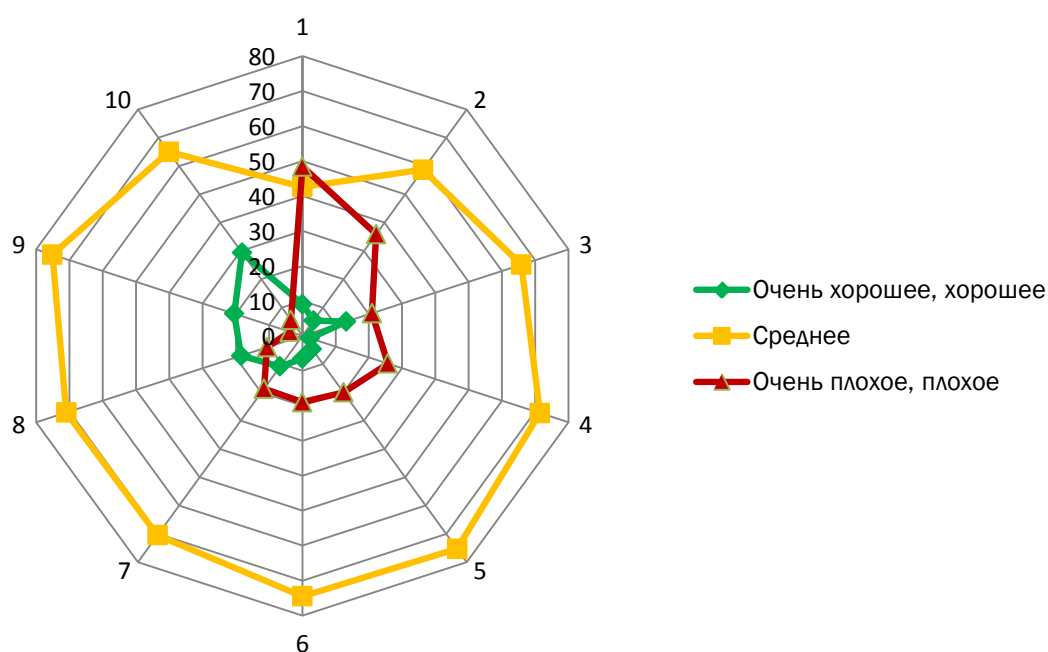


Рисунок 1 — Соотношение доходов респондента (на члена семьи) и его субъективных оценок собственного материального положения (в % от числа опрошенных по децильным группам)²

Приведенная иллюстрация слабой привязки оценочного показателя к объективизированному имеет цель подчеркнуть ограничения использования таких показателей, а именно:

- 1 Ситуативность и изменчивость – оценки людей и событий меняются под влиянием настроений без изменения значимых факторов, а также в зависимости от того, какая информация актуализирована в момент опроса (например, с помощью порядка вопросов в анкете);
- 2 Несовпадение рефлекслируемой оценки и той, которая определяет поведение (пример: человек всегда в ходе опросов одобрял президента, но на выборах отдал

² Электронная панель, волна 0, сентябрь 2011.

голос за оппозицию, потому что «хочет перемен»);

- 3 Несовпадение вопроса с «картиной мира» респондента, в результате чего он затрудняется ответить или пытается рационально подогнать свое мировосприятие к перечню предлагаемых альтернатив [3].

Таким образом, встает вопрос о количественной операционализации понятия «социальное недовольство». Панельное исследование открывает здесь большой спектр возможностей и дает возможность не просто проследить ряд показателей в динамике, но и замерить их «глубину», т.е. устойчивость оценок респондентов на протяжении длительного времени.

Качественные исследования социальных настроений показывают достаточно высокий уровень социального недовольства, который условно можно характеризовать распространенностью неформализованной оценки «дела обстоят плохо, но альтернатив нет, и пока еще можно терпеть»³. Такого рода постановка иллюстрирует наличие в обществе достаточно высокого уровня депривации – осознаваемого разрыва между притязаниями и возможностями их удовлетворения.

Притязания формируются в процессе сравнения текущей ситуации с представлением о «норме», на которую, в свою очередь, влияют следующие факторы:

- 1 Исторический контекст, в качестве которого выступает советский период, «лихие 90-е» или «докризисные 2000-е». Из перечисленных отрезков времени явный негатив в общественном сознании вызывают воспоминания о 90-х годах, которые прочно связаны с резким снижением благосостояния, ростом криминала, чередой кризисов и распадом Союза. На этом фоне критическое восприятие советского периода сразу после перестройки к началу нового века смягчилось и перешло в формат легкой ностальгии [4]. Последний период, отмеченный ростом благосостояния населения на фоне роста цен на энергоносители, также воспринимается как благополучный.
- 2 Положение дел в социальном окружении. Невольно проводимые оценки такого рода, очевидно, в значительной степени обуславливают расхождение оценок материального благополучия и фактического благосостояния для многих респондентов.
- 3 Внешний образ реальности, который не является частью личного опыта (СМИ, опыт поездок за рубеж) и который обычно выглядит сравнительно привлекательно.

На это накладывается позитивное («надо надеяться на лучшее») или негативное («как бы не было хуже») социальное ожидание.

В рамках панельного исследования удобно операционализировать недовольство через два фактора – оценка положения дел и отношение к властям, которое проявляется в ходе опросов и в ходе выборов.

Отношение к власти: непотворление или поддержка

Социологические исследования показывают, что уровень одобрения политика напрямую связан с его рангом – наибольшим одобрением пользуются те, кто занимает наивысшие посты и кто располагает максимальным влиянием, т.е. федеральные руководители.

³ По данным фокус-групповых исследований ВЦИОМ в регионах России в 2012 гг.

Уровень одобрения президента и главы правительства России по данным опросов в последний год остается высоким и переваливает за 60%⁴. Даже в разгар протестных акций он не снижался ниже 50% планки. Ссылки на долгосрочный тренд снижения рейтинга президента (по сравнению с 2000 и 2004 гг.) здесь, на наш взгляд, не показательны. В нашей постановке значение имеет достаточность уровня поддержки, тогда как ситуация «всеобщей народной любви» рассматривается как бонус, крайнее положение маятника, но не как инструмент оценки.

Панельное исследование ВЦИОМ, на данные которого мы опираемся, дает не только возможность проследить уровень одобрения ключевых руководителей в динамике, но и замерить его устойчивость (рис 5).

Лишь 7% респондентов последовательно выражали неодобрение деятельности В. Путина (каждый раз в ходе 8 волн опроса), еще 15% высказывались неодобрительно в большинстве волн исследования (5-7 раз). В то же время последовательное одобрение (5-8 раз) деятельности В. Путина (в период исследования – председателя правительства) выразили 60% панелистов. Показатели одобрения Д. Медведева, занимавшего в ходе исследования должность президента страны, практически полностью дублируют эту картину. Таким образом, данные свидетельствуют, что большинство общества выражает последовательное доверие действующей федеральной власти. Это декларируемое доверие является устойчивым и слабо привязано к отдельным политическим событиям.

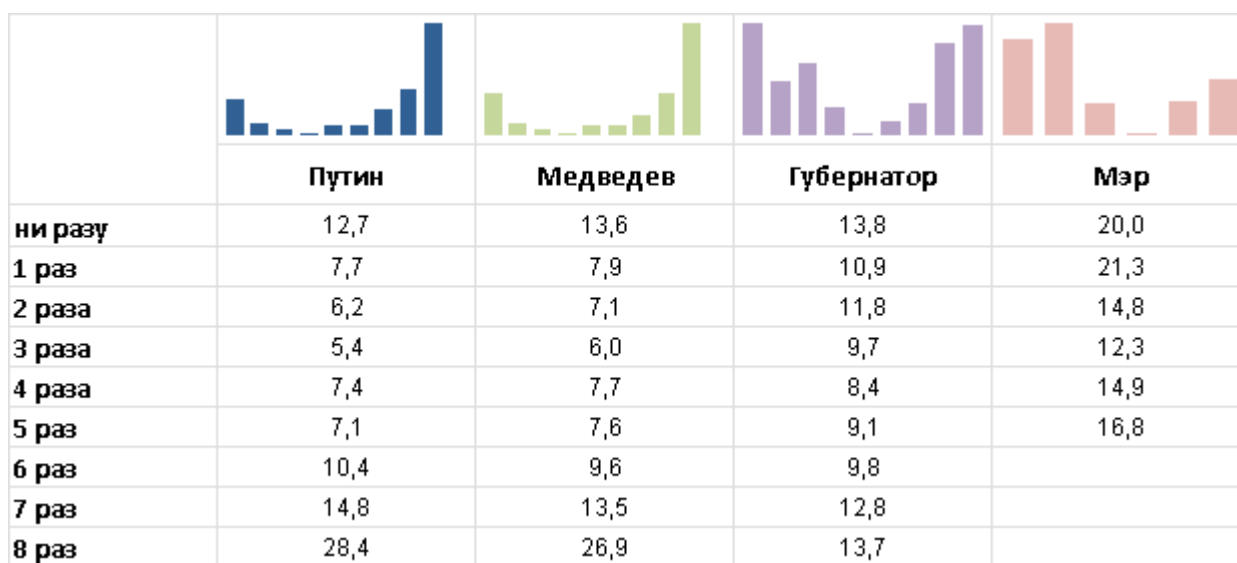


Рисунок 2 — Гистограммы ответов на вопрос об одобрении представителей власти: В. Путина, Д. Медведева, губернатора своей области, главы своего города (села). Ось X – число раз, которое респонденты выразили одобрение из 8 возможных (для главы города – из 5 возможных), ось Y – доля респондентов⁵.

Традиционно иначе [1] выглядят оценки деятельности руководителей регионального и местного уровня – здесь нет выраженного одобрения населения. Здесь речь даже не о более низком уровне одобрения в силу того, что проблемы местного уровня в большей степени на виду, а о большей вариативности и меньшей устойчивости оценок.

⁴ По данным еженедельных всероссийских опросов ВЦИОМ (<http://wciom.ru/ratings-state-institutions>)

⁵ По данным Электоральной панели ВЦИОМ. Вопрос «В целом Вы одобряете или не одобряете работу следующих руководителей», вариант отчета «одобряю».

Вместе с тем, поляризация оценок на страйк-диаграммах рисунка 2 (нарастание к краям с размывом центра), видимо, свидетельствует о достаточно выраженной поляризации мнений, когда оценки формулируются однозначно и редко изменяются. Существенно, что во всех случаях отрицательный показатель («неодобрение») не является зеркальным отражением положительного и мало варьирует по частоте. Интенсивность неодобрения практически не меняется с понижением средневзвешенного показателя одобрения, т.е. отсутствие поддержки переходит не в негатив, а в дистанцирование.

Таким образом, на первичном уровне, несмотря на понижательный тренд рейтингов одобрения по всероссийским репрезентативным замерам, можно говорить о том, что федеральная власть пользуется устойчивой поддержкой общества, в то время как региональная власть пользуется, по меньшей мере, признанием. Накопленный уровень отрицания / неприятия федеральных лидеров не является критическим.

Другой вопрос – в причинах такого отношения, которые сложно выявить в рамках количественных опросов. Очевидная мотивация поддержки обусловлена институциональной функцией федеральных руководителей – «если не они будут руководить, то кто еще?». Свою роль играет фактическое отсутствие конкуренции в пространстве публичной политики. Такое положение дел, несмотря на фиксируемые фокус-группами факты «усталости» от привычных фигур, может продолжаться вплоть до их ухода.

Направление развития: перспективы светлого будущего

Выбор показателя оценки положения дел представляет определенную сложность. Как показано выше, индикаторы субъективной оценки собственного материального положения здесь не работают, а распространенные индикаторы динамики положения дел и собственного материального положения обычно привязаны к исходным оценкам: довольные замечают изменения к лучшему, тогда как недовольные во всем усматривают негатив. Показатели личной адаптации также не срабатывают: на уровне частной жизни россияне вполне справляются с трудностями, оценивая свою жизнь как «ни хорошую, ни плохую», не ждут улучшений и не хотят думать о возможном ухудшении ситуации.

Из доступного набора наиболее рабочим показателем, характеризующим восприятие населением положения дел в стране, представляется распределение ответов на вопрос «Насколько Вы согласны с тем, что дела в стране идут в правильном направлении?». Данный вопрос задавался в ходе всех волн панельного исследования, что дает хорошие возможности для исследования устойчивости оценок респондентов. Кроме того, ценность представляет динамический компонент вопроса, позволяющий учесть не только текущее состояние, но и направление его изменения.

Рис 3. показывает, что общий уровень оценки положения дел остается стабильным на протяжении последних лет, причем в последнее время тренд является повышательным. Доля согласных с утверждением, что страна развивается в правильном направлении, достигает трети населения, а почти половина опрошенных согласны с ним, по меньшей мере, отчасти. Таким образом, простое рассмотрение временного ряда дает основания для оптимизма – «организм в целом здоровый, а отдельные недостатки есть в любой системе».

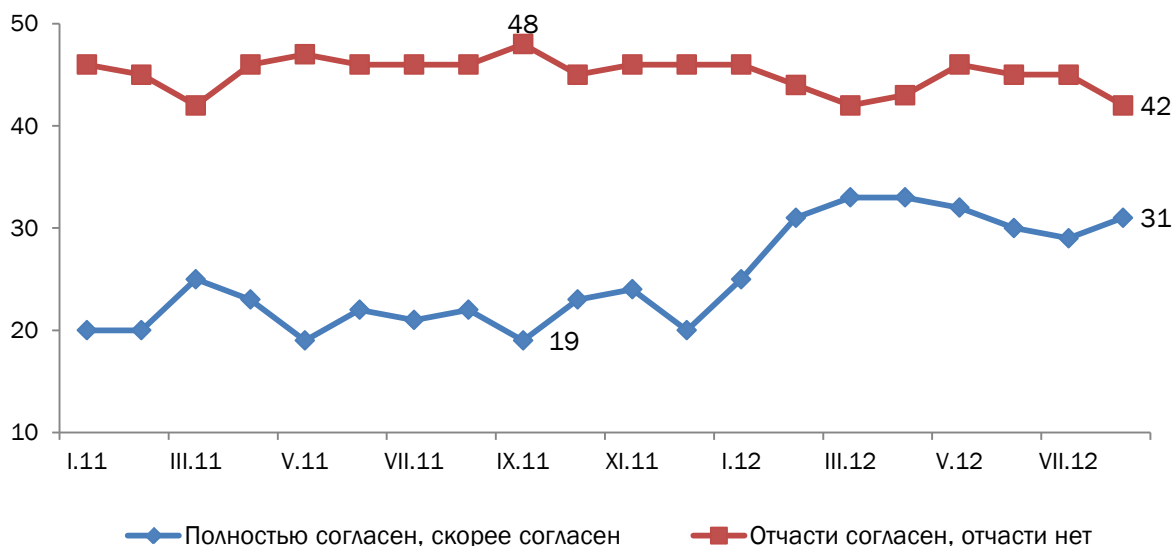


Рисунок 3 — Насколько Вы согласны с тем, что дела в стране идут в правильном направлении? ⁶ (в % от числа опрошенных)

Вместе с тем, если отойти от рейтинговых показателей, имеется достаточное количество социологических данных, указывающих при внимательном рассмотрении на наличие социального недовольства. К примеру, размер группы «отчасти довольных, отчасти нет» (половина опрошенных) сам по себе дает основания для того, чтобы заподозрить, что эта «черная дыра» содержит широкий спектр оттенков и сглаживает формат недовольства от «плохо, но нет альтернатив» до «приемлемо, но есть недостатки».

Попытаться рассмотреть эти настроения не в черно-белой шкале, а в оттенках серого, можно с помощью данных электоральной панели. За период избирательной кампании 80% респондентов от 3 до 7 раз согласились с утверждением, что дела страны идут в неправильном направлении и только 5% не поддержали его ни разу. Такого рода данные дают некоторую количественную иллюстрацию общего осознания того, что «что-то в стране не так» и позволяют утверждать, что за общими суждениями скрывается достаточно большой размах градаций оценки.

Приведенные диаграммы наглядно иллюстрируют накопленное противоречие: С одной стороны, в каждый отдельно взятый момент времени число людей, проявляющих недовольство, относительно невелико. С другой стороны, можно говорить о сравнительно высоком уровне латентного недовольства, объем которого можно оценить в половину населения – 56% заявивших о неправильном направлении дел в стране не менее 5 раз из 7 возможных. Понятно, что такого рода оценка содержит известный элемент условности, как и любые построения на социологических данных.

⁶ Данные еженедельных всероссийских экспресс-опросов ВЦИОМ. Выборка 1600 респондентов репрезентирует население РФ по полу, возрасту, образованию, типу населенного пункта. Ответы «несогласен», «совершенно несогласен», «затрудняюсь ответить» опущены.

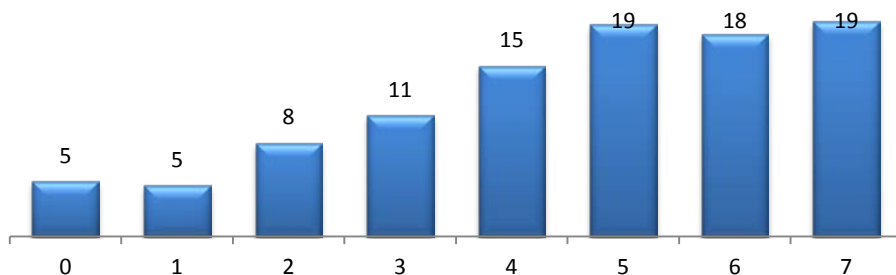


Рисунок 4 – Распределение респондентов по количеству согласий с суждением «Дела в стране идут в неправильном направлении» (по оси Y – доля респондентов, по оси X – число согласий за период проведения панели)⁷

География недовольства

Сопоставление приведенных аспектов социального недовольства - отношение к власти и оценка положения дел - показывает, что эти составляющие по выборке в целом в заметной степени связаны. В среднем, чем чаще респонденты выражают недовольство направлением дел в стране, тем реже они одобряют работу главы государства. Однако при включении в рассмотрение географии картина меняется практически на противоположную (рис. 5).

Рис. 5 иллюстрирует, что недовольство направлением дел в стране копится, в первую очередь, на периферии - в сёлах и малых городах, которые одновременно с этим формируют основу массовой поддержки действующей власти. Более критично по отношению к власти при высоком уровне недовольства положением дел настроены жители крупных городов (в первую очередь, областных центров), с населением от полумиллиона человек. Здесь респонденты, с одной стороны, сталкиваются со всеми социально-экономическими проблемами провинции, с другой – имеют доступ к сравнительно большому числу источников информации.

В столицах уровень поддержки власти минимален при сравнительно низком уровне критичности оценки положения дел. Подобная картина дает наглядную иллюстрацию того факта, что в современной России экономическое и политическое недовольство находятся на разных географических полюсах.

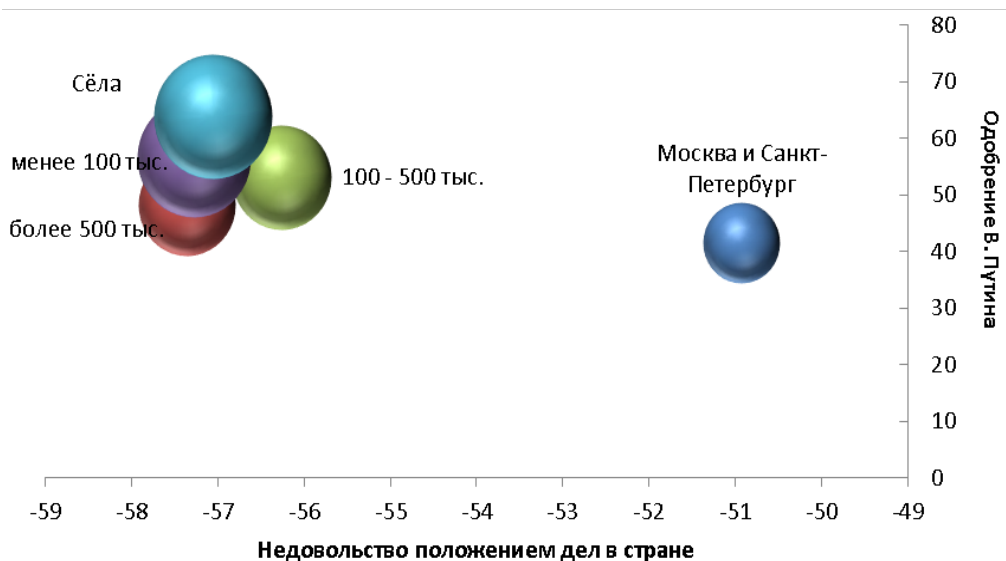


Рисунок 5 – Распределение типов населенных пунктов по уровню социального недовольства (по оси Y – средневзвешенный уровень одобрения В. Путина, по оси X – средневзвешенное

⁷ По данным Электоральной панели ВЦИОМ (все волны).

число согласий с утверждением, что дела в стране идут в неправильном направлении, размер пузыря соответствует доле выборки, приходящейся на данный тип населенного пункта)⁸

Субъект ответственности: во всем виновата власть

Субъект ответственности за положение дел в стране для россиян понятен - большинство населения (53%) возлагает ее исключительно на власть, и лишь единицы (6%) наделяют ответственностью народ, который делает политический выбор. Достаточно распространено также мнение о солидарной ответственности (28%) за то, как обстоят дела в стране – такая постановка очерчивает распространенность представления о связи политического действия или бездействия с условиями жизни населения.

Вместе с тем, результаты панельного исследования демонстрируют наличие связи распределения ответственности и представления о дистанции между властью и народным волеизъявлением. Как показано в таблице 1, вера в тотальную фальсификацию распространена существенно больше, чем вера в кристальную честность выборов. Подавляющее большинство считает, что власть, если и не обманывает напрямую, то имеет возможность и желание «подмухлевать» там, где сочтет нужным.

Даже те немногие, кто верит в абсолютную честность выборов, в большинстве случаев не соотносят результат управления с тем кандидатом, за которого они лично проголосовали. По мере нарастания сомнений в качестве соблюдения избирательных процедур нарастает доля отказывающихся от ответственности.

Таблица 1 Кто несет ответственность за текущую ситуацию в стране? / Как Вы считаете, честно ли пройдут предстоящие выборы и будут ли их результаты отражать реальную волю народа? (В % от числа опрошенных)⁹

	Все опрошенные	Выборы пройдут в целом честно, а их результаты будут отражать реальные предпочтения населения	Возможны незначительные нарушения, но они не окажут существенного влияния на общий результат	Власть фальсифицирует результаты выборов, они не будут соответствовать реальной воле народа	Затр. Отв.
Доли групп	100	18	38	34	10
Все население – любой народ достоин своих правителей	28	39	32	22	21
Только те, кто голосовал за правящую партию (руководство страны)	6	7	9	5	4
Сама власть, народ тут ни при чем	53	40	49	65	54
Затрудняюсь ответить	12	15	11	9	21

Формируется доминирующее социальное настроение: дела в стране идут «не так», ответственность за это несет власть, либо (реже) весь народ.

Сочетание накопленного социального недовольства и перекладывания ответственности на власть задает спектр возможных сценариев проявления несогласия населения с политикой

⁸ По данным Электоральной панели ВЦИОМ (все волны).

⁹ Данные электоральной панели ВЦИОМ

правлящей элиты и запроса на перемены:

- 1 Поддержка оппозиционных партий и движений
- 2 Протестное голосование и протестное неучастие
- 3 Участие в протестных акциях

Литература

- 1 Баскакова Ю. М. Общественная оценка работы местных властей // Как управлять Россией: социология одного города / под ред. В. Фёдорова. М., 2009.
- 2 Белановский С., Дмитриев М.. Политический кризис в России и возможные механизмы его развития // Центр стратегических разработок : [веб-сайт]. М., 2011. URL: <http://www.csr.ru/docs/category/51-2009-12-24-06-54-11?download=172%3A>.
- 3 Дмитриев М. Точка невозврата : краденое солнце // Ведомости. 2011. 20 окт.
- 4 Петухов В. В. Демократия участия и политическая трансформация России. М., 2007