

DOI: 10.14515/monitoring.2014.4.02

УДК 316.653(470+571):303.024.3

И.Н. Дементьева ОПЫТ ПРИМЕНЕНИЯ ИНДЕКСНОГО МЕТОДА В СОЦИОЛОГИЧЕСКИХ ИССЛЕДОВАНИЯХ

ОПЫТ ПРИМЕНЕНИЯ ИНДЕКСНОГО МЕТОДА В
СОЦИОЛОГИЧЕСКИХ ИССЛЕДОВАНИЯХ

ДЕМЕНТЬЕВА Ирина Николаевна — младший научный сотрудник лаборатории исследования социальных процессов Института социально-экономического развития территорий АН (ИСЭРТ РАН). E-mail: irinika_74@mail.ru

Аннотация. Цель исследования, представленного в статье, заключалась в изучении опыта применения индексного метода в качестве инструмента для анализа социальной ситуации в региональном сообществе.

Для анализа данных мониторинга общественного мнения в Вологодской области ИСЭРТ РАН применяет апробированные методики. Одной из них является вычисление индекса потребительских настроений (ИПН). Кроме того, в институте разработан Индекс общественных настроений региона (ИОНР), позволяющий изучить данные об отношении жителей различных территорий к работе федеральных и местных органов исполнительной власти, а также об оценке населением своего материального благополучия и социального настроения.

Измерение ИОНР было апробировано на данных мониторинга, проводимого ИСЭРТ РАН в 10 регионах Северо-Западного федерального округа (СЗФО) с 2005 по 2010 г. Научная и практическая значимость расчетов ИОНР на уровне субъектов СЗФО актуализировала проблему использования данного индикатора в разрезе муниципальных образований Вологодской области.

Измерение ИОНР как на территории СЗФО, так и в разрезе районов Вологодской области позволяет дать комплексную оценку эффективности государственного управления и одновременно отражает динамику общественного мнения о деятельности органов

EXPERIENCE OF USING THE INDEX METHOD IN
SOCIOLOGICAL STUDIES

DEMENT'EVA Irina Nikolaevna - senior researcher, Social Processes Research Laboratory, Institute of Social and Economic Development of Territories (ISEDТ RAS) RAS. E-mail: irinika_74@mail.ru

Abstract. The research presented in the article aims at studying the index method as a tool to analyze the social situation in the regions.

The Institute (ISEDТ RAS) uses the approved techniques for the data analysis. One of these techniques is to calculate the Consumer Confidence Index (CCI). The Institute also designed the index of public sentiment in the region (IONR) which allows analyzing the data concerning the attitudes of the residents in different regions towards the work of local authorities as well as their self-assessments of financial well-being and social moods.

Measuring the public sentiment index is tested using the monitoring data of the Institute in 10 regions of the Northwest Federal District from 2005 to 2010. Scientific and practical significance of the IONR calculations raised the problem of using this indicator for the municipalities of the Vologda region.

Measuring the Index of public sentiment in the Northwestern Federal District and in the Vologda region helps evaluating the effectiveness of the public administration and provides the dynamics of public opinion concerning the performance of the authorities and its ultimate effectiveness traced through financial self-assessments.

власти и конечную результативность этой деятельности в виде самооценки материального положения.

Ключевые слова: индексный метод, мониторинг общественного мнения, общественные настроения, материальное благополучие, социальное самочувствие.

Keywords: index method, monitoring of public opinion, public mood, material wealth, social well-being.

Важнейшую роль в формировании систем обратной связи между властью и обществом играют социологические исследования, в частности мониторинг общественного мнения по актуальным вопросам экономической и политической ситуации. Он позволяет получить достоверную, своевременную и достаточную информацию о процессах, происходящих в различных сферах жизнедеятельности общества, осуществить диагностику экономической и социальной обстановки, складывающейся на территории, проанализировать тенденции развития и остроты проблем, а также подготовить рекомендации по принятию рациональных управленческих решений [1]. Однако на региональном уровне подобные исследования встречаются крайне редко, поскольку являются трудозатратными в экономическом и организационном плане. ИСЭРТ РАН — один из немногих субъектов, проводящих социологические исследования в мониторинговом режиме на региональном уровне¹.

Сущность индексного метода в социологии состоит в редукции (сжатию) социальной информации и сведении ее к единому показателю. При этом не имеет значения количество признаков-индикаторов объекта, подвергшихся сжатию. Социологический индекс — инструмент классификации, сравнения и измерения, конструируемый путем логического и аналитического комбинирования эмпирических индикаторов посредством математических операций [6]. В российской практике существуют различные подходы в применении индексного метода. Например, ежемесячные построения индексов социального самочувствия проводит ВЦИОМ, в Левада-Центре с начала 1990-х гг. рассчитывается индекс социальных настроений (ИСН) и т.д. [2, с. 20].

Целью исследования, представленного в статье, стало изучение опыта применения индексного метода в социологических исследованиях ИСЭРТ РАН в качестве инструмента для анализа социальной ситуации в региональном сообществе.

Для анализа данных мониторинга общественного мнения в Вологодской области применяются апробированные методики, вычисление индекса потребительских настроений (ИПН)², который характеризует динамику экономического развития конкретной территории. ИПН дает ответ на вопрос об уровне и динамике оптимизма в отношении экономического и социального развития в целом [7].

¹ Первые измерения общественного мнения были проведены ИСЭРТ РАН в 1993 г. на территории Вологды и Череповца, а также трех муниципальных районов области (Великоустюгского, Вожегодского, Кирилловского). С осени 1995 г. строится областная репрезентативная выборка. Регулярно, 1 раз в каждые 2 месяца, опрашиваются 1500 человек в Вологде и Череповце и 8 районах области (Бабаевском, Великоустюгском, Вожегодском, Грязовецком, Никольском, Тарногском, Шекснинском). Репрезентативность выборки обеспечивается соблюдением пропорций между городским и сельским населением; половозрастной структуры взрослого населения региона. Метод опроса — анкетирование по месту жительства респондентов. Ошибка выборки не превышает 3%.

² Индекс потребительских настроений — макроэкономический индикатор, разработанный Фондом «Содействие развитию и построению Индекса потребительских настроений». Аналогом ИПН является показатель, известный в США как Consumer Sentiment Index (CSI). CSI рассчитывается Институтом социальных исследований при Мичиганском университете (Энн-Арбор, США) с 1946 г.

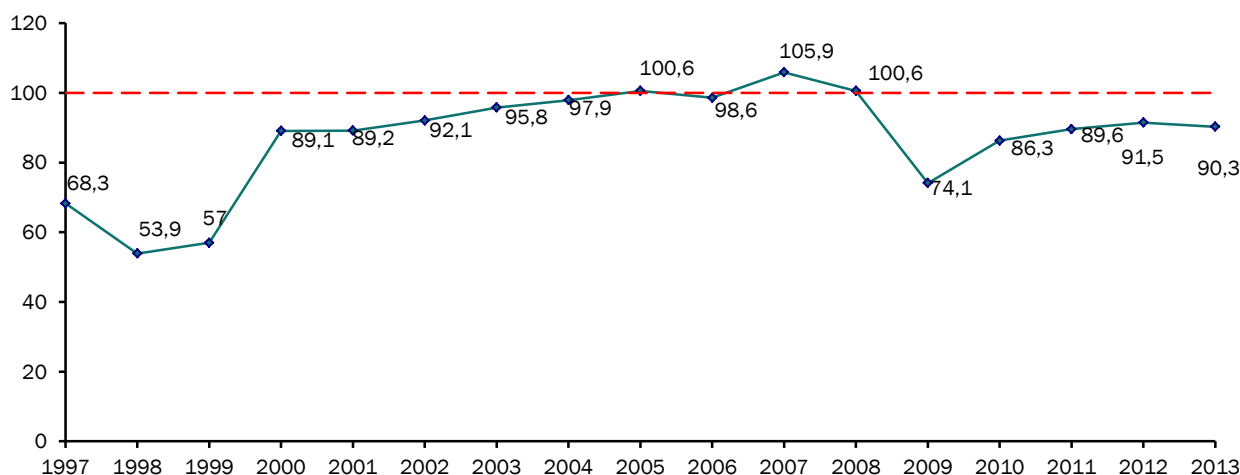
Методика расчета ИПН строится на основе данных опросов общественного мнения по 5 вопросам, относящимся к текущему экономическому положению населения и экономики в целом, а также оценке ближайших перспектив их развития (табл. 1). Для каждого вопроса рассчитываются частные индексы, которые также можно использовать для оценки отношения населения к тем или иным изменениям социально-экономической и политической ситуации в области³. Средняя арифметическая из частных индексов дает совокупную величину — ИПН. Кроме того, выделяются еще 2 показателя: индекс текущего состояния (ИТС) и индекс потребительских ожиданий (ИПО), которые характеризуют материальное положение населения, а также прогнозы развития экономики страны.

Таблица 1 Вопросы, используемые для расчета индекса потребительских настроений

	Название индекса	Формулировка вопроса
1	Индекс текущего личного материального положения	Как Вы оцениваете материальное положение Вашей семьи: оно лучше или хуже, чем было год назад?
2	Индекс перспектив личного материального положения	Как Вы считаете, через год Ваше материальное положение будет лучше, хуже или примерно такое же, как сейчас?
3	Индекс краткосрочных перспектив развития экономики страны	Как Вы считаете, следующие 12 месяцев будут для экономики страны хорошим временем, плохим или каким-либо еще?
4	Индекс долгосрочных перспектив развития экономики страны	Если говорить о следующих 5 годах, они будут для экономики страны хорошим или плохим временем?
5	Индекс целесообразности приобретения товаров длительного пользования	Если говорить о крупных покупках для дома, то, говоря в общем, как Вы считаете, сейчас хорошее или плохое время для того, чтобы покупать большинство таких товаров?

Одно из преимуществ ИПН состоит в том, что он обладает хорошей прогностической способностью, поскольку в измерительной процедуре учитываются ожидания людей, которые формируют поведение, в том числе и в хозяйственной практике. Анализ динамики ИПН с 1997 по 2013 г. свидетельствует о том, что данный показатель чутко реагирует на изменения социально-экономической ситуации. Это выражается в снижении индекса в периоды кризисов 1998 и 2008 гг. (рис. 1).

³ Для расчета частных индексов из доли положительных ответов (в процентах) вычитается доля отрицательных, затем к полученному значению прибавляется 100, чтобы не иметь отрицательных величин. Таким образом, полностью отрицательные ответы дали бы общий индекс 0, сплошь положительные — 200, равновесие первых и вторых — индекс 100, являющийся, по сути, нейтральной отметкой.



--- нейтральный уровень значения индекса (100 пунктов). Индекс выше 100 пунктов означает преобладание позитивных суждений над негативными, ниже 100 — противоположную ситуацию.

Рисунок 1 - Динамика индекса потребительских настроений на территории Вологодской области

С 2009 г. среди всех категорий населения наблюдается восстановительный после мирового финансового кризиса процесс улучшения потребительских настроений. В первую очередь влияние кризиса проявилось среди мужчин, лиц моложе 30 лет, имеющих среднее, неполное среднее и среднее специальное образование, 20% наименее обеспеченных (табл. 2).

Таблица 2 Динамика индекса потребительских настроений у различных категорий населения

Показатель	2008 г.	2009 г.	2010 г.	2011 г.	2012 г.	2013 г.	2013 г. ± к 2008 г.
Среднее по области	100,6	74,1	86,3	89,6	91,5	90,3	-10
Пол							
Мужской	102,1	75,9	86,7	90,3	92,2	91,0	-11
Женский	99,3	75,0	85,8	89,1	91,0	89,8	-10
Возраст							
До 30 лет	107,4	79,9	92,7	95,0	97,0	94,5	-13
30-55 лет	100,5	72,7	84,0	89,1	91,9	91,4	-9
Старше 55 лет	94,5	71,1	84,3	86,0	86,3	85,6	-9
Образование							
Среднее, неполное среднее	96,0	74,0	82,8	85,6	84,9	83,4	-13
Среднее специальное	100,7	73,1	84,2	87,9	90,2	88,7	-12
Высшее, неоконченное высшее	105,8	79,4	92,1	95,5	98,8	99,2	-7
Доходные группы							
20% наименее обеспеченных	90,4	67,8	71,6	74,8	77,6	71,2	-19
60% среднеобеспеченных	98,8	72,0	85,3	89,0	90,3	90,8	-8
20% наиболее обеспеченных	113,9	83,0	101,6	105,3	107,5	108,9	-5

Индексный метод используется также для оценки динамики показателей эффективности деятельности действующих в стране общественных структур и институтов власти⁴.

⁴ Величина индекса рассчитывается в пунктах. По каждому вопросу рассчитывается свой индекс: из доли положительных ответов вычитается доля отрицательных, затем к полученному значению прибавляется 100,

Как показали расчеты, с 2008 по 2013 г. отмечается снижение уровня доверия жителей Вологодской области большинству общественных структур и институтов власти (табл. 3). При этом мероприятия по борьбе с коррупцией и укреплению правопорядка положительно отразились на уровне доверия силовым и правоохранительным ведомствам: индекс доверия суду, прокуратуре, армии по сравнению с 2008 по 2013 г. увеличился на 3–8 процентных пунктов (п.п.).

Таблица 3 Динамика индекса доверия общественным структурам и институтам власти

Общественная структура	2008	2009	2010	2011	2012	2013	2013 г. ± к 2008 г.
Президенту РФ	158,9	141,0	145,3	135,3	130,6	130,9	-28
Правительству РФ	149,8	133,1	138,0	130,9	120,3	119,9	-30
Совету Федерации	134,2	120,5	120,9	116,3	112,4	115,2	-19
Государственной Думе	120,7	113,9	109,1	106,7	107,3	106,8	-14
Общественной палате РФ	Н.д.	Н.д.	107,3	106,2	106,9	108,9	-
Руководству области	129,9	115,1	120,2	113,2	113,5	117,7	-12
Органам местного самоуправления	116,3	110,2	110,4	109,2	104,2	109,3	-7
Общественной палате области	Н.д.	Н.д.	105,7	105,1	103,2	109,7	-
Полиции	105,8	109,3	102,0	102,8	100,8	108,4	+3
Федеральной службе безопасности	126,3	118,1	115,5	116,1	113,5	121,2	-5
Суду	117,9	115,9	113,9	112,2	115,3	120,9	+3
Прокуратуре	118,0	115,7	114,0	112,4	111,8	123,2	+5
Армии	110,7	112,1	109,1	109,6	108,8	118,8	+8
Профсоюзам	112,4	106,5	103,9	107,4	101,5	104,5	-8
Церкви	140,5	136,8	136,3	137,9	128,5	131,1	-9
Общественным организациям	106,6	100,0	101,3	105,6	102,4	103,8	-3
Политическим партиям, движениям	93,8	91,7	90,5	94,8	89,1	87,7	-6
Средствам массовой информации	105,7	101,6	95,9	97,6	101,9	101,9	-4
Директорам, руководителям предприятий	98,6	93,8	88,5	89,5	97,9	100,7	+2
Банковским, предпринимательским кругам	93,1	90,7	87,6	86,7	91,4	92,9	0

Наряду с использованием известных методик для анализа и обобщения ситуации, складывающейся на определенной территории, в ИСЭРТ РАН разработан Индекс общественных настроений региона (ИОНР), позволяющий изучить данные об отношении жителей различных территорий к работе федеральных и местных органов исполнительной власти, а также об оценке населением своего материального благополучия и социального настроения [5].

Методика расчета интегрального индекса осуществлялась в 3 этапа. На первом рассчитывались 4 частных индекса, причем каждому из них соответствуют по 3 вопроса анкеты⁵:

чтобы не иметь отрицательных величин. Таким образом, полностью отрицательные ответы дали бы общий индекс 0, сплошь положительные – 200, равновесие первых и вторых – индекс 100, являющийся, по сути, нейтральной отметкой.

⁵ Величина индекса рассчитывается в пунктах. По каждому вопросу рассчитывается свой индекс: из доли положительных ответов вычитается доля отрицательных, затем к полученному значению прибавляется 100, чтобы не иметь отрицательных величин. Таким образом, полностью отрицательные ответы дали бы общий индекс 0, сплошь положительные – 200, равновесие первых и вторых – индекс 100, являющийся, по сути, нейтральной отметкой. Каждый из четырех частных индексов рассчитывается как средний из суммы трех индексов по каждому из вопросов.

- 1 Индекс эффективности региональной власти. (Как бы Вы оценили социально-экономическую ситуацию в Вашем регионе? Как бы Вы оценили социально-политическую ситуацию в регионе? Как Вы оцениваете в настоящее время деятельность губернатора?)
- 2 Индекс лояльности к политике федеральной власти. (Как бы Вы оценили социально-экономическую ситуацию в России? Как бы Вы оценили социально-политическую ситуацию в России? Как Вы оцениваете в настоящее время деятельность Президента РФ?)
- 3 Индекс социально-политических настроений населения региона. (Как Вы считаете, могут ли состояться в Вашем городе (районе) массовые выступления? Что бы Вы могли сказать о своем настроении в последние дни? Как Вы считаете, какое из приведенных высказываний наиболее соответствует сложившейся ситуации?)
- 4 Индекс социально-экономического положения населения региона. (Как бы Вы оценили материальное положение Вашей семьи? Какая из приведенных оценок наиболее точно характеризует Ваши денежные доходы? К какой категории Вы себя относите?)

На втором этапе четыре указанных частных индекса попарно объединялись в два. Индекс эффективности региональной власти с индексом лояльности к политике федерального центра в индекс отношения к властям; индекс социально-политических настроений населения региона с индексом социально-экономического положения населения региона в индекс социального самочувствия. Данные индексы — среднее арифметическое индексов их составляющих.

На третьем этапе обобщения индекс отношения к власти складывался с индексом социального самочувствия. Их среднее значение определяет величину интегрального индекса — ИОНР. На основании данного индекса определяется конечный рейтинг территории относительно других субъектов.

Измерение ИОНР было апробировано на данных мониторинга общественного мнения, проводимого ИСЭРТ РАН в 10 регионах Северо-Западного федерального округа (СЗФО) с 2005 по 2010 г.⁶

В среднем по СЗФО показатель интегрального индекса в 2010 г. составил 108,2 пункта, что свидетельствует о перевесе позитивных оценок социального настроения над негативными (табл. 4). Выше среднего значения по СЗФО показатели у Псковской (117,9 пункта), Архангельской (113,9 пункта) областей, Санкт-Петербурга (112,1 пункта), Республики Карелия (110,2 пункта). Близки к средней оценке Ленинградская (109,3 пункта), Вологодская (107,5 пункта) области, Республика Коми (107 пунктов). Заметно ниже средних по СЗФО индексы

⁶ Исследование проводилось при финансовой поддержке РГНФ (грант № 03-18-013е «Региональные особенности социального восприятия экономических и политических процессов»; грант № 09-03-00857а/Б «Мониторинг экономического положения и социального самочувствия регионов Северо-Западного федерального округа РФ и Беларуси»).

Структура по сбору, обработке и анализу информации включает сеть опросных центров, состоящую из головного центра (непосредственно ИСЭРТ РАН) и представительств в отдельных областях и республиках СЗФО. В функции ИСЭРТ РАН входит общая координация работ, обработка и анализ информации. Всего опрашивается 5100 респондентов в возрасте 18 лет и старше по 400 человек в каждом из 9 регионов Северо-Западного федерального округа, в Вологодской области (контрольный регион) — 1500. Репрезентативность выборки обеспечена соблюдением пропорций: между городским и сельским населением, жителями населенных пунктов различных типов (сельские населенные пункты, малые и средние города), в соответствии с половозрастной структурой взрослого населения.

общественных настроений в Новгородской (102,4 пункта), Мурманской (102,2 пункта) и Калининградской областях (99 пунктов).

По сравнению с 2005 г. в среднем по СЗФО и на всех территориях округа наблюдалась положительная динамика интегрального индекса. Самое существенное увеличение данного показателя произошло в Архангельской области (на 24 п.п.), Республике Коми (на 20 п.п.), Ленинградской области (на 15 п.п.), Санкт-Петербурге (на 14 п.п.). При этом в Архангельской и Ленинградской областях, а также в Санкт-Петербурге ИОНР увеличился в основном благодаря улучшению суждений жителей о личном и семейном благополучии, материальном положении и душевном самочувствии, о чем свидетельствует рост индекса социального самочувствия: в Архангельской области — на 31 п.п., в Ленинградской области и Санкт-Петербурге — на 18 п.п. В Республике Коми рост интегрального индекса в первую очередь связан с улучшением оценок качества работы органов государственной власти всех уровней: индекс отношения к властям в данном регионе возрос на 26 п.п.

Таблица 4 Индекс общественного настроения региона на территории Северо-Западного федерального округа

		2005	2006	2007	2008	2009	2010	2010 к 2005, ±
Индекс социального самочувствия	Архангельская обл.	87,0	107,1	104,8	102,2	113,8	118,1	+31
	Псковская обл.	–	108,1	114,1	107,6	97,8	117,4	–
	г. Санкт-Петербург	99,0	121,2	123,8	110,1	102,6	117,1	+18
	Ленинградская обл.	96,5	111,8	109,8	114,4	102,0	114,9	+18
	Республика Карелия	100,0	107,1	111,8	107,0	105,4	113,0	+13
	Новгородская обл.	–	105,6	100,4	100,9	93,4	107,6	–
	Вологодская обл.	89,5	106,7	111,9	110,7	99,2	104,7	+15
	Мурманская обл.	96,3	111,1	114,4	108,8	112,1	104,5	+8
	Республика Коми	89,1	102,8	108,4	105,8	95,8	103,7	+15
	Калининградская обл.	90,0	108,0	105,8	110,0	86,2	101,8	+12
	Среднее по СЗФО	93,4	108,9	110,5	107,8	100,8	99,8	+6
Индекс отношения к властям	Псковская обл.	–	83,6	102,7	122,8	98,6	118,4	–
	Республика Коми	84,0	95,5	102,3	118,2	97,4	110,4	+26
	Вологодская обл.	105,6	111,9	125,3	136,1	94,0	110,2	+5
	Архангельская обл.	93,2	95,6	97,4	107,7	99,2	109,7	+17
	Республика Карелия	97,3	94,7	99,7	121,4	92,3	107,4	+10
	г. Санкт-Петербург	97,0	111,7	109,6	130,4	109,3	107,0	+10
	Ленинградская обл.	92,5	103,4	101,4	132,9	110,6	103,7	+11
	Мурманская обл.	97,6	107,9	114,9	128,4	98,5	99,9	+2
	Новгородская обл.	–	97,2	94,6	114,7	93,5	97,2	–
	Калининградская обл.	93,6	110,1	111,8	129,7	100,3	96,1	+3
	Среднее по СЗФО	95,1	101,2	105,9	124,2	99,4	106,0	+11
Интегральный индекс общественного настроения	Псковская обл.	–	95,9	108,4	115,3	98,2	117,9	–
	Архангельская обл.	90,1	101,4	101,2	104,7	106,5	113,9	+24
	г. Санкт-Петербург	97,7	116,5	116,7	120,3	106,0	112,1	+14
	Республика Карелия	98,5	100,9	105,8	114,2	98,9	110,2	+12
	Ленинградская обл.	94,5	107,7	105,6	123,7	106,3	109,3	+15
	Вологодская обл.	97,6	109,3	118,6	123,5	96,6	107,5	+10
	Республика Коми	86,6	99,2	105,4	111,0	96,6	107,0	+20
	Новгородская обл.	–	101,5	97,6	108,0	93,5	102,4	–
	Мурманская обл.	96,9	109,5	114,7	118,6	105,3	102,2	+5
	Калининградская обл.	91,6	109,1	108,8	119,9	93,3	99,0	+7
Среднее по СЗФО	94,2	105,1	108,3	115,9	100,1	108,2	+14	

В целом анализ результатов социологических опросов на территории СЗФО с использованием индексного метода позволил создать картину материального благосостояния и социального самочувствия населения, проследить динамические изменения социально-экономического положения населения различных территорий округа. Результаты расчетов были использованы для анализа и оценки эффективности социального управления, а также при разработке перспективных программ регионального развития.

Научная и практическая значимость расчетов ИОНР на уровне субъектов СЗФО актуализировала проблему использования данного индикатора в разрезе муниципальных образований Вологодской области.

В 2013 г. в среднем по районам Вологодской области интегральный индекс общественного настроения установился на отметке 103,4 пункта, что несколько ниже общеобластного показателя (109,6 п.; табл. 5). Выше среднего значения показатели у Тарногского (129,4 п.), Великоустюгского (124,2 п.), Бабаевского (123,8 п.), Шекснинского (115,3 п.) районов. Заметно ниже средних индексы общественных настроений в Кирилловском (90,5 п.), Грязовецком (88,4 п.), Вожегодском (79,2 п.) и Никольском (76,6 п.) районах.

Таблица 5 Индекс общественного настроения региона по отдельным районам Вологодской области

		2005	2010	2012	2013	2013 к 2005; ±
Индекс социального самочувствия	Тарногский	68,6	136,3	137,7	138,8	+70,2
	Бабаевский	111,9	124,0	134,4	131,8	+19,9
	Шекснинский	103,8	102,1	117,5	121,8	+18
	Великоустюгский	114,3	115,5	124,7	117,3	+3
	Грязовецкий	105,4	119,4	106,6	107,7	+2,3
	Кирилловский	94,1	98,9	102,4	96,8	+2,7
	Никольский	96,9	90,5	89,0	92,0	-4,9
	Вожегодский	111,1	94,0	91,2	85,9	-25,2
	Среднее по районам	100,8	110,1	112,9	111,5	+10,7
Область	104,0	111,4	117,4	117,7	+13,7	
Индекс отношения к властям	Великоустюгский	139,9	121,6	133,4	131,2	-8,7
	Тарногский	74,2	123,4	121,8	120,0	-45,8
	Бабаевский	124,1	120,2	115,6	115,9	-8,2
	Шекснинский	117,2	107,2	93,5	108,9	-8,3
	Кирилловский	96,3	95,7	78,8	84,3	-12
	Вожегодский	105,6	103,3	90,0	72,6	-33
	Грязовецкий	119,1	112,4	77,1	69,2	-49,9
	Никольский	123,2	65,9	61,4	61,1	-62,1
	Среднее по районам	112,5	106,2	96,5	95,4	-17,1
Область	110,8	108,8	101,7	101,6	-9,2	
Интегральный индекс общественного настроения региона (ИОНР)	Тарногский	71,4	129,9	129,8	129,4	+58
	Великоустюгский	127,1	118,5	129,0	124,2	-2,9
	Бабаевский	118,0	122,1	125,0	123,8	+5,8
	Шекснинский	110,5	104,6	105,5	115,3	+4,8
	Кирилловский	95,2	97,3	90,6	90,5	-4,7
	Грязовецкий	112,3	115,9	91,9	88,4	-23,9
	Вожегодский	108,3	98,6	90,6	79,2	-29,1
	Никольский	110,1	78,2	75,2	76,6	-33,5
	Среднее по районам	106,6	108,1	104,7	103,4	-3,2
Область	107,4	110,1	109,5	109,6	+2,2	

По сравнению с 2005 г. позитивная динамика интегрального индекса характерна для Тарногского (индекс вырос на 58 п.), Бабаевского (на 5,8 п.), Шекснинского (на 4,8 п.). На остальных территориях фиксируется негативная динамика, наиболее существенное снижение индекса произошло в Никольском (на 33,5 п.), Вожегодском (на 29,1 п.), Грязовецком (на 23,9 п.) районах. Основными факторами снижения ИОНР на этих территориях было ухудшение отношения жителей к деятельности федеральных и региональных властей: соответствующий индекс уменьшился в Никольском районе на 62,1 п., в Вожегодском – на 33 п., в Грязовецком – на 49,9 п.

Таким образом, измерение ИОНР как на территории СЗФО, так и по отдельным районам Вологодской области позволяет дать комплексную оценку эффективности государственного управления, одновременно отражая динамику общественного мнения о деятельности органов власти и результативность этой деятельности в виде самооценки материального положения.

Преимущество применения индексного метода в социологии состоит в выявлении соотношения позитивных и негативных настроений в обществе, что фиксирует «некие “критические точки” в общественном мнении, а главное — в реальном положении дел» [4]. При этом интерпретируется не столько само по себе числовое значение индекса, сколько его колебания и изменения во времени, сопоставленные с другими происходящими в обществе — социально-политическими и экономическими — событиями [3].

Литература

- 1 Гулин К. А., Дементьева И. Н. Тенденции общественных настроений населения Северо-Запада России // Социологические исследования. 2011. № 11. С. 66–70.
- 2 Гулин К. А., Дементьева И. Н. Экономическое положение и социальное самочувствие населения регионов Северо-Запада России в условиях кризиса // Экономические и социальные перемены в регионе: факты, тенденции, прогноз. 2009. № 4.
- 3 Индекс общественных настроений : [проект С.-Петерб. нац. исследоват. ун-та (НИУ ИТМО) «Социодинамика»] // Социодинамика : [веб-сайт]. URL: [http://socio.escience.ifmo.ru/wiki/index.php/Индексы общественных настроений](http://socio.escience.ifmo.ru/wiki/index.php/Индексы_общественных_настроений).
- 4 Индексы социального самочувствия // ВЦИОМ : [веб-сайт]. URL: <http://wciom.ru/178>.
- 5 Кулаков А. П. Измерение в социологии : учеб. пособие. Новосибирск : Новосиб. гос. архитектур.-строит. ун-т (Сибстрин), 2005. 124 с.
- 6 Обновленная методика измерения индекса социальных настроений // Левад-Центр : [веб-сайт]. URL: <http://www.levada.ru/obnovlennaya-metodika-izmereniya-indeksa-sotsialnykh-nastroenii-isn>.
- 7 Российская Г. М. К методологии анализа экономического поведения потребителя // Вестник Московского университета. Серия 6, Экономика. 2007. № 6. С. 72–80.